



EVROPSKÁ UNIE
Evropský fond pro regionální rozvoj
Integrovaný regionální operační program



MINISTERSTVO
PRO MÍSTNÍ
ROZVOJ ČR

Strategie komunitně vedeného místního rozvoje MAS ROKYTNÁ na období 2021–2027

Datum zpracování (srpen, 2021)

Verze 02

Dne 26. Srpna 2021 schválilo Plénum MAS Rokytné



Koncepční část

Obsah

1. Popis území působnosti MAS a popis zahrnutí komunity do tvorby strategie.....	5
1.1 Vymezení území působnosti MAS pro realizaci SCLLD v období 2021–2027	5
1.1.1 Stručná socioekonomická charakteristika území působnosti MAS	7
1.2 Mapové zobrazení území působnosti MAS	8
1.3 Popis zahrnutí komunity do tvorby strategie	9
1.3.1 Popis historie a zkušeností MAS.....	9
1.3.2 Popis zapojení komunity a relevantních aktérů místního rozvoje do tvorby SCLLD	11
1.3.3 Odkaz na úložiště záznamů	12
2. Analytická část.....	13
2.1. Socioekonomická analýza.....	13
2.2. Analýza rozvojových potřeb a rozvojového potenciálu území působnosti MAS.....	22
3. Strategická část.....	40
3.1 Strategický rámec	40
3.1.1 Vize	40
3.1.2 Strategické cíle	40
3.1.3 Specifické cíle a opatření Strategického rámce.....	41
3.2 Vazba na Strategii regionálního rozvoje ČR 21+.....	46
3.3 Popis integrovaných rysů strategie	52
4. Implementační část	56
4.1 Popis řízení včetně řídicí a realizační struktury MAS.....	56
4.2 Popis animačních aktivit	58
4.3. Popis monitoringu a evaluace strategie	59
4.3.1 Indikátory na úrovni strategických cílů Strategického rámce SCLLD.....	60
5. Povinná příloha – Čestné prohlášení	61

Seznam tabulek

Tabulka 1 Seznam obcí, ve kterých bude realizována strategie MAS Rokytná	5
Tabulka 2 Zapojení komunity do tvorby strategie SCLLD	12
Tabulka 3 Analýza rozvojových potřeb.....	22
Tabulka 4 Schéma hierarchie cílů a opatření SCLLD – příklad.....	41
Tabulka 5 Naplňování SRR ČR 21+ prostřednictvím opatření Strategického rámce SCLLD	46
Tabulka 6 Matice integrovaných rysů SCLLD MAS ROKYTNÁ o.p.s. 21+	52
Tabulka 7 Indikátory na úrovni strategických cílů SCLLD	60

Seznam obrázků

Obrázek 1 Území působnosti MAS Rokytná s vyznačením hranic obcí.....	8
Obrázek 2 Území MAS Rokytná - nová obec v roce 2020	8
Obrázek 3 Území působnosti MAS Rokytná v kontextu regionu NUTS2, NUTS3	9
Obrázek 4 Organizační struktura MAS Rokytná	57

Seznam Grafů

Graf 1 Vývoj počtu obyvatel území MAS Rokytná v letech 2014 – 2019	13
Graf 2 Nezaměstnané osoby na území MAS v letech 2014-2019	14
Graf 3 Síť škol a vzdělávacích zařízení na území MAS Rokytná	16
Graf 4 Využití půdy na území MAS	19
Graf 5 Podnikatelské subjekty na území MAS.....	20

1. Popis území působnosti MAS a popis zahrnutí komunity do tvorby strategie

1.1 Vymezení území působnosti MAS pro realizaci SCLLD v období 2021–2027

Rozloha	530,68 km²
Počet obyvatel	28 961
Území MAS, okres	50 obcí umístěných v okrese Třebíč
Hustota osídlení	54,57 obyvatel/km²

Seznam obcí (viz tabulka 1 níže), ve kterých bude realizována strategie Rokytná a které souhlasily s realizací SCLLD pro programové období 2021–2027 na svém území.

Území MAS Rokytná se nachází na jih od Třebíče v jihovýchodní části Kraje Vysočina. K **31. 12. 2019** na něm bylo **28 961 obyvatel** a má rozlohu **530,68 km²**. Území se nachází v působnosti dvou obcí s rozšířenou působností – ORP Třebíč a ORP Moravské Budějovice, všechny spadají pod okres Třebíč. Na území MAS se nachází celkem **50 obcí**. Jejich kódy, názvy, příslušné ORP, počet obyvatel a rozloha k 31. 12. 2019 jsou uvedeny v tabulce 1 níže.

Tabulka 1 Seznam obcí, ve kterých bude realizována strategie MAS Rokytná

Kód obce	Název obce	ORP	Počet obyvatel k 31. 12. 2019	Rozloha (km ²)
590274	Babice	Moravské Budějovice	194	9,57
590282	Bačice	Třebíč	190	5,33
590312	Biskupice-Pulkov	Třebíč	256	11,84
590321	Blatnice	Moravské Budějovice	360	9,40
550400	Bohušice	Moravské Budějovice	134	5,27
590428	Cidlina	Moravské Budějovice	84	8,74
553964	Častohostice	Moravské Budějovice	186	3,50
590517	Dalešice	Třebíč	584	11,38
590525	Dědice	Moravské Budějovice	123	4,04
590533	Dešov	Moravské Budějovice	427	22,46
587664	Dolní Lažany	Moravské Budějovice	149	5,45
590568	Domamil	Moravské Budějovice	317	10,95
590576	Dukovany	Třebíč	901	20,37
590665	Hornice	Moravské Budějovice	64	3,28
590673	Hrotovice	Třebíč	1 768	20,91
590746	Jakubov u Moravských Budějovic	Moravské Budějovice	647	9,87
590754	Jaroměřice nad Rokytnou	Třebíč	4 136	51,36
590835	Klučov	Třebíč	169	7,28

590851	Kojatice	Moravské Budějovice	273	5,63
590878	Komárovice	Moravské Budějovice	116	3,11
590967	Krhov	Třebíč	180	6,60
510556	Láz	Moravské Budějovice	284	4,68
590983	Lesná	Moravské Budějovice	91	2,47
591009	Lesonice	Moravské Budějovice	494	8,94
573485	Lesůňky	Třebíč	80	3,49
591041	Lipník	Třebíč	393	5,14
550507	Litohoř	Moravské Budějovice	561	7,50
591068	Litovany	Třebíč	127	6,64
550566	Lukov	Moravské Budějovice	396	8,72
550388	Martínkov	Moravské Budějovice	255	10,05
591149	Meziříčko	Moravské Budějovice	91	4,98
591181	Moravské Budějovice	Moravské Budějovice	7 300	37,13
591190	Myslibořice	Třebíč	736	11,22
591238	Nimpšov	Moravské Budějovice	51	0,98
591254	Nové Syrovice	Moravské Budějovice	921	21,66
591289	Odunec	Třebíč	98	5,98
591441	Přešovice	Třebíč	136	6,75
544752	Příštpo	Třebíč	255	14,42
591521	Račice	Třebíč	87	3,61
550493	Radkovice u Budče	Moravské Budějovice	151	5,31
591548	Radkovice u Hrotovic	Třebíč	337	15,30
591629	Rouchovany	Třebíč	1 163	24,77
591688	Slavětice	Třebíč	236	9,50
587460	Stropešín	Třebíč	130	6,90
591866	Třeбенice	Třebíč	454	11,67
591874	Valeč	Třebíč	807	10,70
588342	Vícenice	Moravské Budějovice	194	4,48
591955	Zárubice	Třebíč	119	5,52
591980	Zvěrkovice	Moravské Budějovice	228	8,23
591998	Želetava	Moravské Budějovice	1 528	27,59
CELKEM			28 961	530,68

Zdroj: Žádost o kontrolu dodržování standardů MAS, ISKP14+ a Data ČSÚ pro MAS:

https://www.czso.cz/csu/czso/data_pro_mistni_akcni_skupiny_mas

1.1.1 Stručná socioekonomická charakteristika území působnosti MAS

Území MAS Rokytná se nachází v regionu NUTS II Jihovýchod, na jih od Třebíče v jihovýchodní části Kraje Vysočina, v okrese Třebíč. Území MAS Rokytná je tvořeno obcemi správního obvodu ORP Moravské Budějovice (27 obcí) a obcemi správního obvodu ORP Třebíč (23 obcí).

Území MAS zahrnuje 4 regiony svazků obcí: Moravskobudějovický mikroregion, Dobrovolné sdružení regionu Hrotovicko, Rokytná ekologický mikroregion a Mikroregion Třebíčsko. 3 obce spadají teritoriálně do Mikroregionu Hrotovicko i Mikroregionu Horácko. Dalším průřezovým svazkem je Energoregion 2020 – sdružení obcí regionu JE Dukovany. Území MAS Rokytná vykazuje společné geografické, historické znaky a kulturní tradice.

Na území MAS Rokytné leží několik kulturních a přírodních památek a zajímavostí, např. zámek Moravské Budějovice, kopec svatý Vít, Jakubovský potok, Zámek Jaroměřice nad Rokytou, Zámek Valeč, zámek Hrotovice, přírodní park Rokytná, vodní nádrž Dalešice, JE Dukovany, Pivovar filmových Postřižin – Dalešice, Mohelenská hadcová step, dvě vesnické památkové rezervace Dešov a vesnická památková zóna Boňov. Sjednocujícím krajinným prvkem území je říčka Rokytná, která protéká územím MAS a na základě návrhů veřejnosti byl její název přenesen i do názvu MAS po jejím rozšíření v roce 2012.

Území Rokytná má venkovský charakter. Pro sídelní strukturu regionu je charakteristická její členitost, rozdrobenost a relativně malá hustota zalidnění, což jsou typické znaky osídlení pro celou oblast Českomoravské vrchoviny. Venkovské osídlení je rozdrobeno do velkého počtu malých sídel a obcí. To v sobě skrývá velké finanční nároky (a z toho vyplývající problémy) na zajištění odpovídající dopravní obslužnosti, vybavení území technickou infrastrukturou apod.

V regionu MAS Rokytná výrazně převažují obce klasifikované jako periferní oblasti, tj. oblasti s nepříznivými rozvojovými charakteristikami. Území obce s rozšířenou působností Moravské Budějovice je zařazeno mezi hospodářsky problémové regiony. Na území MAS nacházejí dvě sociálně vyloučené lokality (ve správním území Moravských Budějovic se jedná o lokalitu Kojatice – Horka a ve správní území Jaroměřic nad Rokytou se jedná o území Ohrazenice – Dvorek).

Mezi největší obce s nejvyšší hustotou zalidnění, tedy významné rozvojové oblasti patří také město Hrotovice a městys Želetava. Jako stabilizované byly podle výše uvedené metodologie označeny pouze dvě největší obce MAS (Moravské Budějovice a Jaroměřice nad Rokytou). Jako stabilizované oblasti jsou dále klasifikovány obce Dukovany a Roučovany ve východní části území a to pravděpodobně především v souvislosti s Jadernou elektrárnou Dukovany. Geograficky nejbližší rozvojovou oblastí je město Třebíč a okolní obce cca 5 km od severovýchodní hranice MAS, Znojmo a okolní obce cca 15 km od jižní hranice MAS, ale především brněnská aglomerace cca 20 km od východní hranice MAS.

Tyto společné problémy a charakteristiky jsou obecně pro tvorbu strategie rozvoje regionu jako celku a realizaci společných projektových záměrů zásadním předpokladem. Největšími sídly jsou města Moravské Budějovice s více jak 7 tis. obyvateli a Jaroměřice nad Rokytou s více jak 4 tis. obyvateli, které jsou zároveň hlavními spádovými centry regionu.

Geograficky nejbližší rozvojovou oblastí je město Třebíč a okolní obce cca 5 km od severovýchodní hranice MAS, Znojmo a okolní obce cca 15 km od jižní hranice MAS, Jihlava jako krajské město s největším zastoupením strategických investorů a průmyslových zón (dobré napojení díky komunikaci II/38 – Císařská cesta) a dále brněnská aglomerace cca 20 km od východní hranice MAS.

Z hlediska rozložení nejstěžejnějších zaměstnavatelů jsou na území MAS největší zaměstnavatelé: Dukovany – Jaderná elektrárna Dukovany (více jak 1000 zaměstnanců)
Hrotovice – V STAV s.r.o. a Zemědělské družstvo Hrotovice (100 – 250 zaměstnanců)

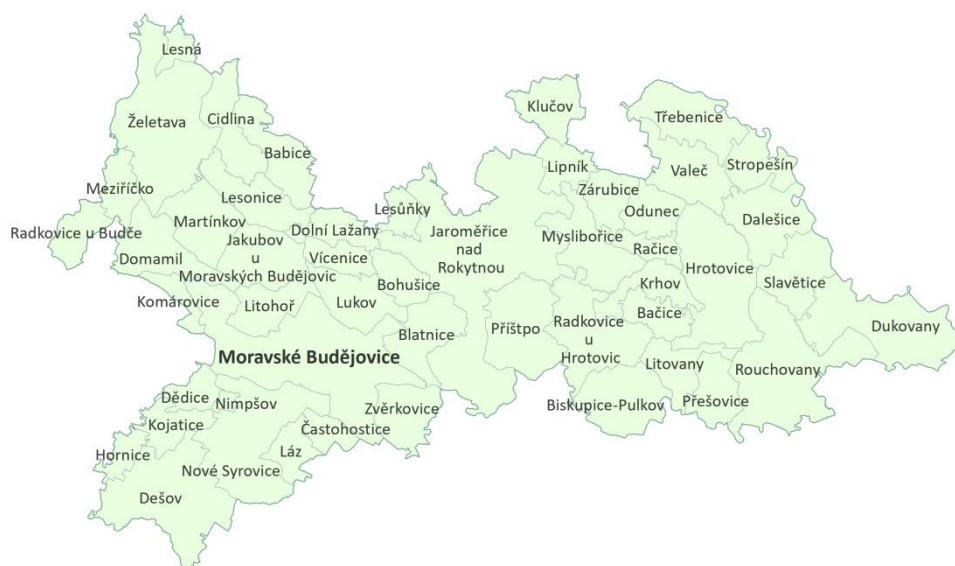
Jaroměřice nad Rokytňou – Dřevozpracující výrobní družstvo a Jaroměřická mlékárna a.s. (100-150 zaměstnanců)

Moravské Budějovice – BAST s.r.o., a FERRUM s.r.o., KPS Metal s.r.o. (100 – 200 zaměstnanců)

Želetava – BELL sýry Česko a.s. a TIRAD s.r.o. (100 – 150 zaměstnanců)

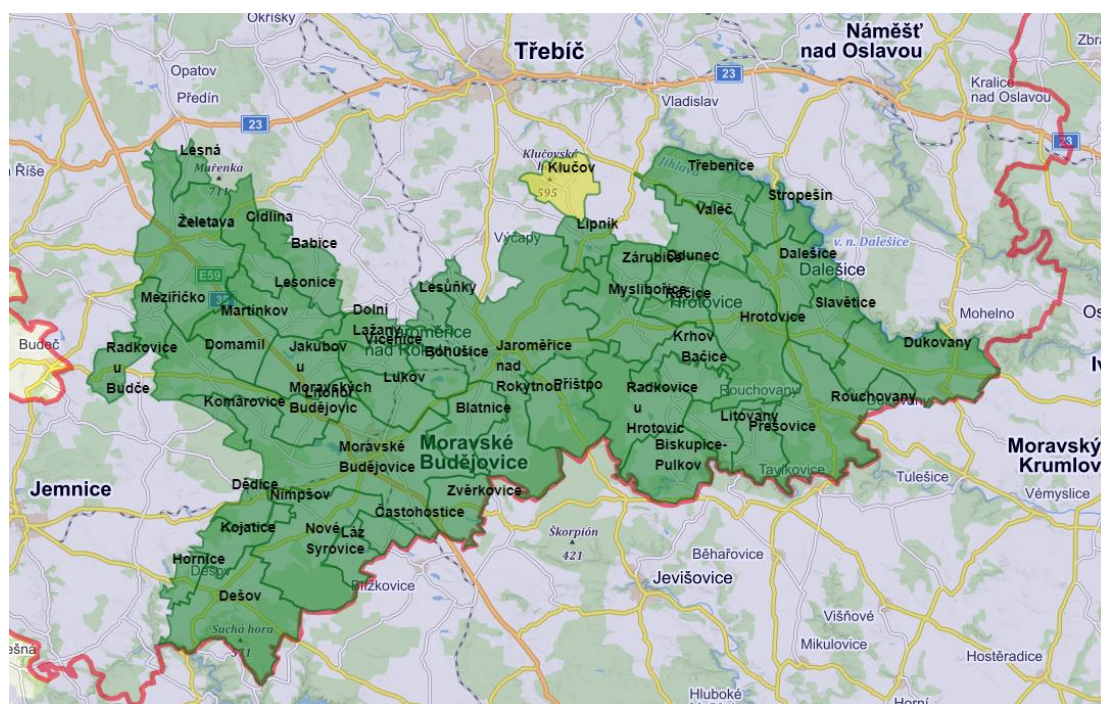
1.2 Mapové zobrazení území působnosti MAS

Obrázek 1 Území působnosti MAS Rokytňá s vyznačením hranic obcí



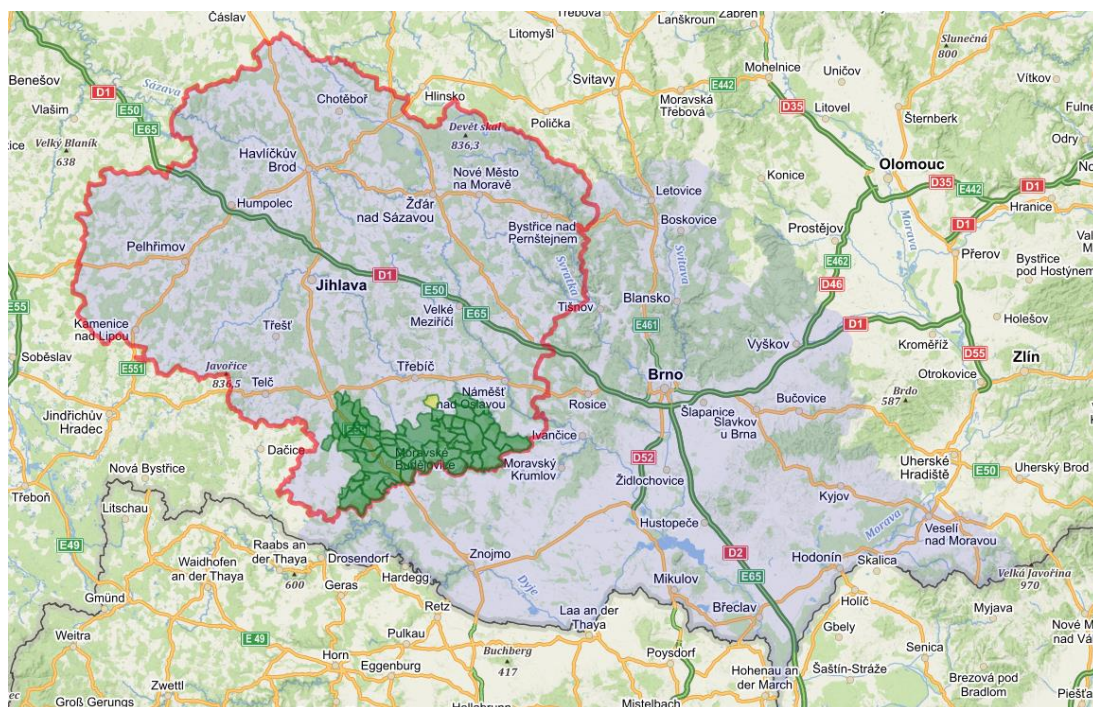
Zdroj: vlastní

Obrázek 2 Území MAS Rokytňá - nová obec v roce 2020



Zdroj: <http://www.lags.cz/mapa2021.php>

Obrázek 3 Území působnosti MAS Rokytná v kontextu regionu NUTS2, NUTS3



Zdroj: <http://www.lags.cz/mapa2021.php>

1.3 Popis zahrnutí komunity do tvorby strategie

1.3.1 Popis historie a zkušeností MAS

Vznik partnerství se váže k založení Moravskobudějovického mikroregionu na jaře roku 2000, kdy se starostové 23 obcí dohodli na založení zájmového sdružení právnických osob – dobrovolného svazku obcí, které bylo zaregistrováno na Okresním úřadě v Třebíči dne 5. dubna 2000 pod č.j. 5/2000.

V návaznosti na dosavadní činnost Moravskobudějovického mikroregionu a v návaznosti na rozšíření užší spolupráce se subjekty v mikroregionu se v období roku 2004 začalo intenzivně vytvářet místní partnerství založené na bázi principů programu Leader.

MAS byla začleněna do orgánů neziskové organizace IECC o.p.s., která působila na území mikroregionu od roku 2003. Společnost IECC (prostřednictvím svých pracovníků) plnila funkci facilitátora a koordinátora činnosti MAS Moravskobudějovicko.

V roce 2007 se podařilo zapojit do územní působnosti MAS i obec Meziříčko, čímž došlo k „sclení“ územní působnosti MAS.

Dokladem fungujícího partnerství a rozšiřování principů LEADER do povědomí obyvatelstva lze doložit postupným nárůstem členské základny MAS z původních 18 členů na 30 k 31. 12. 2011.

Hlavním úkolem MAS je aktivizace občanů daného území, budování partnerství, sjednocování lidí a podporování dobrovolné činnosti na všech úrovních aktivit venkova. Realizace rozvoje venkova a každodenní činnosti venkova a venkovanů řízená zdola „BOTTOM UP“ prohloubí zapojení co největšího počtu aktérů daného území. Zájem o osobní a místní rozvoj nelze diktovat ze shora. Místní aktéři musí sami chtít a být přesvědčeni o významu svého snažení, mít vnitřní motivaci. Tento „úkol MAS“ byl završen v roce 2012 rozšířením územní působnosti.

V období květen – srpen 2012 byla intenzivně prezentována činnost naší MAS na veřejných jednáních Mikroregionu Hrotovicko a Ekologického mikroregionu Rokytná, zastupitelstva města Jaroměřice nad Rokytnou. Účastnili jsme se dalších schůzek se zástupci obcí obou mikroregionů vše se záměrem rozšíření území působnosti MAS.

Území působnosti MAS Moravskobudějovicko se v září 2012 rozlohou, počtem obcí i počtem obyvatel zdvojnásobila na 49 obcí, 524 km², 29 tis. obyvatel a je celistvé. Nyní zahrnuje území Moravskobudějovického mikroregionu, území Mikroregionu Hrotovicko a katastrální území obcí Příštpo, Dolní Lažany, Bohušice, Blatnice, Lipník, Lesůňky, Myslibořice a města Jaroměřice nad Rokytnou.

Po rozšíření území působnosti byla formou soutěže zapojena veřejnost do výběru nového názvu MAS. Z došlých návrhů byl plénem vybrán jako nejvhodnější MAS Rokytná. V polovině roku 2013 byly dokončeny i veškeré právní úkony a došlo k oficiálnímu přejmenování společnosti – MAS Rokytná, o.p.s.

K poslední změně území působnosti MAS Rokytná došlo v návaznosti na schválenou mid-term evaluaci. V návaznosti na mid-term evaluaci SCLLD MAS Rokytná, využila MAS možnost rozšířit vymezené území působnosti SCLLD MAS Rokytná o území obcí, které byly tzv. „bílémi místy“, tedy které v rámci standardizací MAS nesouhlasily se zařazením do území působnosti žádné MAS. V rámci přechodného období bylo území MAS rozšířeno o území 4 obcí – Klučov, Mikulovice, Petrůvky a Střítež. Všechny obce předložily zároveň svůj souhlas s rozšířením území působnosti MAS Rokytná o území obcí Klučov, Mikulovice, Petrůvky a Střítež pro SCLLD MAS Rokytná pro programové období 2021 - 2027.

Oproti období 2014 – 2020 (území působnosti 49 obcí) je tedy území působnosti navýšeno na počet obcí 53 pro programové období 2021 -2027. Pro programové období 2021 – 2027, MAS Rokytná předložila žádost o kontrolu dodržování standardů MAS pro období 2021 – 2027, která byla dne 10. 3. 2021 schválena. V této žádosti zahrnuto území působnosti MAS Rokytná ve velikosti 50-ti obcí, nicméně, v následujícím období, viz informace výše uvedené, bylo území rozšířeno o další 3 obce (Mikulovice, Petrůvky, Střítež). V souladu s metodickým pokynem, bude možno provádět změny v nové standardizaci až od roku 2023 (možnost úpravy území působnosti jsme konzultovali a bylo nám potvrzeno, že úprava velikosti území bude umožněna pro MAS až v roce 2023).

Dokladem fungujícího partnerství a rozšiřování principů LEADER do povědomí obyvatelstva lze doložit postupným nárůstem členské základny MAS z původních 30 členů na 38 členů k 31. 12. 2020.

Realizační tým SCLLD je složen z erudovaných pracovníků, kteří mají zkušenosti s projektovým řízením, tedy řízením projektu z hlediska časového harmonogramu, řízení finančních zdrojů a zapojení a řízení lidských zdrojů.

Pracovníci MAS Rokytná, prošli úspěšně realizací Strategického plánu Leader 2008-2013. MAS ROKYTNÁ v roce 2014 úspěšně prošla evaluací administrace evropských finančních zdrojů, které získala v rámci realizace, jí zpracovaného Strategického plánu LEADER – Cesta k rozkvětu regionu.

V rámci plnění SPL v letech 2009 až 2014 bylo vyhlášeno celkem 8 výzev, v rámci kterých bylo přijato celkem 100 projektů, ze kterých 62 došlo ke konečnému proplacení.

Celková částka, kterou MAS ROKYTNÁ ZÍSKALA PRO ÚZEMÍ MAS, a která byla proplacena, činila 13.952.260,-- Kč.

Do programového období 2014 – 2020 vstoupila MAS Rokytná získáním povinné standardizace místních akčních skupin. Osvědčení o splnění standardů MAS získala MAS Rokytná 9. 12. 2015. Následně započal proces zpracování Integrované strategie, která prošla několika kroky komunitního

projednání. Žádost o podporu integrované strategie byla poprvé předložena v březnu 2016, v roce 2017 byla žádost stažena a byla podána nová žádost o podporu integrované strategie, která byla 13. 12. 2017 schválena.

Na základě schválené strategie umožnila MAS Rokytná žadatelům na svém území v programovém období 2014 – 2020 čerpat prostředky z následujících operačních programů:

Název OP	Zkratka	Předpokládaná alokace (v tis. Kč)
Integrovaný regionální operační program	IROP	38 809
Program rozvoje venkova	PRV	27 785
Operační program Zaměstnanost	OPZ	13 052
Operační program Životní prostředí	OPŽP	10 000

Mimo implementaci Strategie komunitně vedeného místního rozvoje (SCLLD) MAS Rokytná navázala efektivní spolupráci se školskými zařízeními a subjekty poskytujícími formální i neformální vzdělávání v rámci animace území a to průřezově v rámci podpory a metodické pomoci zařízením v přípravě a čerpání v rámci Šablon I – Šablon III. Mimo to, jsou pracovníci MAS zapojeni v rámci projektu Místní akční plány I a Místní akční plány II, kdy jsou součástí odborného řídicího týmu těchto projektů na pozicích Koordinátor projektu a Manažer projektu pro implementaci. Dále se MAS podílela na organizaci a zajištění mezinárodní vědecké a badatelské soutěže pro žáky druhého stupně základních škol GLOBE GAMES 2017, které se zúčastnilo 300 zástupců badatelských týmů ze ZŠ z celé ČR a 6 zahraničních školních týmů. (GLOBE (Global Learning and Observation to Benefit the Environment) je mezinárodní vzdělávací program, ve kterém žáci zkoumají přírodu a aktivně zlepšují životní prostředí v okolí své školy. Své výstupy sdílejí v mezinárodní databázi na www.globe.gov, kde jsou k dispozici všem.) Dále se MAS podílela na zpracování Aktualizace strategického rozvojového plánu města Moravských Budějovic pro období 2021 – 2027.

V neposlední řadě se MAS snaží vytvářet a rozvíjet partnerství na krajské, národní a mezinárodní úrovni a dále ve spolupráci s dalšími MAS v kraji Vysočina, navazuje a utužuje vztahy s ostatními MAS z České republiky i ze zahraničí. MAS se zapojuje a využívá možnosti získávání zkušeností a vzájemného přenosu „best practice“ v rámci organizovaných vzájemných návštěv u jiných MAS/krajských uskupení MAS, diskusních fór prostřednictvím Národní sítě MAS. Neméně důležitá je pro MAS i spolupráci s Krajem Vysočina a Celostátní sítí pro venkov apod.

1.3.2 Popis zapojení komunity a relevantních aktérů místního rozvoje do tvorby SCLLD

Strategie komunitně vedeného místního rozvoje vznikla metodou komunitního plánování, a to ve spolupráci zaměstnanců MAS Rokytná, o.p.s., místních odborníků z řad starostů obcí, podnikatelů, zástupců NNO, široké veřejnosti a za spolupráce a zapojení dalších aktérů z oblasti vzdělávání, sociální sféry, podnikatelského prostředí, cestovního ruchu a kultury, oblasti ochrany životního prostředí). Do komunitního plánování byli zapojeni i žáci základních škol (2. Stupeň základních škol z území) a studenti středních škol a odborných učilišť z území.

Nástroje, které byly použity pro monitoring a zjišťování potřeb, jako vstupní informace pro zpracování CLLD.

Tabulka 2 Zapojení komunity do tvorby strategie SCLLD

Metoda zapojení	Datum (období) provedení
<i>Individuální rozhovory se starosty obcí v území působnosti MAS (Zjišťování potřeb členských obcí s apelem na přípravu zásobníku projektových záměrů z nejrůznějších oblastí pro období 2021 – 2027)</i>	<i>Září 2020 – červen 2021</i>
<i>Individuální rozhovory se zástupci podnikatelů (Zjišťování potřeb podnikatelských subjektů s apelem na přípravu zásobníku projektových záměrů pro období 2021 – 2027)</i>	<i>Září 2020 – červen 2021</i>
<i>Individuální rozhovory se zástupci NNO a zájmových organizací (Zjišťování potřeb NNO a zájmových organizací s apelem na přípravu zásobníku projektových záměrů pro období 2021 – 2027)</i>	<i>Září 2020 – červen 2021</i>
<i>Jednání fokusní skupiny / skupinový rozhovor / jednání u kulatého stolu (Veřejné jednání FOCUS GROUP – komunitní projednání témat, návrhů, identifikace palčivých témat)</i>	<i>10.6.2021</i>
<i>Zapojení dětí a mládeže z 2. Stupně ZŠ a studentů SŠ, OU v území MAS prostřednictvím dotazníkového šetření</i>	<i>Květen – červen 2021</i>
<i>Veřejné projednání návrhu strategie Strategie projednána a schválena v rámci Programového výboru MAS a v rámci Pléna MAS</i>	<i>24.8.2021 a 26.8.2021</i>

1.3.3 Odkaz na úložiště záznamů

Strategie komunitně vedeného místního rozvoje pro období 2021 – 2027 byla vytvořena ve vzájemné spolupráci s dalšími subjekty v území.

Výstupy z individuálních zjišťování a komunitního projednání jsou prezentovány na webových stránkách MAS Rokytná <http://www.masrokytna.cz/strategie-clld-2021-2027/>

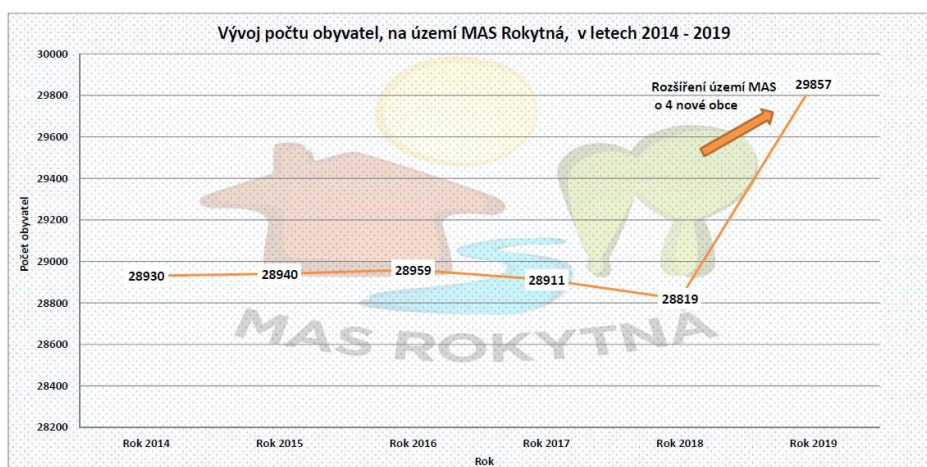
2. Analytická část

2.1. Socioekonomická analýza

Obyvatelstvo

Území MAS Rokytná se nachází na jih od Třebíče v jihovýchodní části Kraje Vysočina. K **31. 12. 2019** na něm bylo **28.961 obyvatel** a má rozlohu **530,68 km²**, **území MAS Rokytná má 50 obcí**. Celkem 41 obcí má počet obyvatel nižší než 500, 7 obcí má počet obyvatel v rozmezí 501-1000 obyvatel, pouze 3 obce mají počet obyvatel v rozmezí 1001-2000 obyvatel a pouze město Jaroměřice nad Rokytinou má více jak 4000 obyvatel a město Moravské Budějovice má více jak 7000 obyvatel. Hustota osídlení dosahuje hodnoty 54,57 obyvatel/km², což v porovnání s celorepublikovou hodnotou 136 obyvatel/km² je výrazně území s nižší hustotou zalidnění.

Graf 1 Vývoj počtu obyvatel území MAS Rokytná v letech 2014 – 2019



Zdroj: ČSÚ, data k 31. 12. 2019

Počet obyvatel v území MAS s ve střednědobém horizontu v letech 2014 – 2019 snižoval. Ve vzdálenějších a okrajových obcích převážně zůstávají občané staršího věku, kteří nemají potřebu migrovat do okolních větších center, jako mladí lidé jdoucí za zaměstnáním. Ti s sebou berou i děti, které následně většinou navštěvují školská zařízení v místě pracoviště. Převážně dochází k migraci z důvodů ekonomických, méně je změna ovlivněna přirozeným úbytkem a přírůstkem. Mírné navýšení počtu obyvatel území MAS Rokytná v roce 2019 je ovlivněno zejména rozšířením území o nové 4 obce, čímž je zachycen potenciál území pro nové programové období.

Nezaměstnanost

Nezaměstnanost v území MAS v průběhu let 2014 – 2019 klesala, ovšem v dalších letech se očekává její určitý nárůst z důvodu koronavirové krize, která zasáhla českou ekonomiku v průběhu let 2020-2021. V regionu MAS Rokytná výrazně převažují obce klasifikované jako periferní oblasti, tj. oblasti s nepříznivými rozvojovými charakteristikami. Území obce s rozšířenou působností Moravské Budějovice je zařazeno mezi hospodářsky problémové regiony.

Z hlediska rozložení nejstěžejnějších zaměstnavatelů jsou na území MAS největší zaměstnavatelé: Dukovany – Jaderná elektrárna Dukovany (více jak 1000 zaměstnanců) – JE Dukovany bude hrát velmi významnou roli v nastartování zaměstnanosti v regionu a to v okamžiku zahájení dostavby dalšího reaktoru a to nejen jako prvotní zaměstnavatel, ale i přispěje k rozvoji místních firem, které získají zakázky nejen při dostavbě, ale i následně v oblasti odborných služeb pro nový provoz. Hrotovice – V STAV s.r.o. (stavební společnost) a Zemědělské družstvo Hrotovice (živočišná i rostlinná produkce) - kategorie (100 – 250 zaměstnanců)

Jaroměřice nad Rokytinou – Dřevozpracující výrobní družstvo a.s. (výroba nábytku a komplexní vybavení interiérů) a Jaroměřická mlékárna a.s. (mlékárenský průmysl) kategorie (100-150 zaměstnanců)

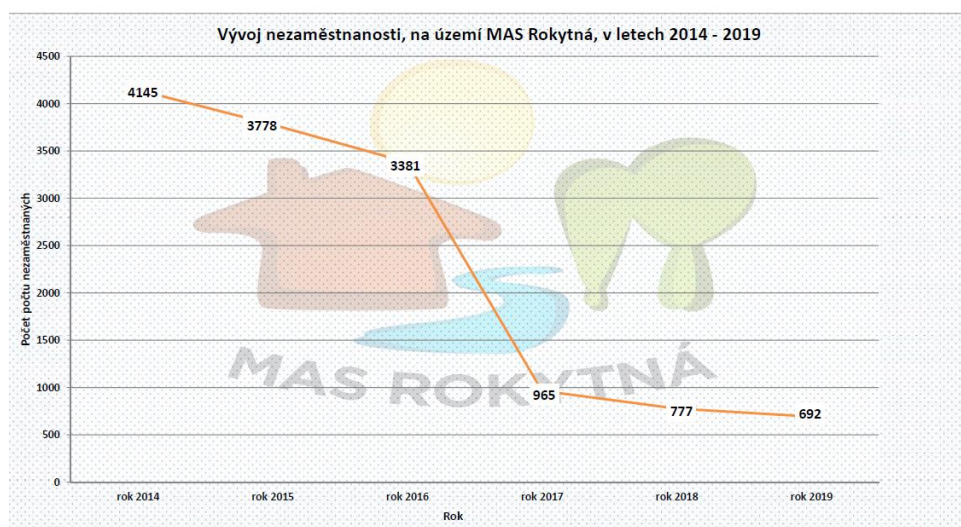
Moravské Budějovice – BAST s.r.o., (strojírenství a průmyslový design) a FERRUM s.r.o.(hutní materiály) , KPS Metal s.r.o.(kompletní služby EPC dodavatele hlavně v ropném, plynářském, chemickém a petrochemickém průmyslu, návrhy a výroba ocelových konstrukcí), ISOBAST s.r.o. (komponenty pro automobilový průmysl), AGROVÝKUP a.s. (výroba krmných směsí), LITOBAL a.s. (papírové/kartonové obaly), Model Obaly a.s. (Výroba obalů z vlnitých a hladkých lepenek - přepravních obalů, spotřebitelských obalů, boxů, včetně speciální úpravy pro export do zámoří) kategorie (100 – 200 zaměstnanců)

Želetava – BELL sýry Česko a.s. (výroba sýrů) a TIRAD s.r.o. (formy pro vstřikování plastů) kategorie (100 – 150 zaměstnanců)

Na území MAS lze pocítit postupné mizení tradičních řemesel. Největší poptávka od firem je po pracovnících s technickým vzděláním.

K potlačení míry nezaměstnanosti přispěje další vzdělávání, zvyšování kvalifikace či programy rekvalifikací. Tím se rozšíří potenciál pro účastníky programů na získání zaměstnání. Značný podíl na míře nezaměstnanosti mají znevýhodněné skupiny na trhu práce (osoby zdravotně postižené a osoby dlouhodobě nezaměstnané, které jsou v evidenci úřadu déle na 12 měsíců, bohužel právě z druhé skupiny se rekrutují i osoby tzv. již nezaměstnatelné).

Graf 2 Nezaměstnané osoby na území MAS v letech 2014-2019



Zdroj: ČSÚ, data k 31. 12. 2019

Dopravní obslužnost

V území MAS Rokytná je provozována především veřejná linková osobní doprava. Silniční spojení mezi obcemi MAS je realizováno prostřednictvím silnic I., II. a III. třídy, jako nejvíce strategická se jeví rychlostní komunikace II/38 (Rychlostní komunikace HATĚ – ZN – MB - JI). Nutností pro osoby závislé pouze na veřejné dopravní obslužnosti je zachování stávajících dopravních spojů či rozšíření na místní části tak, aby byl rychle a komfortně zajištěn přepravní vztah. Každodenní užívání místních komunikací automobilovou, autobusovou a nákladní dopravou či zemědělskou technikou způsobuje opotřebení úseků silnic, což má dopad na bezpečnost a plynulost silniční dopravy. Jako stěžejní je proto vnímána modernizace a rekonstrukce předmětných úseků silnice z důvodu nevyhovujícího stavu povrchu vozovky a zajištění bezpečnosti na silnicích, čehož by se mělo dosáhnout

prostřednictvím zpomalení dopravy (kamerové systémy, ostrůvky), výstavbou chodníků, oddělením cyklistů od aut, podporou cyklostezek apod.

Na území MAS je rovněž provozována železniční doprava. Územím prochází jak regionální, tak celostátní tratě. K významnému zlepšení kvality regionální veřejné dopravy v území přispěje zřízení přestupních terminálů.

Kvalita spojení veřejnou dopravou je důležitým předpokladem pro rozvoj regionu. Je klíčová především pro dojížděku dětí do škol a schopnost občanů bez vlastního automobilu dojíždět za prací a za službami. Na veřejnou dopravu jsou často odkázáni senioři, kterým se v případě špatné dopravní obslužnosti komplikuje zajištění každodenních potřeb - např. nákupy, cesty k lékaři. Díky velkému počtu malých obcí se na Vysočině nevyskytují žádná souvislá území dobře obslužená hromadnou dopravou. Situace v dopravní obslužnosti jihovýchodní části Kraje Vysočina a tedy také na území MAS Rokytina lze považovat za spíše špatnou. Z pohledu na kartogram území MAS je patrné, že relativně dobrou dopravní obslužnost mají Jaroměřice nad Rokytinou a Moravské Budějovice, popř. Želetava, Lesonice, Lukov a Blatnice. O něco lepší situace než ve zbytku území je také ve východním cípu regionu MAS. Většina obcí na území však vykazuje nízkou frekvenci spojů hromadnou dopravou.

Pokud jde o železniční dopravu, nemá zatím na území MAS velký význam. Moravskými Budějovicemi prochází trať č. 241 na trase Okříšky – Znojmo. Z Moravských Budějovic je dále vedena odbočka č. 243 do Jemnice, která však v současné době není využívána pro osobní dopravu.

Z hlediska časové dostupnosti není železniční spojení např. z Moravských Budějovic do Brna příliš časově výhodné v porovnání s automobilem:

- Vlakové spojení Moravské Budějovice – Brno s přestupem ve st. Okříšky: 2 hod 9 min
- Spojení autem: cca 1 hod 11 min

V porovnání s autobusovým spojením však vychází cesta vlakem do Brna srovnatelně:

- Autobusové spojení Moravské Budějovice – Brno s přestupem ve Znojmě: 1 hod 50 min
- Přímé autobusové spojení Moravské Budějovice – Brno: 2 hod 6 min

Rozvoj cykloturistiky a cyklodopravy je pro společnost rovněž žádoucí vzhledem k jejich prokazatelným socioekonomickým přínosům. Cestování na kole nejenže výrazně méně negativním způsobem ovlivňuje životní prostředí a jeho složky, ale rovněž přispívá ke zlepšování zdravotního stavu obyvatelstva a obecně podporuje kvalitu jejich života. Doprava se proto jeví jako zřetelná priorita.

Školství a vzdělanost

Vzdělanost, zjišťování potřeb a jejich následné naplňování je na území MAS Rokytina realizováno prostřednictvím zapojení místních škol a subjektů do projektu Místní akční plány vzdělávání I. a II. a to pro území ORP Moravské Budějovice a ORP Třebíč. Předpokládá se i následná realizace Místních akčních plánů III. Do projektů je zapojeno 28 subjektů - mateřských škol (z toho jedna soukromá MŠ), základních škol, ZŠ a praktická škola a školská zařízení (DDM, ZUŠ). Tyto školy se nacházejí v 19-ti z celkového počtu 53 obcí na území MAS. Hustota a četnost školních zařízení je v regionu vcelku dostačující, v některých zařízeních by bylo však vhodné rozšířit kapacitu. Jako žádoucí se jeví také zavést působnost základních uměleckých škol v menších obcích. Na území MAS Rokytina jsou dvě střední školy (Gymnázium a Střední odborná škola Moravské Budějovice, Střední škola řemesel a služeb Moravské Budějovice).

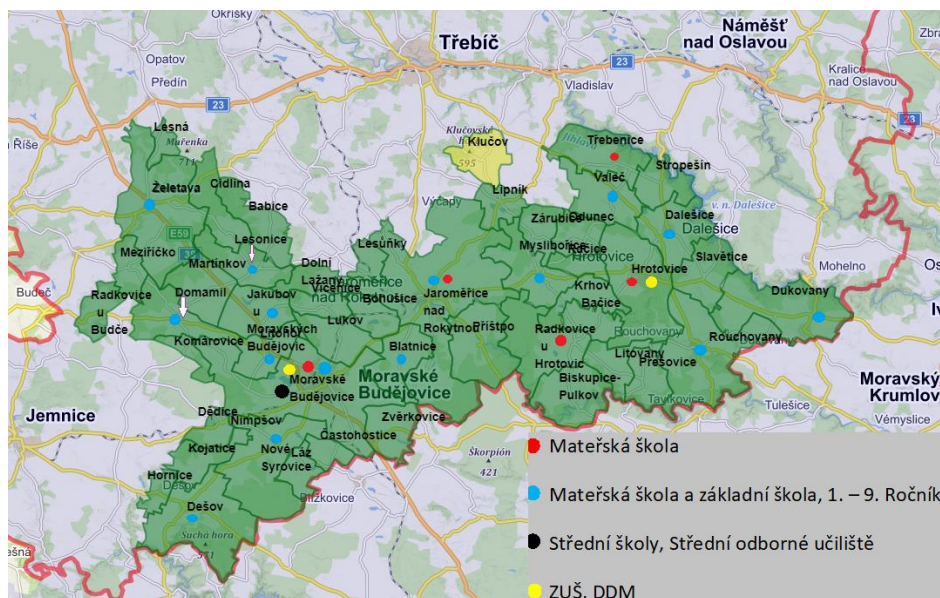
Díky projektu Místní akční plány vzdělávání mají zaměstnanci MAS možnost získat záměry a potřeby škol a školských zařízení přímo od konkrétních ředitelů a zřizovatelů škol. Veškeré potřeby jsou uvedeny v příslušných dokumentech a jsou aktualizovány. V průběhu činnosti dochází ke komunikaci s řediteli a pedagogy, což přispívá k příznivějším a dostupnějším službám pro školy a dochází ke zkvalitnění školství a vzdělanosti pedagogů v tomto území. Pedagogové mají možnost účastnit se vzdělávacích aktivit, které jsou pro ně dostupné a pro zapojené školy do projektu Místní akční plány vzdělávání zcela zdarma.

Potřeby škol se orientují především na technickou vybavenost (nevyhovující sociální zařízení, bezbariérovost, špatný technický stav budovy, absence odborných učeben a chybějící vybavení pro

odborné předměty, výuku jazyků a IT). Pedagogové by také chtěli dle průzkumu MAS do výuky více zařadit praktickou nebo venkovní výuku. Bohužel nemají kde tyto aktivity realizovat.

V současné době, kdy roste počet dětí s poruchami učení nebo počet dětí se specifickými vzdělávacími potřebami, se čím dál více projevuje potřeba školních asistentů, speciálních pedagogů nebo spolupráce s dalšími odborníky, jakou jsou například logopedové.

Graf 3 Síť škol a vzdělávacích zařízení na území MAS Rokytňá



Zdroj: vlastní

Zdravotnictví

Ordinace praktického lékaře pro dospělé (vč. detašovaných pracovišť) se nachází ve 20 obcích, zatímco ordinace zubního lékaře je v 15 obcích. Ostatních typů lékařských pracovišť je již na území MAS méně.

Obyvatelé na území MAS mohou dojíždět do Třebíče, Jihlavy, Znojma nebo do Brna. Z většiny obcí musí překonávat vzdálenost kolem 20 km. Tato vzdálenost prodlužuje mj. dojezdový čas rychlé záchranné služby. Výjimkou s kratšími vzdálenostmi (do třebíčské nemocnice) je střední severovýchodní část území.

Základní zdravotní péče (praktický lékař) je dostupná v místě nebo s minimální dojezdovou vzdáleností po celém území působnosti strategie. V Hrotovicích ordinuje praktický lékař pro dospělé, pediatr, gynekolog a stomatolog. V Jaroměřicích nad Rokytnou má kromě výše uvedených lékařů ordinaci ještě diabetolog a je zde dostupná rehabilitace a fyzioterapie. V obcích Želetava, Lesonice, Domamil, Jakubov u Moravských Budějovic, Rouchovany, Dalešice, Dukovany a Myslibořice ordinuje praktický lékař jen určité dny v týdnu.

V Moravských Budějovicích provozují praktičtí a odborní lékaři své privátní lékařské praxe převážně na poliklinice. Ve městě se nachází zařízení Nemocnice Třebíč, p.o. – Léčebna dlouhodobě nemocných. LDN poskytuje od r. 1963 komplexní následnou péči geriatrickým a dlouhodobě nemocným pacientům (kapacita 70 lůžek).

Specializovaná péče (ambulantní, na lůžkových odděleních) je pro obyvatele dostupná v nemocnici v Třebíči a Jihlavě. Rychlou lékařskou pomoc (při akutních stavech ohrožení života) zajišťuje Zdravotnická záchranná služba Kraje Vysočina, příspěvková organizace – výjezdové stanoviště Moravské Budějovice a Třebíč. Lékařskou službu první pomoci – lékařskou pohotovost poskytuje pro spádové území Nemocnice Třebíč, p.o. Lékárnu/-y je možno využít ve městech Hrotovice, Jaroměřice n. Rokytnou a Moravské Budějovice, dále v městysi Želetava a obci Dukovany.

Sociální služby a sociálně vyloučené lokality

V území slouží seniorům 4 domy s pečovatelskou službou - DPS (Moravské Budějovice, Hrotovice, Jaroměřice n. Rok., Želetava), které jsou určeny pro bydlení starších, převážně osaměle žijících občanů. Pečovatelská služba pomáhá klientům zajišťovat jejich životní potřeby při zachování vlastního soukromí současně s možností komunitní sounáležitosti.

Pečovatelskou službu i terénní (péče v domácím prostředí klienta) provozuje Město Moravské Budějovice, Oblastní charita Třebíč, Město Jaroměřice n. Rok. a DIANA Třebíč, o.p.s. V památkově chráněném barokním zámku v Myslibořicích se nachází středisko Diakonie ČCE, které poskytuje pobytové sociální služby zejména seniorům, kteří již nemohou sami zvládnout některé ze základních sebeobslužných činností. Nabídka služeb je rozšířena o speciální oddělení „Vážka“ pro péči o lidi s Alzheimerovou chorobou. Kapacita je 130 lůžek.

V klasicistickém zámku v Nových Syrovicích se nachází Domov se zvláštním režimem. Pobytové sociální zařízení, jehož zřizovatelem je Kraj Vysočina, poskytuje podporu a pomoc osobám závislým na alkoholu, které se kvůli této závislosti ocitly v obtížné životní situaci a potřebují pevné zázemí a pomoc druhé osoby. Platí zde pravidla, která upravují podmínky poskytování služby a nejsou běžná v jiných zařízeních nebo domovech. Kapacita je 90 lůžek.

Kongregace Milosrdných sester III. Řádu sv. Františka pod ochranou Svaté rodiny je zřizovatelem Domova sv. Anežky ve Velkém Újezdě (obec Kojatice). Součástí domova pro seniory je služba poskytovaná osobám s Alzheimerovou chorobou, hlubokou stařeckou demencí a ostatními typy demencí, které mají sníženou soběstačnost z důvodu těchto onemocnění a jejichž situace vyžaduje pravidelnou pomoc jiné osoby. Kapacita je 100 lůžek.

Domov seniorům poskytuje i další církevní zařízení - Dům sv. Antonína v Moravských Budějovicích. Zřizovatelem je Kongregace Milosrdných sester sv. Karla Boromejského. Dům svatého Antonína má zaregistrované ještě tři další sociální služby: domov pro zdravotně postižené, odlehčovací služby a denní stacionář. Kapacita je 80 lůžek.

Novostavba domu pro chráněné bydlení v Hrotovicích znamená rozšíření nabídky sociálních služeb v území pro osoby s lehčím stupněm mentálního a kombinovaného postižení. Jedná se o dvojdomácnost pro 6 osob s nízkou mírou podpory, včetně zázemí pro ošetřovatelku. Provozovatelem a uživatelem chráněného bydlení bude Denní centrum Barevný svět, o.p.s., Třebíč.

Denní centrum Barevný svět, o.p.s. nabízí možnost dospělým lidem s mentálním a kombinovaným postižením získat v tréninkové kavárně „Splněný sen“ na Státním zámku v Jaroměřicích nad Rokytňou reálné pracovní zkušenosti. Tréninková kavárna je funkční každý rok v období turistické sezony.

V Hrotovicích funguje od r. 1939 Dětský domov Hrotovice. Zajišťuje výchovnou, vzdělávací, sociální a materiální péči dětem, které ze závažných důvodů nemohou vyrůstat ve vlastní rodině, nemohou být osvojeny nebo umístěny do jiné formy náhradní péče. V současnosti má domov kapacitu 16 dětí. Ve dvou rodinných skupinách zde mohou žít děti ve věku od 3 do 26 let.

V území působí nezisková organizace Střed, o. s., která provozuje Linku důvěry.

Součástí občanského sdružení je Dobrovolnické centrum, které poskytuje dobrovolníkům profesionální zázemí a jejich prostřednictvím se snaží zkvalitnit služby spolupracujících subjektů v oblasti sociálních služeb a volnočasových aktivit. Nízkoprahový klub eMBečko je další sociální služba občanského sdružení, která nabízí bezpečný prostor pro volný čas dětí a mládeže, pomoc a podporu v situacích, kdy si neví rady, ale také zázemí pro jejich nápady a plány.

Volnočasovými aktivitami rodičů s malými dětmi se zabývá Mateřské centrum Korálky v Moravských Budějovicích a Mateřské centrum Andílci v Hrotovicích.

Na území MAS se nacházejí dvě sociálně vyloučené lokality:

Moravské Budějovice – ve správním území je vyloučená lokalita Kojatice - Horka, kde je hlášeno k trvalému pobytu asi 50 obyvatel, z toho cca 20 dětí. Jsou i vlastníky nemovitosti. Většina obyvatel má podle dostupných informací maximálně základní vzdělání.

Jaroměřice nad Rokytňou – ve správním území se nachází lokalita Ohrazenice Dvorek, kde je hlášeno k trvalému pobytu asi 20 obyvatel.

Cestovní ruch a kulturní památky

Dle analýzy Strategie rozvoje cestovního ruchu kraje Vysočina na období 2017-2025 nepatří území MAS Rokytná, mezi území s nejvyšším potenciálem cestovního ruchu v regionu, přesto zde nalezneme mnoho přírodních i kulturních zajímavostí.

Na území MAS Rokytne leží několik kulturních a přírodních památek a zajímavostí, např. zámek Moravské Budějovice, kopec svatý Vít, Jakubovský potok, Zámek Jaroměřice nad Rokytinou, který každoročně hostí Mezinárodní hudební festival Petra Dvorského, Zámek Valeč, zámek Hrotovice, přírodní park Rokytná, vodní nádrž Dalešice, včetně možnosti shlédnutí vnitřku vodní elektrárny a přečerpávací stanice, JE Dukovany, Pivovar filmových Postřižin – Dalešice, Mohelenská hadcová step, vesnická památková rezervace Dešov a vesnická památková zóna Boňov. Sjednocujícím krajinným prvkem území je říčka Rokytná, která protéká územím MAS a na základě návrhů veřejnosti byl její název přenesen i do názvu MAS po jejím rozšíření v roce 2012. Na území MAS je potenciál dalších památek regionálního významu, které pro své zpřístupnění potřebují finanční zdroje na obnovu, rekonstrukci, propagaci a vytvoření naučných a praktických prvků, které přilákají turisty nejen z okolních lokalit, nýbrž i místní.

Cestovní ruch je považován za odvětví budoucnosti, ve kterém vzniká nejvíce pracovních příležitostí, přestože byl v posledních dvou letech postižen silně dopadem omezujících opatření souvisejících s opatřeními v rámci COVID 19.

Občanská vybavenost

Z dostupných dat vyplývá, že v téměř každé obci zkoumaného území se nachází alespoň jedno kulturní zařízení. V regionu se nachází 1 muzeum a 1 galerie.

Kulturní život v regionu ožívují nejrůznější kulturní a společenské akce pořádané jednotlivými obcemi, spolky a neziskovými organizacemi. Pořádají se akce lokální, regionální i nadregionální.

Sportovní areály jako takové lze využít ve větších obcích území MAS, víceúčelovým či fotbalovým hřištěm již dnes disponuje téměř každá obec. Na území se nachází jeden zimní stadion a letní koupaliště (Moravské Budějovice) i velká sportovní hala (Hrotovice)

V území funguje mnoho sportovních klubů či spolků (hasiči, myslivci, sportovci, divadelníci, zahrádkáři, svazy). Jejich členové pomáhají na akcích, poutích, kulturních akcích a hlavně pomáhají udržovat a zachovávat tradice. K tomu je třeba kvalitního zázemí sportovišť a kluboven a kvalitního vybavení k realizaci dané činnosti. K setkávání občanů je pak žádoucí mít kvalitní zázemí kulturních domů či komunitních center.

Informace o aktivitách a dění v obci jsou nejčastěji šířeny mezi občany pomocí obecního rozhlasu. K tomu je samozřejmě třeba funkčního zařízení, přičemž pokroková doba cílí na moderní systém umožňující rychlou a spolehlivou distribuci hlasových zpráv varovného nebo informativního charakteru v obcích a městech. Starostové si jsou moderní doby vědomi a směřují svými aktivitami k modernizaci, komplexnějšímu řešení a někde i ke SMART řešení. Modernizace je často spojena i s rekonstrukcí veřejného osvětlení.

Pokud jde o názory občanů na veřejnou zprávu, jako značný problém vnímají někteří občané vzdálení některých institucí v rámci centralizace úřadů, kdy došlo k přesunu výkonu některých činností do obcí III. stupně, hlavně však do původních okresních měst (občanské průkazy, sociální dávky). Tyto služby podle názoru některých občanů mohly být poskytovány na úrovni obcí II. stupně a to např. pouze na jeden den v týdnu.

Obchody se základním zbožím a potravinami jsou pouze ve větších obcích v území. Síť prodejen tu v nejčastější podobě provozuje jednota COOP.

Smuteční síně v území MAS jako takové nejsou. Služby České pošty jsou zachovány pouze ve větších obcích.

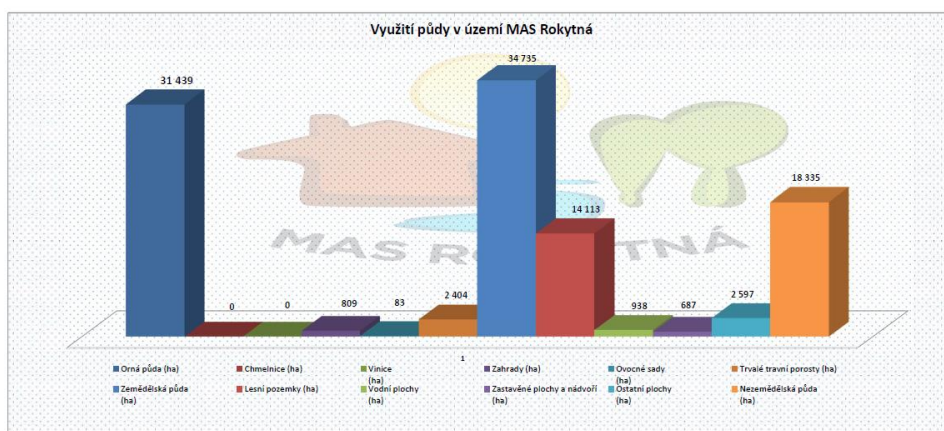
V území působí několik Jednotek požární ochrany typu II. III. Především sbory dobrovolných hasičů mají na území MAS nezastupitelnou roli.

Bezpečnost území MAS a prevence kriminality je dále koordinována složkami integrovaného záchranného systému – Policií ČR (sídlo v Třebíči) a Zdravotnickou záchrannou službou (externí pracoviště v Moravských Budějovicích) se sídlem v Třebíči.

Podnikání ve venkovských oblastech

Území MAS je tradiční zemědělskou oblastí. Úloha drobných zemědělců jako místních zaměstnavatelů je neoddiskutovatelný. Hospodaření s půdou je potřeba řídit s ohledem na udržitelnost půdního fondu a rázu krajiny s ohledem na snižování degradace půdního fondu, protierozním opatřením a opatřením proti suchu. K dobrému hospodaření patří také vytváření vhodných a příznivých podmínek pro chov hospodářských zvířat. Tyto skutečnosti se odrážely i v zájmu o kvalitní techniku a zázemí v rámci zájmu o programy dotační podpory v období 2014-2020, kdy počet žádostí přesahoval možnou alokaci a většina projektů vytvářela i nová pracovní místa.

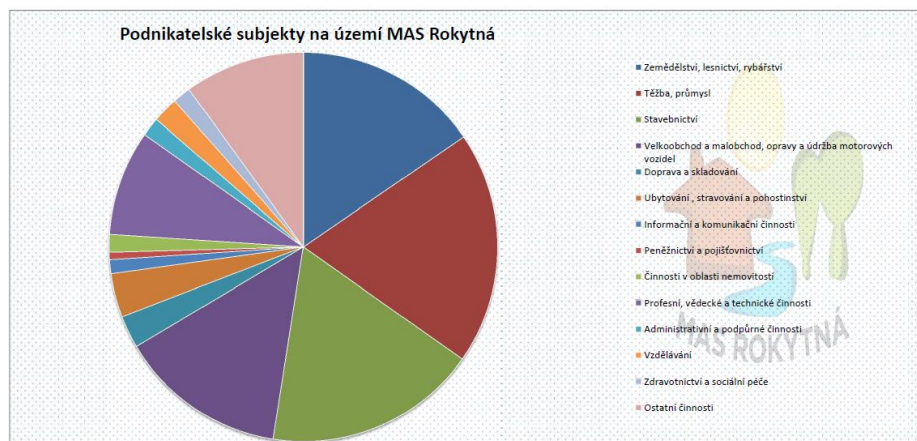
Graf 4 Využití půdy na území MAS



Zdroj: Zdroj: ČSÚ, data k 31. 12. 2019

Co se týče odvětvového zastoupení podnikatelské sféry v regionu MAS, významný podíl představují obory podnikání obchodní služby, stavebnictví, průmysl, kovoobrábění, opravárenství, cestovní ruch drobná řemeslná výroba, truhlářská výroba, výroba potravin. Malí podnikatelé mají nezastupitelnou roli ve vytváření pracovních míst s lokálním významem. Zájem o rozvoj podnikatelských aktivit ve venkovském prostoru se odrazil i v zájmu o modernizaci technického zázemí firem a v rámci zájmu o programy dotační podpory v období 2014-2020, kdy počet žádostí přesahoval možnou alokaci a většina projektů vytvářela i nová pracovní místa.

Graf 5 Podnikatelské subjekty na území MAS



Zdroj: Zdroj: ČSÚ, data k 31. 12. 2019

Veřejná a technická infrastruktura

Převážná většina obcí v území disponuje vlastním vodovodem, v určitých částech obcí není vodovod veřejný a jednotlivé objekty jsou napojeny na vlastní zdroje, jako jsou studny nebo vrty.

Nutností každé obce je zajistit trvalou existenci vodohospodářské infrastruktury, její nepřetržitě fungování a dbát o její údržbu a obnovu. Zároveň zajistit provozuschopnost sítě, kvalitu dodávané vody, rozsah poskytovaných služeb a účinné čištění odpadní vody. Kanalizace s čistírnou odpadních vod byly v posledních letech v řadě obcí již vybudovány, ovšem ve velké části obcí je připravena potřebná dokumentace, ale výstavba, vzhledem k finanční náročnosti ještě neproběhla a je plánována.

Většina obcí je plynofikována.

Veřejné osvětlení je vybaveností každé obce, některé obce mají funkční osvětlení typu LED, s vysokou životností. Význam umělého osvětlení je obrovský a zcela nesporný, bohužel s sebou přináší i některé nežádoucí jevy, které nemusí být na první pohled patrné. Většina obcí však dosud používá osvětlení zastaralé, technicky nevhodné či zbytečně silné. V mnoha případech směřuje velká část světla i do míst, která být osvětlená nemusí, nebo vyloženě nemají. Rekonstrukce veřejného osvětlení je záměrem každého strategického plánu obce.

Území MAS je zásobováno elektrickou energií od distribučních poskytovatelů ČEZ a RWE.

Odvoz a likvidace odpadu z jednotlivých obcí jsou zajišťovány na základě smluvních firem, nejčastěji s ESKO-T s.r.o. nebo TSMB a.s. V obci a místních částech jsou rozmístěny kontejnery na bílé a barevné sklo, PET lahve i ostatní plasty, nápojové kartony, textil, kov, použitý olej, bioodpad. Na území fungují 3 sběrné dvory. Zvyšujícím se společenským trendem je rostoucí zájem o životní prostředí, s tím spojené třídění odpadu, což je nejen ekologické, ale i velice potřebné. Se stoupající oblibou ve třídění odpadu stoupá také počet kompostérů v obcích a obydlích. Potřebou regionu je stále osvěta o znovuvyužití odpadu, osvěta o možnostech celkového snížení odpadů a s tím související vybudování infrastruktury.

Mobilní operátoři O2 Czech Republic a.s., T-Mobile Czech Republic a.s. a Vodafone Czech Republic a.s. pokrývají svým signálem téměř celé území. Dostupnost a rychlost mobilního připojení je ovlivněna různými faktory (vzdálenosti od vysílače, materiálu budov, terénním profilem nebo počtu uživatelů v okolí). Telefonní rozvody jsou zabezpečeny též kabelově a spíše výjimečně optikou. Mezi největší poskytovatele internetu patří O2, Cetin, Na-net, Red Net, JARO-Net. Backholy (propojení přístupové sítě k páteřní síti) jsou již nyní dovedeny do mnoha obcí a současné období je důležité k zasíťování optikou jednotlivých adresních bodů. Nynější krize velmi ukazuje, že k práci je

vysokorychlostní internet (min. 100 Mbit/s symetricky s možností upgradu na 1 na GBit/s) nezbytný a pokud se včas nezavede, může dále prohloubit nevýhodu venkovského regionu MAS. Jedním z předpokladů dalšího komplexního rozvoje obcí je odpovídající stav infrastruktury, který však musí být koordinován ve vazbě na další oblasti, se kterými je úzce provázán. Obce, které nemají vyřešenou otázku technické infrastruktury, se budou muset v následujících letech touto problematikou zabývat a situaci ve svých obcích dořešit.

2.2. Analýza rozvojových potřeb a rozvojového potenciálu území působnosti MAS

Tabulka 3 Analýza rozvojových potřeb

Rozvojová potřeba	Popis potřeby pro rozvoj území
1. Oblast Doprava	
A. Zajištění kvalitního pokrytí území veřejnou dopravou	<p>Zavádění (prvků) integrovaného dopravního systému do dopravy v regionu, dostatečné pokrytí regionu veřejnou dopravou, realizace průzkumů dopravní obslužnosti, podpora udržitelných alternativních řešení, využití dopravní telematiky (poskytování aktuálních informací uživatelům i dopravcům, informační tabule), podpora ekologických forem dopravy a budování sítě nabíječek. Zajištění telematických opatření. Dostatečnou dopravní obslužností a podporou ekologických forem dopravy budou vytvořeny kvalitní předpoklady pro dojíždku do zaměstnání, škol, za službami atp. Dále je třeba zajistit možnost bezbariérové dopravy, modernizaci zastávek a nádraží, dostatek parkovacích míst poblíž zastávek, přestupních stanic.</p> <p>Aktuální situace/Problém území: Přestupní terminál v Moravských Budějovicích, vyřešení parkovacích míst u autobusového a vlakového nádraží v Moravských Budějovicích, modernizace autobusových zastávek ve Valči, Hrotovicích, Dešově, Třebenicích, Želetavě, Lesné, Stropěšíně a dalších, modernizace železniční zastávky Lesůňky. Kde to území dovoluje tak vybudovat cyklostezky napojení nejbližších obcí na centra zaměstnanosti a služeb (Moravské Budějovice, Hrotovice, Jaroměřice nad Rokytnou, Dukovany, Želetava, Rouchovany, Valeč) a zajistit na území obcí nabíjecí stojany pro elektrokola a v centrech zaměstnanosti a služeb i nabíjecí stanice pro elektromobilitu. Aktuální situace kvality a bezpečnosti místních komunikací vykazuje potřebu u takřka 60-ti % obcí nutnost zlepšení technického stavu místních komunikací. V obcích, do kterých spádově dojíždí děti do druhého stupně základních škol vybudovat nabíječky na elektrokola.</p> <p>Naplnění dané potřeby zlepší situaci v oblasti dopravní obslužnosti pro občany a veřejnost (včetně osob s omezenou schopností pohybu a orientace), zlepší situaci a možnosti v oblasti a možnosti ekologických forem dopravy, zlepší se kvalita veřejných zastávek, naplnění daných potřeb povede k vyššímu využití IDOS a veřejné dopravy na území.</p> <p>Cílovými skupinami jsou občané využívající veřejnou a nemotorovou dopravu, účastníci silničního provozu, dopravci.</p>
B. Vytvoření podmínek pro bezpečnou dopravu	<p>Výstavba, modernizace a rekonstrukce samostatných komunikací pro pěší, cyklisty, in-line jezdce. Zvyšování bezpečnosti pěší, cyklistické a automobilové dopravy stavebními úpravami a instalací prvků zklidňujících dopravu, úsporných prvků veřejného osvětlení. Rekonstrukce místních komunikací, dostatečná kapacita pro parkovité, odstavné a manipulační plochy. Doplňkově jde i o budování a rekonstrukce pozemních komunikací (silnic), kde kvalita povrchu, přehlednost úseků, křižovatek a budování obchvatů zvyšuje bezpečnost.</p> <p>Aktuální situace/Problém území: V obcích, kde jsou MŠ a ZŠ a dále centra služeb domovy seniorů, zdravotní střediska, zlepšit bezpečnostní opatření u těchto budov – přechody, veřejné osvětlení, zpomalovací prvky v dopravě a zajistit dostatečnou kapacitu odstavných a manipulačních ploch. V obcích Babice, Biskupice-Pulkov, Dalešice, Dešov, Komárovice, Lukov, Moravské Budějovice, Příštpo, Hrotovice modernizovat prvky veřejného osvětlení za úsporné prvky veřejného osvětlení. Kde to území dovoluje tak vybudovat cyklostezky napojení nejbližších obcí na centra zaměstnanosti a služeb (Moravské Budějovice, Hrotovice, Jaroměřice nad Rokytnou, Dukovany, Želetava, Rouchovany, Valeč), vyřešení kolizní nebezpečné situace na průtahu obcí Třebenice, nepřehledné křižovatky v obci Myslibořice, Valeč a další. Aktuální situace kvality a bezpečnosti místních komunikací vykazuje potřebu u takřka 60-ti % obcí nutnost zlepšení technického stavu místních komunikací, včetně chodníků.</p> <p>Naplnění dané potřeby zvýší bezpečný pohyb občanů a veřejnosti a vytvoří</p>

	<p>podmínky pro bezpečnou nemotorovou dopravu, kterou mohou využívat místní obyvatelé. Naplnění dané potřeby přispěje k ochraně veřejnosti, ochraně zdraví a bezpečného pohybu.</p> <p>Cílovými skupinami jsou občané využívající veřejnou a nemotorovou dopravu, účastníci silničního provozu, dopravci.</p>
C. Kvalitní a propojená infrastruktura pro cyklistickou dopravu	<p>Výstavba, modernizace a rekonstrukce vyhrazených komunikací pro cyklisty sloužící k dopravě do zaměstnání, škol a za službami, zábavou nebo napojující se na stávající cyklostezky vč. doprovodné infrastruktury (parkovací místa pro kola, odpočinková místa na trase aj.), realizace doprovodné cyklistické infrastruktury při vyhrazených komunikacích pro cyklisty s vysokou intenzitou dopravy, propojování obcí cyklostezkami, podpora nabíjecích stanic pro elektrokola. V regionu je i potřeba koordinace, plánování a napojení těchto staveb.</p> <p>Aktuální situace/Problém území: Kde to území dovoluje tak vybudovat cyklostezky napojení nejbližších obcí na centra zaměstnanosti a služeb nebo realizovat taková opatření na silniční komunikaci, který umožní vyhrazený pruh pro cyklisty (Moravské Budějovice, Hrotovice, Jaroměřice nad Rokytou, Dukovany, Želetava, Rouchovany, Valeč), cyklostezka podél říčky Rokytné. Dále výstavba cyklostezek, včetně doprovodné infrastruktury) do obcí se ZŠ, které mají druhý stupeň, a to ze spádových obcí, ze kterých dojíždí děti do dané ZŠ (propojování obcí cyklostezkami nebo realizovat taková opatření jako jsou vyhrazené pruhy pro cyklisty). S rozmachem používání elektrokol, budovat v území nabíjecí stanice pro elektrokola. Realizovat cyklostezky a cyklotrasy, včetně doprovodné infrastruktury, v okolí Dalešické přehrady, Mohelenské hadcové stepi, napojení na kulturní památku zámek Jaroměřice nad Rokytou, zámek Valeč, Dalešický pivovar, vesnická památková zóna Dešov a další, tedy podpořit atraktivitu center cestovního ruchu pro osoby využívající nemotorovou dopravu.</p> <p>Naplnění dané potřeby přispěje ke zlepšení cyklistické dopravy v území, přispěje k jeho zatraktivnění pro osoby hledající aktivní trávení volného času, přispěje ke zvýšení bezpečnosti pohybu po komunikacích, přispěje ke zlepšení životního prostředí.</p> <p>Cílovými skupinami jsou občané využívající veřejnou a nemotorovou dopravu, účastníci silničního provozu, dopravci.</p>
2. Oblast Občanská vybavenost	
A. Efektivní, transparentní a dostupná veřejná správa/samosprávné činnosti a dostupné služby	<p>Obce v území MAS se snaží zachovat dostupnost úřadů a veřejných služeb pro občany. Rušení či přesun do vzdálenějších měst způsobuje problémy především starším lidem – bez dostatečné mobility a znalosti komunikace přes internet se pro ně stávají veřejné služby nedostupné či velmi špatně dostupné. Trend rušení služeb (obchody, pošty, školy, školky, lékaři, pobočky bank,..) a úřadů vnímají občané velmi negativně a většina obcí se snaží o zachování stávajících služeb. Ve společnosti také sílí tlak na veřejnou správu, aby byla prováděna transparentně, se zapojením občanů, aby byly dostupné všechny důležité informace, proto je třeba podpořit zvýšení komunikace přes moderní technologie a nástroje (aplikace, sociální sítě, web apod.). V této oblasti je velká perspektiva pro podporu SMART řešení a komunitní práce.</p> <p>Dostupné a transparentní úřady umožní zapojení širší veřejnosti do fungování veřejné správy.</p> <p>Cílovými skupinami jsou obyvatelé a zaměstnanci úřadů a služeb, návštěvníci.</p>
B. Budování nových, obnova a údržba stávajících veřejných prostranství	<p>Veřejná prostranství ve venkovském prostoru tvoří zejména návsi a náměstí, tržiště, parky a další zelené plochy, odpočinkové a herní zóny, prostranství u veřejných budov, hřbitovy apod. Tyto plochy jsou důležité nejen pro utváření celkového vzhledu obcí, ale také jako prostor pro setkávání lidí, posilování vzájemných vztahů v komunitě i pro utváření vazeb k příslušnému místu. Veřejná zeleň či vodní prvky rovněž ovlivňují životní prostředí v dané lokalitě. Mnohé obce v MAS se stále potýkají se zanedbanými či v minulosti nevhodně udržovanými veřejnými prostranstvími, s nedostatkem odpočinkových ploch, chátrajícím mobiliářem a herními prvky, stárnoucí infrastrukturou, zelení apod. Zde je tedy nutné dát důraz na</p>

	<p>plánování vzhledu obcí, realizace promyšlených prostranství sloužících lidem a jejich údržba (nezbytná technika).</p> <p>Naplnění dané potřeby přispěje k zatraktivnění prostředí, zkvalitnění prostředí v intravilánech obcí, čímž přispěje ke zkvalitnění životního prostoru pro obyvatele i návštěvníky. V neposlední řadě přispěje ke zlepšení životního prostředí v intravilánech obcí.</p> <p>Cílovými skupinami jsou obyvatelé obcí a návštěvníci.</p>
C. Potřeba podpory volnočasových aktivit, budování a opravy zázemí pro volný čas	<p>Možnost aktivního trávení volného času je vnímána jako jedna z velkých výhod života v regionu a zároveň jako vysoká rozvojová priorita. Obce zpravidla podporují (materiálně i finančně) činnosti spolků i akce pro veřejnost, samy obce jsou mnohdy iniciátory těchto akcí. K podpoře volnočasových aktivit je třeba budovat zázemí (kulturní domy, multifunkční a komunitní centra, klubovny, divadla, vzdělávací centra, ...), zajistit vybavenost spolků a organizací zajišťující volnočasové aktivity a také zvyšovat informovanost o jejich činnosti v obci a jejím okolí, ať už na úrovni okolních obcí či na úrovni celého regionu. Obce potřebují investovat do vybavení dětských hřišť, budování cyklostezek, sportovišť, multifunkčních hřišť, koupališť, skateparků, veřejných sportovních ploch a ploch pro trávení aktivního volného času a komunitního setkávání občanů všech generací, atd. Možnosti volnočasových aktivit mají preventivní význam v oblasti zdraví, kriminality a zneužívání drog, především u mládeže, upevňují vztahy mezi obyvateli obce, pomáhají začleňovat, budovat vztahy. Aktivní a atraktivní činnost spolků a zájmových organizací je jedním z předpokladů pro udržení obyvatel ve venkovském prostoru.</p> <p>Cílovými skupinami jsou děti a mládež, obyvatelé obcí, senioři.</p>
D. Investice do veřejných budov	<p>Je třeba zajistit a zlepšovat funkčnost i estetickou stránku, bezpečnost, přístupnost, energetickou úspornost veřejných budov. Nutnost podpory obnovy nevyužitých nemovitostí/brownfieldů a hledání možností jejich využití.</p> <p>Opravou a využíváním budov dochází k možnostem rozšíření služeb v obcích, využívání budov jako školy, školky, knihovny, obecní budovy, volnočasová centra, komunitní centra, centra volnočasových aktivit či jako kluboven a zázemí kulturních a zájmových spolků v obci, domovů pro seniory. Při investicích do budov je třeba zohlednit potřeby všech, kdo budou budovy využívat, např. zajistit bezbariérovost. Investicemi do veřejných budov dojde ke zhodnocení majetku, vzniknou nové možnosti využití těchto prostor.</p> <p>Veřejné budovy mohou využívat všichni obyvatelé, především děti, mládež, sociálně znevýhodnění obyvatelé, senioři, ale i ostatní obyvatelé daného území.</p>
E. Budování zázemí pro sociální a komunitní práci	<p>Zázemí pro sociální a komunitní služby a práci je v poslední době, kdy stárne populace, zvyšují se sociální rozdíly a je třeba čím dál vyšší gramotnost a kvalifikovanost, nezbytné na vykonávání těchto činností a obce to tak i vnímají. Je třeba budovat komunitní centra a prostory pro poskytování sociálních a komunitních služeb. Pro výkon této práce a zajištění služeb jsou nutná vozidla a další vybavení.</p> <p>Cílovými skupinami jsou především senioři, mladé rodiny, sociálně vyloučení, sociálním vyloučením ohrožení, handicapované osoby, lidé se závislostmi, po výkonu trestu apod.</p>
F. Podpora kulturních, sportovních a volnočasových akcí	<p>Podporou těchto aktivit dojde k zatraktivnění obce/regionu, což může pomoci udržet místní obyvatele, přilákat nové občany i návštěvníky. Je třeba podporovat informovanost o těchto akcích, aktivitách, zajistit dobré zázemí a bezpečnost.</p> <p>Přínosem by mělo být zatraktivnění území, zlepšení mezilidských vztahů v obcích a městech, začlenění obyvatelstva do společnosti i veřejného dění, nalezení náplně lidí a omezení přístupu k adiktivním látkám a činnostem (gambling, drogy).</p> <p>Aktuální situace/problém v území: Spolkový a společenský život na obcích je často spojen s tzv. leadery (DDM, Sokol, Sportovní svazy ...), kteří se ujímají organizace akcí, bohužel naráží na finanční problémy, prostorové problémy či nedostatek vybavení. Je potřeba podporovat tradiční společenské, kulturní, sportovní a volnočasové akce pro obyvatele obcí, jako jsou např. hasičské závody, folkové prázdniny, přehlídky místních spolků (divadelní, hudební), hody, slavnosti stavění</p>

	<p>máje, místní folklorní slavnosti, mezi-obecní sportovní hry (obecní olympiády – na území MAS se jedná o sportovní olympiádu mezi všemi obcemi, kde jsou základní školy, pořádání je putovní) apod. Podporovat akce DDM Moravské Budějovice, Hrotovice, Jaroměřice nad Rokytňnou, které jsou určeny pro širokou veřejnost. Podpořit i netradiční akce, které osloví i návštěvníky jako jsou fichtl cup a obdobné akce.</p> <p>Naplnění dané potřeby přispěje k podpoře sdružování obyvatel, zapojení se do organizace společných akcí, utužování vztahů, zatraktivnění území a také k propagaci území.</p> <p>Cílovými skupinami jsou obyvatelé obce, děti, senioři, návštěvníci obce a turisté.</p>
3. Oblast Cestovní ruch a kulturní památky	
<p>A. Podpora zachování hmotného i nehmotného kulturního dědictví regionu a tradic</p>	<p>Potřebou je zaměřit se na všechny památky v území (národní kulturní památky, kulturní památky i malé venkovské památky). Hmotné a nehmotné památky jsou historické dědictví regionu a zároveň jsou důležitou atraktivitou pro jeho návštěvníky. Většina z těchto objektů má potenciál pro multifunkční využívání – např. kulturní a náboženské akce, konferenční prostory, výstavy atd. Je třeba se zaměřit i na kulturní památky, drobné sakrální památky v krajině apod. (IROP, PRV) – edukační centra, parky apod. Požadavkem z regionu je podpora revitalizace památek, památkových zón, muzeí, expozic, depozitářů, technického zázemí, návštěvnických center, edukačních center, skanzenů aj. Restaurování, vybavení pro konzervaci a restaurování, evidence a dokumentace sbírkových fondů, parků u památek, parkovišť u památek. Dále je potřeba investic do revitalizace a vybavení městských a obecních muzeí (revitalizace muzeí, expozice, depozitáře, technické zázemí, návštěvnická centra, edukační centra, restaurování, vybavení pro konzervaci a restaurování, evidence a dokumentace sbírkových fondů) a investic do rekonstrukce a vybavení obecních knihoven (rekonstrukce knihoven, návštěvnické a technické zázemí, zařízení pro digitalizaci a aplikační software, technické vybavení knihoven).</p> <p>Naplnění dané potřeby zlepší stav památek ve venkovském prostředí, čímž dojde k zatraktivnění dané lokality nejen z pohledu zachování historického odkazu budoucím generacím, ale i zlepšení potenciálu pro cestovní ruch.</p> <p>Cílovými skupinami jsou obyvatelé regionu, návštěvníci, místní podnikatelé, veřejná správa, místní NNO apod.</p>
<p>B. Zlepšování propagace regionu a spolupráce subjektů v cestovním ruchu</p>	<p>Efektivní propagace regionu a místních veřejných akcí je podmínkou dlouhodobého úspěchu regionu v konkurenci jiných destinací. Místní podnikatelé v cestovním ruchu přikládají těmto aktivitám nejvyšší důležitost ze všech hodnocených témat. Rozvoj spolupráce různých aktérů v cestovním ruchu je důležitým nástrojem v této oblasti a může se opírat o příklady dobré praxe např. z rakouských regionů. Je třeba podporovat vznik, rozvoj či zapojení do destinační společnosti. Dále je potřeba tvořit turistické balíčky (prezentace, virtuální videa, fotoprezentace,...), průvodce, nezbytné je jejich správné nasměrování k cílovému zákazníkovi (sociální média, tištěná média, propagace v TV/radiu, přímý marketing).). V rámci propagace hrají důležitou roli i informační centra (IC) jako místo získání informací, rezervace ubytování, vstupů do turistických atraktivit apod. Je třeba tedy investovat do rozvoje IC, tvorby propagačních materiálů a jejich distribuce přes různá média a to vše s významným zapojením místních aktérů.</p> <p>V území schází také například: podpora společných akcí, gastronomických/komunitních festivalů, pořádání seminářů a setkávání aktivistů v CR, společné systémy na propagaci celého regionu, společné rezervační systémy, slevové karty pro návštěvníky atd.</p> <p>Naplnění dané potřeby zlepší dostupnost informací o území, zlepší postavení území z pohledu atraktivity v cestovním ruchu, podpoří místní podnikatele v cestovním ruchu, celkově dojde ke zlepšení propagace území.</p> <p>Cílovými skupinami jsou turisté, návštěvníci, místní obyvatelé, podnikatelé v cestovním ruchu, státní správa a místní samosprávy, NNO organizace, MAS, destinační společnosti apod.</p>

<p>C. Investice do ubytovacích zařízení, restaurací a turistických atraktivit</p>	<p>Potřeba podpory ubytovacích a restauračních zařízení. Základním předpokladem pro delší setrvání návštěvníků v regionu jsou kvalitní ubytovací kapacity, související služby a turistická infrastruktura v krajině (turistické stezky, cyklostezky, hipostezky, turistické značení apod.). Investice do těchto oblastí považují místní podnikatelé v cestovním ruchu za velmi důležitý faktor.</p> <p>Potřeba investic do veřejné a doprovodné infrastruktury cestovního ruchu – budování a revitalizace doprovodné infrastruktury cestovního ruchu (např. odpočívadla, parkoviště, sociální zařízení), budování a revitalizace sítě značení páteřních, regionálních a lokálních turistických tras, propojená a otevřená řešení návštěvnického provozu a navigačních systémů měst a obcí, rekonstrukce stávajících a budování nových turistických informačních center atd.</p> <p>Naplnění dané potřeby zlepší kvalitu nabízených služeb a infrastruktury v cestovním ruchu, což povede ke zvýšení počtu návštěvníků území, prodloužení doby jejich pobytu na území a k posílení ekonomického potenciálu místních podnikatelů v oblasti cestovního ruchu.</p> <p>Cílovými skupinami jsou turisté, návštěvníci, místní obyvatelé, podnikatelé v cestovním ruchu a gastronomii, státní správa a místní samosprávy, NNO organizace, MAS, destinační společnosti apod.</p>
<p>D. Síťování jednotlivých aktérů v oblasti kulturního dědictví i cestovního ruchu</p>	<p>Možnost propojení jednotlivých aktérů v daných oblastech – spolupráce mezi jednotlivými informačními centry v kraji v území MAS, následná spolupráce mezi jednotlivými MAS v kraji v daných oblastech. Výměna zkušeností, dobré praxe, tvorba projektů spolupráce apod. Vzájemné doporučení zajímavých lokalit a atraktivit v regionu apod.</p> <p>Vytvoření pracovní skupiny/skupin, které by byly schopné aktivně komunikovat a spolupracovat s vedením kraje, Vysočina Tourism, CzechTourism, SZIF (v rámci projektů spolupráce). Díky tomu by došlo k průběžnému sledování celé situace v dané oblasti a možnosti jasného míření finančních prostředků. MAS by byly více v obraze a také vtaženy aktivně do celé problematiky a mohly tak přímo v daných regionech (v terénu) dané oblasti více podpořit a spolupracovat s konečnými příjemci finančních prostředků.</p> <p>Aktuální situace/problém v území: Velmi dobrý ohlas měl společný projekt průřezově v územích MAS Rokytňná, MAS Zubří země (Znám křišťálovou studánku), podpořit obdobné projekty, které zatraktivní území, podpořit projekty spolupráce mezi více územími, najít společná témata (využit existující potenciál například síťování v oblasti budování koňských stezek apod.)</p> <p>Naplnění dané potřeby vytvoří informační síť, která lépe osloví turisty a návštěvníky, bude iniciovat nové neotřené nápady a přispěje k tvorbě partnerství, které umožní lepší výměnu zkušeností mezi aktéry.</p> <p>Cílovými skupinami jsou turisté, návštěvníci, místní obyvatelé, podnikatelé nejen v cestovním ruchu, státní správa a místní samosprávy, NNO organizace, MAS, destinační společnosti apod.</p>
<p>4. Oblast Sociální a zdravotní</p>	
<p>A. Zajištění dostatečných kapacit pobytových zařízení</p>	<p>V souvislosti se stárnutím populace v regionu a vzrůstajícím podílu obyvatel ve věku 65+ bude narůstat potřeba zajištění pobytových služeb pro seniory, zdravotně znevýhodněné občany a osoby vyžadující vyšší míru podpory (zejm. se jedná o domovy pro seniory, domovy s pečovatelskou službou, domovy se zvláštním režimem, domovy pro zdravotně postižené, chráněné bydlení a další). Zajištěním dostatečných kapacit s kvalitním zázemím bude uspokojena poptávka po těchto službách, která v současnosti významně převyšuje nabídku na území působnosti MAS.</p> <p>Nedostatečně jsou zajištěny služby týkající se bydlení pro nízkopříjmové skupiny obyvatel (zejména azylové domy, sociální byty, startovací byty, komunitní bydlení pro seniory, osoby s handicapem a další ohrožené skupiny obyvatel). Ideálním řešením by bylo funkční nastavení a zavedení modelu dostupného bydlení.</p> <p>Naplnění zmíněných potřeb povede ke zlepšení dostupnosti služeb a uspokojení potřeb většího množství klientů. Podpora osob z CS povede ke zlepšení kvality života</p>

	<p>těchto osob a jejich zapojení do života komunity. Cílovými skupinami jsou senioři, osoby zdravotně znevýhodněné, osoby sociálně vyloučené/ohrožené soc. vyloučením</p>
B. Dostatečné pokrytí terénních a ambulantních sociálních služeb	<p>Podpora trendu rozšiřování terénních a ambulantních služeb, jejichž škála cílových skupin je velice rozmanitá:</p> <ul style="list-style-type: none"> - podpora rozšiřování terénních a ambulantních služeb pro seniory a osoby s handicapem za účelem možnosti jejich setrvání v přirozeném domácím prostředí, jako je např. pečovatelská služba, osobní asistence, odborné poradenství, odlehčovací služby, stacionáře - v souvislosti s probíhající transformací sociálních služeb a vzniku komunitního typu bydlení pro osoby se zdravotním/duševním postižením vzniká potřeba vzniku a rozvoje služeb s tímto spojených (např. centra denních služeb, sociálně-terapeutické dílny aj.) - dostatečné pokrytí služeb pro rodiny s dětmi v nepříznivé životní situaci a uspokojení narůstající poptávky po těchto službách – např. raná péče, sociálně-aktivizační služby, nízkoprahová denní centra apod. - zajištění služeb pro osoby bez domova – v regionu MAS nejsou poskytovány specializované služby pro osoby bez domova, přestože je jejich výskyt evidován. Je evidována potřeba rozvoje těchto služeb, např. na základě vzniku nízkoprahového denního centra/noclehárny či obdobné služby. - rozvoj a posílení služeb pro osoby potýkajícími se se závislostmi, včetně poradenství a pomoci jejich rodinám a blízkým osobám. Jedná se zejm. o závislosti na drogách, alkoholu, gambling. - kapacitní posílení terénních služeb pro osoby propuštěné z výkonu trestu a pro osoby blízké <p>Podpora osob z CS napomůže k překonání jejich nepříznivé životní situace, vymanění z pasti sociálního vyloučení a snazšímu začlenění do většinové společnosti. Naplnění potřeb také přispěje k zamezení šíření nežádoucích společenských jevů v regionu MAS.</p> <p>Cílovými skupinami jsou senioři, osoby zdravotně znevýhodněné, osoby sociálně vyloučené/ohrožené soc. vyloučením</p>
C. Rozvoj sociálně-zdravotní péče a infrastruktury ve zdravotnictví	<p>Rozvoj sociálně-zdravotní péče a infrastruktury ve zdravotnictví zejména spočívá v těchto oblastech:</p> <ul style="list-style-type: none"> - potřeba posílení terénních služeb sociálně-zdravotního pomezí pro cílovou skupinu seniorů, osob s duševním/zdravotním handicapem - vznik terénních multidisciplinárních týmů složených ze sociálních pracovníků a zdravotníků - potřeba zajištění dostatečné psychologické a psychiatrické péče pro děti a dospělé včetně řešení duálních diagnóz (kvalitní psychologická, psychoterapeutická a psychiatrická pomoc) - potřeba investic do zázemí zdravotnických zařízení (zejm. do menších ordinací a ambulancí praktických a specializovaných lékařů a zubařů, nemocnic) - potřeba rozvoje paliativní a domácí hospicové péče - zajištění péče i v menších a odlehlých obcích; včetně podpory pro rodinné příslušníky a pečující osoby <p>Aktuální situace/problém v území: Rozvíjení vzájemné spolupráce mezi poskytovateli sociální péče s ostatními subjekty působícími v sociální oblasti jako jsou domovy seniorů a terénní poskytovatelé sociálních služeb (Charita, Diana, STŘED, Diakonie apod.), kapacita zařízení je v regionu nedostačující a pečující osoby často nemají potřebnou podporu při péči o osobu blízkou (zlepšit informovanost a spolupráci se subjekty pracujícími v území viz subjekty ze zpracované databáze poskytovatelů sociálních/zdravotních služeb v území).</p> <p>Naplnění dané potřeby přispěje ke zkvalitnění infrastruktury sociálních i zdravotnických služeb a lepší postavení a situaci pečujících osob.</p> <p>Cílovými skupinami jsou senioři, osoby zdravotně znevýhodněné, obyvatelé regionu</p>
D. Zajištění informovanosti a vzdělávání	<p>Zajištění informovanosti a vzdělávání v sociálních, komunitních a souvisejících službách formou:</p> <ul style="list-style-type: none"> - realizace osvětových a vzdělávacích aktivit pro odbornou i laickou veřejnost (např.

<p>v sociálních, komunitních a souvisejících službách</p>	<p>informační akce pro veřejnost o možnostech pomoci v tíživé životní situaci a aktuální nabídce sociálních služeb v regionu MAS), což povede k posílení spolupráce a informovanosti mezi zainteresovanými subjekty a fungující sítě poskytovaných služeb</p> <ul style="list-style-type: none"> - vzdělávání a supervize odborných pracovníků organizací, které poskytují sociální a komunitní služby/služby související <p>Aktuální situace/problém v území: Lepší propagace, distribuce informací o poskytovatelích sociálních/zdravotních služeb (databáze je zpracována, ale aktivně se s ní nepracuje), poskytnout informace do všech obcí, využít webu MAS apod.), podpora akcí typu veletrh poskytovatelů sociálních služeb apod.</p> <p>Naplnění dané potřeby zlepší informovanost v území v otázkách řešení tíživých životních situací a lépe představí práci organizací v sociální službě.</p> <p>Cílovými skupinami jsou pracovníci organizací poskytující sociální či zdravotní služby, obyvatelé regionu, obce</p>
<p>E. Zaměstnávání osob sociálně vyloučených/ohrožených soc. vyloučením</p>	<p>Zvyšování pracovních příležitostí vč. zaměstnávání osob sociálně vyloučených/ohrožených soc. vyloučením a hůře uplatnitelných na trhu práce prostřednictvím:</p> <ul style="list-style-type: none"> - podpory sociálních podniků na území MAS - jak vznik nových podniků, tak podpora již fungujících provozů - podpory komunitně prospěšného zaměstnávání za účelem uspokojení potřeb místních obyvatel (sdílení zaměstnanců či prostor aj.) - vytvářením flexibilních, tréninkových pracovních míst a stáží, využití mentoringu, podpora dostupného zaměstnávání aj. <p>Sociální podniky a programy zaměřené na zaměstnávání osob nejenom sociálně vyloučených/ohrožených soc. vyloučením napomohou k poklesu lokální nezaměstnanosti a k zamezení odchodu obyvatelstva z regionu.</p>
<p>F. Rozvoj dobrovolnictví, neformální péče a komunitní práce</p>	<p>Kromě sociálních služeb je třeba uspokojovat potřeby obyvatel regionu (zejména těch, kteří jsou ohroženi soc. vyloučením nebo již stojí na okraji společnosti) i dalšími souvisejícími nástroji, zejm. prostřednictvím služeb návazných na sociální služby a neformální péči (např. centra duševního zdraví, komunitní centra, dobrovolnické programy, sousedské a mezigenerační výpomoci, potravinové banky, sociální šatníky, aj).</p> <p>Dobrovolnictví se stává důležitým prvkem zkvalitnění sociálního systému. Napomáhá zajišťovat péči pro široké spektrum cílových osob, od seniorů, osob s handicapem či duševním onemocněním až po děti či mladistvé.</p> <p>Podpora aktivit již fungujících komunitních center v území a vznik nových KC např. za účelem realizace vzdělávacích a kulturních aktivit.</p> <p>Realizace výše uvedených aktivit taktéž přispěje k sociálnímu začleňování ohrožených osob do společnosti a místní komunity a ke zlepšení jejich životní situace s ohledem na specifické potřeby, jež mají.</p> <p>Aktuální situace/problém území: Spolky jako Junáci, či Skauti nebo členové Orla se zapojují do dobrovolnické činnosti – pomoc seniorům, sbírky potřebných věcí, organizace jako Charita organizují sbírky potřebných věcí pro matky v tísní apod. Bohužel se zatím nepodařilo aktivovat větší zapojení veřejnosti do tzv. sousedských výpomocí apod. Podpořit tyto akce kampaněmi a pomoci s organizací a více zapojit starší ročníky dětí ze ZŠ a dát prostor aktivním seniorům z domovů seniorů nebo samostatně žijícím, aby se zapojili do takových akcí.</p> <p>Naplnění dané potřeby přispěje k rozšíření sociálního povědomí a citění mezi občany aby jim lidé v nouzi nebyli lhostejní. Naplnění dané potřeby zlepší situaci osoby v nouzi – lepší přístup k potřebným nejzákladnějším věcem, možnost se do programů zapojit a tím se lépe včlenit do společnosti.</p> <p>Cílovými skupinami pro celou oblast jsou: senioři, mladé rodiny, sociálně slabí, handicapované osoby, osoby bez domova, se závislostmi, sociálně vyloučení a sociálním vyloučením ohrožené osoby, rodiče samoživitelé, osoby po výkonu trestu apod.</p>
<p>5. Oblast Veřejná infrastruktura</p>	

<p>A. Zajištění svodu a čištění odpadních vod</p>	<p>Bude třeba zajistit investice u malých obcí do výstavby čistíren odpadních vod (ČOV) a s tím souvisejících výstavby kanalizací. Některé stávající čistírny odpadních vod (ČOV) svým technickým řešením neumožňují dosáhnout vyčištění odpadních vod na úroveň odpovídající současným legislativním požadavkům. V novém programovacím období již budou muset větší obce řešit i intenzifikace stávajících ČOV a rekonstrukce stávajících kanalizací, které jsou již z hlediska buď kapacitně, nebo technicky nedostačující. Problematikou zůstává zajištění odkanalizování s následným čištěním místních částí jednotlivých větších obcí z důvodu nepřiměřeně vysokých investičních nákladů na výstavbu malých ČOV nebo čerpání odpadních vod na centrální ČOV. Možností je i podpora domovních čistíren.</p> <p>Naplnění dané potřeby přispěje k lepšímu hospodaření s odpadními vodami ve smyslu navrácení vody zpět do přirozeného prostředí, přispěje k ochraně životního prostředí, které nebude zasaženo znečištěnými vodami,lepší se kvalita infrastruktury a prostředí v obcích.</p> <p>Cílovými skupinami jsou obyvatelé obcí a obce samotné, místní podniky a organizace.</p>
<p>B. Zbudování a rekonstrukce vodovodů</p>	<p>Obce mají většinou svůj vlastní zdroj pitné vody, který je někde kapacitně nedostačující nebo jeho úprava na pitnou vodu je nákladná, či není vodovod zbudován vůbec. Všeobecně lze konstatovat, že vodovodní síť v obcích je zastaralá a vykazuje časté poruchy, které mají za následek velké úniky pitné vody. Jsou i příměstské části obcí, kde vůbec není veřejný vodovod, a jednotlivé objekty jsou napojeny na vlastní zdroje, jako jsou studny nebo vrty. Tyto zdroje v suchých obdobích vysychají a zásobení vodou se řeší jejím navážením. Je třeba podporovat vodovody, přivaděče, ale také budování studní a úpravu vody. Zajištění dodávky pitné vody patří mezi základní potřeby obyvatel.</p> <p>Cílovými skupinami jsou obyvatelé obcí a obce samotné, místní podniky a organizace.</p>
<p>C. Vybudování a modernizace veřejného osvětlení a rozhlasu</p>	<p>V minulém programovacím období (2014–2020) se podařilo obcím získat dotace na výstavbu nových nebo rekonstrukci stávajících chodníků. Součástí těchto investic byla často i realizace osvětlení. Tento trend by měl pokračovat i v novém programovacím období. Ve většině obcí je stávající osvětlení instalováno na sloupech elektrického vedení. Energetické společnosti postupně ruší vzdušné vedení po obcích, a tím obcím nezbyvá nic jiného, než zajistit investice do veřejného osvětlení. Obdobná situace je s rozhlasem. Nesmí se zapomínat na úspory energie a chytré osvětlení, o které je v regionu také zájem.</p> <p>Naplnění dané potřebylepší infrastrukturu v obcích, která je zdrojem informací a bezpečnosti občanů (obecní rozhlas) a dále přispěje ke zvýšení bezpečnosti pohybu občanů v obcích a snížení energetické náročnosti (veřejné osvětlení s využitím chytrého osvětlení či světelných zdrojů s nižší spotřebou energie, čímž přispívá i k ochraně životního prostředí).</p> <p>Cílovými skupinami jsou obyvatelé obcí a obce samotné.</p>
<p>D. Nezbytnost sítí NGN, NGA a VHCN (optická vedení)</p>	<p>Podmínkou bezproblémového přístupu k informacím je snadná dostupnost vysokorychlostního internetu v regionu a podpora mobility uživatelů internetu. Stabilní a rychlé připojení do práce (do firemní sítě, práce z domu) nabízí potenciál rozvoje zaměstnanosti. V současné době vzrůstá nutnost využití ICT při vzdělávání, a to již od základních škol (on-line výuka, samostatné vzdělávání, sdílené projekty, sdílení dat,...).</p> <p>Novým trendem a budoucnost internetového připojení patří jednoznačně optice. Optická síť zajistí kapacitu, stabilitu a rychlost internetu. V rámci výstavby nových komunikací nebo jejich rekonstrukcí se již řeší pokládka chrániček pro vlastní realizaci optického vedení. Vlastní realizace optické sítě je pro obce vysoce investičně náročná, a bez příspěví dotací nejsou obce schopny optiku realizovat, operátoři často nemají zájem o venkovské obce a vysokorychlostní internet (více než 100 Mbit/s up i download) v době homeoffice, homeschoolingu je nezbytností a potřebou většiny obcí v regionu.</p> <p>Jedinou současnou možností zavedení optiky je připolození v rámci jiných liniových</p>

	<p>staveb. Cílovými skupinami jsou obyvatelé obcí a obce samotné.</p>
6. Oblast Vzdělávání	
A. Zbudování dostatečné a moderní infrastruktury předškolního vzdělávání	<p>Region MAS potřebuje dostupné, moderní předškolní vzdělávání, aby zajistilo rozvoj dětí a také umožnilo rodičům ekonomickou aktivitu. Tomu napomohou následující opatření jako např.: navýšení kapacit v MŠ v území působnosti MAS, zvyšování kvality podmínek v MŠ pro poskytování, vzdělávání, včetně vzdělávání dětí se speciálními vzdělávacími potřebami, vznik nových zařízení péče o děti typu dětské skupiny, zajištění bezbariérovosti objektu, rekonstrukce podpůrné infrastruktury (sociálních zařízení, šaten, kuchyní a jídelen), pořízení vybavení budov a učeben včetně vybavení dětských ložnic, pořízení kompenzačních pomůcek, úpravy venkovního prostranství včetně zeleně, herních prvků a relaxačních zón, zázemí pro pedagogické i nepedagogické pracovníky (kanceláře, kabinety, šatny apod.), vybudování zázemí pro školní poradenské pracoviště a pro práci s žáky se speciálními vzdělávacími potřebami (např. klidové zóny, reedukační učebny).</p> <p>Aktuální situace/problémy v území: Budovy i zařízení MŠ v regionu zastarávají, menší obce nemají dostatek zdrojů pro rozvoj – přístavba MŠ Jakubov u Moravských Budějovic, rozšíření kapacity MŠ Jabula rozšíření pobočky do nové lokality mimo Moravské Budějovice (soukromá MŠ na církevních základech), modernizace včetně podpůrné infrastruktury MŠ Moravské Budějovice, MŠ Dešov, MŠ Hrotovice, MŠ Valeč a další.</p> <p>Naplnění dané potřeby přispěje ke zkvalitnění prostředí a vzdělávání v předškolním vzdělávání.</p> <p>Cílovými skupinami jsou děti v předškolním vzdělávání, pedagogičtí pracovníci, nepedagogičtí pracovníci, rodiče, osoby se speciálními vzdělávacími potřebami, zaměstnanci školských poradenských zařízení, pracovníci a dobrovolní pracovníci organizací působících v oblasti vzdělávání nebo asistenčních služeb a v oblasti neformálního a zájmového vzdělávání dětí a mládeže, národnostní menšiny.</p>
B. Kvalitní a dostupná infrastruktura základních škol	<p>Region MAS potřebuje vzdělané a kvalifikované lidi s dobrou praxí a znalostmi, to je základní předpoklad pro moderní, konkurenceschopný region. Tomu napomohou následující opatření: vybudování a vybavení odborných učeben pro přírodní vědy, polytechnické vzdělávání, cizí jazyky, práci s digitálními technologiemi včetně venkovních učeben, budování vnější i vnitřní konektivity (internetového propojení) škol, vybudování zázemí pro školní poradenské pracoviště a pro práci s žáky se speciálními vzdělávacími potřebami (např. klidové zóny, reedukační učebny), budování zázemí pro pedagogické i nepedagogické pracovníky škol (např. kanceláře, kabinety, šatny), vytvoření vnitřního i venkovního zázemí pro komunitní aktivity při ZŠ vedoucí k sociální inkluzi (např. veřejně přístupné prostory pro sportovní aktivity, knihovny, společenské místnosti), které by po vyučování sloužilo jako centrum vzdělanosti a komunitních aktivit, rekonstrukce učeben neúplných škol (malotřídek), doprovodná infrastruktura zázemí školy jako doplňková aktivita, zajištění bezbariérovosti objektu, rekonstrukce podpůrné infrastruktury (šaten, sociálních zařízení, kuchyní, jídelen apod.), pořízení vybavení budov a učeben (včetně počítačového vybavení žáků a učitelů), pořízení kompenzačních pomůcek, úpravy venkovního prostranství včetně zeleně, herních prvků a relaxačních zón.</p> <p>Dostupnost vzdělávací instituce v obci je jedním z klíčových bodů zabraňující vyliďování obcí. Obce se školou usilují o jejich zachování i přesto, že bojují s úbytkem žáků a s jejich odlivem do větších, většinou městských škol. K naplnění této potřeby je třeba zajistit materiální zázemí škol, především z hlediska vybavení, konektivity a didaktických pomůcek. Je třeba zajistit finance na údržbu a modernizaci budov škol a školek, a také přilákat učitele. Především v malotřídních školách vzniká problém s kvalifikovaným pedagogickým sborem. Přínosem by bylo pořádání kurzů přímo na školách v odpoledních hodinách, nebo online vzdělávání ve formě webinářů. Dále je třeba podpořit zájmové a celoživotní vzdělávání a spolupráci vzdělávacích institucí mezi sebou i s jinými subjekty.</p> <p>Cílovými skupinami jsou děti v předškolním vzdělávání, pedagogičtí pracovníci,</p>

	nepedagogičtí pracovníci, rodiče, osoby se speciálními vzdělávacími potřebami, zaměstnanci školských poradenských zařízení, pracovníci a dobrovolní pracovníci organizací působících v oblasti vzdělávání nebo asistenčních služeb a v oblasti neformálního a zájmového vzdělávání dětí a mládeže, národnostní menšiny.
C. Rozvoj neformálního vzdělávání	<p>Občané v regionu MAS musí stále udržovat v souladu s životními trendy a technickými požadavky ve svém pracovním oboru i pro běžný život. K tomu je třeba podpory jak zázemí (budování, rekonstrukce prostor), vybavení (k distanční a prezenční výuce), tak také kvalitní lektori a výběr vhodných témat. Jsou vhodná jakákoli vzdělávání, které lidem zvýší pracovní kvalifikaci a to jak v podnicích, tak v běžném životě (matematická, finanční, sociální...). V současné době se uplatňuje strategie rozvoje v oblasti průmyslu, podnikání Průmysl 4.0, zde je velkým trendem robotizace, mechanizace, aplikace atp., tedy je třeba zaměstnance udržovat ve vzdělávání celý život, již nestačí školní vzdělání.</p> <p>Aktuální situace/problém v území: Možnost využití vybavených dílen v ZŠ a Praktická škola Moravské Budějovice, která má kompletně vybaveny odborné dílny a cvičná pracoviště domácnosti a kuchyně, vhodné pro programy řemeslné a kulinářské, rekonstrukce kmenových tříd na školách, které lze využít pro neformální vzdělávání, rekonstrukce suterénních prostor ZŠ Valeč pro odborné dílny s moderním vybavením s možností využití pro neformální vzdělávání v řemeslech, využít potenciál v rámci vyzkoušeného distančního vzdělávání (využít potenciál na ZŠ - IT učebny, jazykové učebny apod.)</p> <p>Naplnění dané potřeby zlepší nabídku vzdělávání pro občany, kteří již ukončili svoje vzdělání, ale měli by zájem o další zvyšování svého potenciálu.</p> <p>Cílovými skupinami jsou děti, dospělí, zaměstnanci, zaměstnavatelé, široká veřejnost, NNO, společnosti, veřejná správa.</p>
7. Oblast Bezpečnost v území	
A. Prevence kriminality pomocí zajištění trávení volného času a technikou	<p>Vhodná nabídka trávení volného času – zázemí a prostor pro konání sportovních aktivit, kroužků (vhodné prostory, vybavení), společenského vyžití (prostory), sociální služby zaměřené na „problémovou“ klientelu (návrat z výkonu trestu, závislosti, další osoby sociálně vyloučené či sociálním vyloučením ohrožené). Instalace bezpečnostních prvků na vybraných místech (kamery, zabezpečovací systémy) také přispěje ke snížení kriminality. Dále je také zájem o oblast podpory prevence kriminality od sociálních služeb.</p> <p>Cílovými skupinami jsou všichni obyvatelé obcí a veřejná správa.</p>
B. Zlepšení informovanosti o možnostech prevence a spolupráce a plánování	<p>Zajištění webových stránek, publikační činnosti, kontaktních míst, možností osobních schůzek se zvýší informovanost a napomůže se předcházení bezpečnostním rizikům. Podpora sociálních programů zaměřených na komunikaci a podporu rodin problémových dětí/mladistvých. Je třeba také nastavit vertikální a horizontální spolupráci mezi institucemi v regionu, kraji a ČR. Investice do informačních systémů pro krizovou komunikaci a informování příslušných institucí k zásahu. Tvorba/aktualizace krizových plánů pro jednotlivé složky krizového řízení.</p> <p>Aktuální situace/problém území: Nepracuje se s databází poskytovatelů sociálních služeb, která obsahuje i organizace, které pracují jako prevence pro socio-patologické jevy. Tvorba samostatných webových stránek na dostupnost těchto informací, kampaně s obcemi k otázkám krizové komunikace v území a podrobné představení organizací a spolupráce zejména s obcemi – Moravské Budějovice, Hrotovice a Jaroměřice nad Rokytnou a obcí Dukovany, která díky JEDU má nastaveny velmi efektivně systémy krizového řízení a komunikace.</p> <p>Naplnění dané potřeby zlepší dostupnost nabízených služeb.</p> <p>Cílovými skupinami jsou všichni obyvatelé obcí a veřejná správa.</p>
C. Podpora akceschopnosti JPO, SDH	<p>Zajištění vhodného vybavení pro zásah (cisterny, hasičská auta, auta pro přepravu osob, zásahové obleky, technika...) včetně vhodných prostor (rekonstrukce/modernizace zbrojnic).</p> <p>Aktuální situace/problém území: Pořízení nové modernější techniky pro zásahy pro hasičské sbory JPO - Moravské Budějovice, Jaroměřice nad Rokytnou, Hrotovice a další.</p>

	<p>Naplnění dané potřeby zlepšit kvalitu JPO a SDH v území a přispěje k lepší bezpečnosti obyvatel a majetku na území.</p> <p>Cílovými skupinami jsou všichni obyvatelé obcí, NNO a veřejná správa.</p>
8. Oblast Zemědělství a potravinářství	
A. Zvýšení konkurenceschopnosti zemědělství, především malých podniků	<p>Posílit a zrychlit zavádění inovací, smart technologií v zemědělství – spolupráce s vědou a výzkumem (VaV) – příležitost pro střední a velké podniky na území. Sdílení zkušeností pro malé zemědělské podniky a samostatné zemědělské podnikatele (či rodinné farmy).</p> <p>Zlepšit tržní orientaci a zvyšovat konkurenceschopnost, i s možností většího zaměření na výzkum, technologie a digitalizaci zemědělství.</p> <p>Investice do zemědělských podniků – podpora nákupu strojů a nových technologií. Podpora rekonstrukce, modernizace či výstavby stájí, zemědělských staveb – seníky, haly, garáže pro techniku apod.</p> <p>Spolupráce při sdílení zařízení a zdrojů – podpora zemědělců, kteří se sdruží v uskupení při investicích do nákupu společných strojů a zařízení, která potřebují pouze v sezóně - (spolupráce min. 2 subjektů).</p> <p>Spolupráce rovněž nabízí řešení pro účinnější využívání zdrojů a vybavení, což je jedním z předpokladů zvýšení konkurenceschopnosti zemědělsko-potravinářských/lesnických podniků.</p> <p>Podpora rodinných farem (těžká situace malých rodinných farem v konkurenci zemědělských velkopodniků), agroturistika.</p> <p>Najít cestu ke spotřebiteli – prodej ze dvora (brambory, jahody,...) – více u potravinářů.</p> <p>Především je třeba podpořit rozvoj rodinných farem a malých podniků a dále ekologického zemědělství, bioproduktů, což bude MAS i zvýhodňovat.</p> <p>Nízká propustnost krajiny – velké lány, chybí polní cesty.</p> <p>Aktuální situace/problém území: Ve výzvách vyhlášených z PRV do oblasti zemědělství byl v minulých obdobích více jak 3-násobný převis požadavků. Většina požadavků byla cílena na nové moderní technologie do zemědělské prvovýroby či modernizaci ustájovacích zařízení pro skot a dobytek. Nadále podporovat investice do zemědělství.</p> <p>Naplnění dané potřeby pomůže zvýšit konkurenceschopnost zemědělství, zlepšit hospodaření s půdou a zlepšit podmínky pro chovaná zvířata.</p> <p>Cílovými skupinami jsou zemědělci, pracovníci v zemědělské prvovýrobě, chovaná zvířata (welfare zvířat), obdělávaná půda (šetrnější obdělávání půdy novými stroji), spotřebitelé.</p>
B. Zvýšení konkurenceschopnosti potravinářství a zmodernizování podniků	<p>Posílit zavádění inovací v potravinářství s možností spolupráce s VaV v souladu se spotřebitelskými trendy – podpořit marketing a propagaci, podpora produkce výrobků s vyšší přidanou hodnotou – regionální potraviny, regionální značka, KLASA atd. Vyrábět kvalitu, ne kvantitu – přímo od prvovýrobce ke spotřebiteli. Podporovat bioprodukcí, je u ní vyšší přidaná hodnota a ziskovost pro zemědělce, která může vést k dalšímu rozvoji.</p> <p>Zvýšit efektivitu agrárního zpracovatelského průmyslu (málo pracovních sil, nízké mzdy, tlak obchodních řetězců na cenovou politiku, to způsobuje nestabilní vývoj potravinářských podniků) za pomoci automatizace a robotizace. Potřeba eliminovat nekalé obchodní praktiky – potřeba spolupráce, najít cestu ke spotřebiteli – venkovské prodejny, pojezdne prodejny, farmářské trhy, prodejna regionálních produktů, prodej ze dvora.</p> <p>Investice do zpracování a uvádění na trh zemědělské produkce – nákup nových strojů, zařízení, technologií. Rekonstrukce, modernizace či výstavba provozoven.</p> <p>Spolupráce při vývoji nových produktů, postupů a technologií v potravinářství (inovační projekty - podpora provozních výdajů na spolupráci s výzkumnými subjekty).</p> <p>Spolupráce pro podporu účasti v KDR (snížení dominantního vlivu obchodních řetězců, podpora přímého prodeje zemědělských produktů a potravin, posílení především malých zemědělců a výrobců).</p>

	<p>Aktuální situace/problém území: MAS Rokytná je členem regionální komise pro udělování Regionální značky – Vysočina regionální produkt. MAS Rokytná iniciuje a motivuje zemědělské podnikatele ke spolupráci a k přihlašování vlastních produktů, aby získaly regionální značku. Potenciál v území MAS je velký a naopak držitelů regionální značky je na území poměrně málo. Je potřeba vyšší podpora regionálních trhů místních produktů. Rozšíření provozu Farma Škodovi o vlastní sušírnu masa a výrobu Jerky, rozšíření provozu Farma Bednářovi o výrobu vlastních mléčných výrobků z kozího mléka a vlastní jatka hovězího dobytka, podpora bioprodukce a vlastních prodejních místních řetězců jako jsou Zdravá farma Lesůňky (Rolnická společnost Lesonice) sdružující místní producenty.</p> <p>Naplnění dané potřeby rozšíří diverzifikaci činností místních zemědělců, podpoří místní výrobce a ekologickou produkci, přispěje ke zkvalitnění potravin.</p> <p>Cílovými skupinami jsou prvovýrobci - potravináři, zemědělci, zákazníci.</p>
<p>C. Příprava na změnu klimatu – podpora udržitelných zdrojů v krajině jako je voda, půda a ovzduší a šetrné hospodaření s nimi</p>	<p>Potřeba podpory neproduktivních investic na zemědělské půdě (protierozní investice).</p> <p>Pozemkové úpravy (prioritně opatření proti suchu - dlouhodobé zadržování vody v krajině, řešení závlahových systémů, zdroje závlahové vody). Dále realizace protierozních opatření, a to opatření přispívajících k prevenci jak vodní, tak větrné eroze, dále zvýšení ekologické stability krajiny a uspořádání a zpřístupnění pozemků. Cesty v krajině – obnova polních cest.</p> <p>Sucho a naopak podíl tzv. přívalových dešťů a vzhledem k jejich intenzitě, sklonitosti velké části našeho území, vlastnostem povrchu apod., přispívají pouze v malé míře k půdní vlhkosti a z území tak odtéká povrchová voda, která se nestačila do půdy vsáknout. Proto je potřeba zvýšit množství zasakování srážek a podporovat schopnost zadržování vody v krajině – zatravňování rizikových ploch, výstavba tůň, rybníků, mokřadů, výstavba protipovodňových opatření poldry, remízky, doplňování organické hmoty do půdy (např. z kompostáren, chlívů, zelené hnojivo) atd.</p> <p>Cílovými skupinami jsou lidé, zvířata a krajina.</p>
<p>D. Udržení či zvýšení biodiverzity - biologická rozmanitost</p>	<p>Přeměna porostů náhradních dřevin v imisních oblastech.</p> <p>Ochrana melioračních a zpevňujících dřevin.</p> <p>Podpora rekreačních funkcí lesa, krajinotvorné sady.</p> <p>Podporovat rozmanitost plodin, aby se předešlo vyčerpanosti půdy.</p> <p>Potřeba citlivého hospodaření (stabilizace udržitelné krajiny).</p> <p>Ochraňovat půdu jako krajinotvorný prvek (lesy, sady, pole, louky).</p> <p>Udržet a zlepšit krajinný ráz, kvalitu půdy a vody a posílit biodiverzitu.</p> <p>Snížit nebo zcela omezit průmyslová hnojiva a postřiky, přejít na šetrné formy hospodaření (ekologické, zatravňování, výsadby sadů apod.)</p> <p>Aktuální situace/problém území: Revitalizace lesostepi Bačice, revitalizace a sadové úpravy Malý/Velký Dešov, výsadba biokoridoru Jakubov u Moravských Budějovic, výsadba sadů Dědice, obnova historického sadu místně původních dřevin Třeбенice, revitalizace původního sadu Babice a další.</p> <p>Naplnění dané potřeby přispěje ke zkvalitnění krajinného rázu, ochraně životního prostředí a navrácení původní hodnoty a různorodosti venkovské krajiny.</p> <p>Cílovými skupinami jsou všichni obyvatelé a flóra + fauna.</p>
<p>E. Rozvoj našeho venkova</p>	<p>Potřeba podpory zaměstnanosti, růstu, sociálního začleňování a místního rozvoje na venkově, včetně sociálního zemědělství a biohospodářství. Díky produkci potravinářství, zemědělství, agroturistiky i nezemědělské činnosti podporovat soběstačnost venkova.</p> <p>Diverzifikace – investice do nezemědělských činností (včetně agroturistiky) - podpora na založení a rozvoj nezemědělských činností vedoucích k diverzifikaci příjmů zemědělských podnikatelů, k podpoře a udržení zaměstnanosti, k podpoře širšího využití zemědělských farem a posílení ekonomického potenciálu ve venkovských oblastech.</p> <p>Potřeba investic/podpory do podnikání drobných řemeslníků na venkově v různých oblastech, zakládání nových živností.</p> <p>Potřeba revitalizace zemědělských i nezemědělských brownfields, které by mohly</p>

	<p>být využity pro rozvoj podnikatelských aktivit i komunitního života na venkově. Potřeba zvyšování podpory digitálního pokrytí, tak aby některé pozice ve venkovském prostředí, v prvovýrobě, dosud vyžadující dojíždění do měst, mohly pracovat z místa bydliště. Jednou z potřeb je stabilizovat venkovské osídlení, pokud možno iniciovat vznik podmínek, které pozitivně ovlivní rozhodování mladých lidí, aby žili a pracovali na venkově. Důležitou potřebou je rovněž poskytování služeb pro místní obyvatele a trvalá udržitelnost přírody a jejich ekosystémů, zdravý způsob života (venkovská turistika apod.).</p> <p>Projekty spolupráce – na národní i nadnárodní úrovni – předávání zkušeností, propojování aktérů, přenos inovací.</p> <p>Cílovými skupinami jsou OSVČ, mikro, malý a střední zemědělský i nezemědělský podnikatel, veřejnost – obce, neziskové organizace, církve, školy, obyvatelé.</p>
F. Získávání mladých zemědělců	<p>Přilákat mladé lidi (absolventy zemědělských škol) do zemědělství a usnadnit generační obměnu starším zemědělcům. Usnadnění začátků podnikání: snadnější získání půdy k hospodaření; dostatek financí na investice do hmotného investičního majetku (strojů, mechanizace, usnadnění fyzické práce apod.); vhodný typ poradenství při zahájení a rozvoji zemědělské činnosti mladých zemědělců.</p> <p>Aktuální situace/problém území: Nízká spolupráce malých soukromých zemědělců i velkých podniků se středními školami, vytvořit podmínky pro nastartování spolupráce. Využít zkušeností společnosti Agro 2000, která založila, pro potřeby získávání vhodných absolventů a přípravu nových mladých zemědělců, soukromou střední zemědělskou školu Agro 2000 – Agro škola v Pozďatíně, která reaguje na potřeby a poptávku zemědělských firem, využít potenciálu Vyšší odborné školy a střední školy veterinární, zemědělské a zdravotnické Třebíč, podchytit mladé šikovné absolventy, aby zůstali v území.</p> <p>Naplnění dané potřeby přispěje k nastartování spolupráce mezi zemědělci a mladými absolventy škol a pomůže při zahajování činnosti mladých zemědělců.</p> <p>Cílovými skupinami jsou absolventi škol, nezaměstnaní, zemědělci, mladí zemědělci.</p>
9. Oblast Lesnictví a vodní hospodářství	
A. Aktivní přístup k ochraně životního prostředí a prostupnosti krajiny	<p>Celková revitalizace lesních porostů, navrácení původních funkcí lesa. Zajištění biodiverzity při obnově lesních porostů. Zajištění údržby nově osazených ploch lesa. Lesní plochy plní funkci hospodářskou, rekreační, přirozeného habitatu pro lesní zvěř, ptactvo, přirozených ploch pro zachytávání vody v krajině a rostlinné rozmanitosti a biodiverzity. Obnova krajiny v poškozených oblastech, podpora zpřístupnění zemědělských a lesních pozemků, návrat remízků, protierozní a vodohospodářská opatření, podpora segmentace a prostupnosti krajiny, podpora biodiverzity a přirozených funkcí krajiny, ochrana biocenter a biokoridorů, podpora melioračních a zpevňujících dřevin, preventivní opatření atd. Tím vším se navrátí lesům, ekosystémům, krajině jejich resilience, přirozená obranyschopnost proti změnám podnebí, škůdcům apod.</p> <p>Aktuální situace/problém území: Na 48% území MAS došlo k naprostému narušení lesních porostů v souvislosti s kůrovcovou kalamitou, je nutné revitalizovat tyto původní lesní porosty a navrátit tak lesům původní funkci a to s ohledem na zajištění biodiverzity při obnově těchto lesních porostů. Podpora obcí a soukromých vlastníků lesů při obnově krajiny v poškozených oblastech a to v souvislosti s porušením půdního podkladu pohybem těžké techniky a obnově rozrušených lesních cest. Soukromě hospodařícím zemědělcům umožnit obnovu remízků mezi hospodářsky obdělávanými plochami a podpořit výsadbu zpevňujících dřevin a takových melioračních opatření, která mají i protierozní efekt.</p> <p>Cílovými skupinami jsou občané, FO a PO hospodařící v lesích, podnikatelé, obce, zemědělství podnikatelé.</p>
B. Podpora rekreačních funkcí lesa a podpora fungující infrastruktury v	<p>Podpora turistického a volnočasového využití lesů, výstavba doprovodné infrastruktury, realizace opatření k omezení negativních dopadů návštěvnosti lesa, naučné stezky, značení a budování různých druhů turistických tras, investice do rekonstrukce a stavby lesních cest a související doprovodné lesnické infrastruktury, investice do dalších objektů lesnické infrastruktury, to povede k lepšímu</p>

lesích	<p>hospodaření v lesích, ale i relaxaci od stresu a k trávení volného času ve zdravém prostředí.</p> <p>Aktuální situace/problém území: Budování naučných lesních stezek, prezentace projektu Znáám křišťálovou studánku, využití potenciálu okolí Dalešické přehrady, Hadcové stepi, lesostepi Bačice, vyřešení neutěšené situace zničených lesních cest nejen v územích postižených kůrovcovou kalamitou, kdy jsou cesty zničeny těžkou technikou, zpřístupnit lesy veřejnosti a turistům, rozšířit značení tras Klubu českých turistů a nových možností stezek pro koně a přírodní cykloturistiku.</p> <p>Naplnění dané potřeby přispěje ke zlepšení hospodaření v lesích a zpřístupní a atraktivní i místa v lesích pro trávení volného času.</p> <p>Cílovými skupinami jsou občané, FO a PO hospodařící v lesích, podnikatelé, obce, zemědělství podnikatelé.</p>
C. Podpora konkurenceschopnosti lesního hospodářství a lesnických produktů	<p>Investice do pořízení a modernizace lesnických technologií (pěstební, těžební, školkařská činnost), podpora dřevozpracujících technologií, podpora energetického využití dřeva a dalších druhů biomasy v lesnictví a dřevozpracujícím průmyslu apod.</p> <p>Aktuální situace/problém území: V minulých výzvách PRV na podporu konkurenceschopnosti lesního hospodářství byl zájem ze strany jak vlastníků lesů, tak zpracovatelů dřeva, vzhledem k současné situaci nutnosti vytěžení postižených oblastí a jejich znovuoobnovení, ale i zajisti udržitelné hospodaření v nezasazených lesních porostech a jejich rozvoj, je potřeba nadále podporovat subjekty zajišťující pěstební, těžební a školkařskou činnost v lesích.</p> <p>Naplnění dané potřeby zvýší konkurenceschopnost podnikatelských subjektů v dřevozpracujícím odvětví a dále přispěje k lepší práci v lesním hospodářství a obnově a udržitelnému hospodaření v lesích.</p> <p>Cílovými skupinami jsou občané, FO a PO hospodařící v lesích, podnikatelé, obce, zemědělství podnikatelé.</p>
D. Zlepšování vodního režimu v zemědělské krajině a v intravilánu	<p>Zajištění podpor zadržování vody v krajině jako přirozeného vodního zdroje a zásobárny vody, zvýšení bezpečnosti pro občany. Rekonstrukce vodních (hasičských) nádrží, revitalizace a odbahňování rybníků, zpevňování břehů, čištění koryt vodních toků, zlepšování retenčních schopností krajiny a zemědělských půdních ploch, zlepšování stavu a rozmanitosti zeleně v intravilánech měst a obcí s důrazem na zadržování vody a úspor vody při údržbě veřejné zeleně a zahrad atd.</p> <p>Aktuální situace/problém území: Revitalizace břehů říčky Rokytňná, oprava protipožární nádrže Račice, oprava požární nádrže Cidlina, Komárovice, Lukov, Radkovic u Budče, Zárubice, přeložení vodní nádrže Hornice, revitalizace vodní nádrže a Biocentrum Bačice, revitalizace rybníků Biskupice-Pulkov, Častohostice, Dalešice, Kojatice, lesná, Přešovice a další.</p> <p>Naplnění dané potřeby zkvalitní zadržování vody v krajině a přispěje ke zvýšení rostlinné i živočišné biodiverzity.</p> <p>Cílovými skupinami jsou občané, FO a PO hospodařící v lesích, podnikatelé, obce, zemědělství podnikatelé.</p>
E. Zlepšování vodního režimu v lesích	<p>Investice do protipovodňových preventivních opatření (retenční nádrže, poldry, zpomalování odtoku vody), úprava koryt vodních toků, prevence eroze, sesuvů atd.</p> <p>Aktuální situace/problém území: Chybějící zpomalovač odtoku vody z lesních strání nad obcí Příštpo způsobuje naplavení zeminy do obce v období přivalových dešťů, vybudování zpomalování odtoku vody, vybudovat retenční nádrž Biokoridor Bačice, úprava koryta potoka v lesní části Komárovice, Dědice, Klučov, obec Račice je každoročně postižena vyplavením bahnem z okolních polí – vybudování opatření pro prevenci eroze půdy a jejímu splavování a další.</p> <p>Naplnění dané potřeby přispěje ke zlepšení protipovodňových opatření, tedy k ochraně majetku a zdraví.</p> <p>Cílovými skupinami jsou občané, FO a PO hospodařící v lesích, podnikatelé, obce, zemědělství podnikatelé.</p>
F. Vzdělávání	<p>Vzdělávání personálu, majitelů lesů, zemědělské půdy na poli uplatnění požadavků ochrany přírody a krajiny při hospodaření s lesním, zemědělským majetkem.</p>

	<p>Aktuální situace/problém území: Využit potenciálu odborníků z odborů životního prostředí, lesního a vodního hospodářství OPR Moravské Budějovice při zasedáních mikroregionů a organizaci vzdělávacích aktivit pro osoby hospodařící v lesích pro přenos informací a nových doporučených postupů hospodaření v lesích, využit potenciálu vzdělávacího a informačního potenciálu ZERA z.s. nebo BIOLOGICA s.r.o. Naplnění dané potřeby přispěje k lepší všeobecné informovanosti o ochraně životního prostředí a vzdělávání v oblasti ochrany životního prostředí.</p> <p>Cílovými skupinami jsou občané, FO a PO hospodařící v lesích, podnikatelé, obce, zemědělské podnikatelé.</p>
10. Oblast Podnikání na venkově	
A. Zajištění a urychlení rozvoje podnikání	<p>Region se rozvíjí především v oblastech zemědělství, stavebnictví, strojírenství, potravinářství a také v poslední době v oblasti cestovního ruchu (ubytování, pohostinství, cestovní kanceláře apod.) Velké množství kulturních, historických památek a přírodních atraktivit přináší možnost pro podnikání v širokém spektru podnikatelských aktivit.</p> <p>Podpora malých a středních podniků v návaznosti na různé krize (změna klimatu, epidemie apod.), na moderní trendy, automatizaci, je v regionu stěžejní k udržení fungující a stabilní ekonomiky. Velké podniky jsou pro stabilitu území velmi rizikové a není vhodné je v území MAS podporovat. Bude třeba podporovat diverzifikaci, specializaci činností, dle potřeb oborů. K udržení a dalšímu rozvoji podnikání ve venkovských sídlech je třeba podpořit větší spolupráci veřejného sektoru a podnikatelů, propagovat místní podnikatele, ať už v rámci regionu či navenek, angažovat místní podnikatele při řešení rozvojových potřeb a problémů obcí – např. zvaním do veřejných zakázek i naopak, aby obce vytvářely podmínky pro podnikání (podpora s prostory, revitalizací částí obce, infrastruktura,...) a udržení služeb, to sebou může přinést udržení obyvatel na venkově. Jako nezbytné se jeví podpora Start-upů, hubů, coworkingových center, kde vznikají podnikatelské nápady, inovace a spolupráce napříč sektory.</p> <p>Cílovými skupinami jsou obyvatelé obcí, návštěvníci regionu, zaměstnavatelé, poskytovatelé služeb, drobní podnikatelé (živnostníci).</p>
B. Konkurenceschopní podnikatelé	<p>Podnikatelé v regionu musí vyřešit tři hlavní problémy – nadměrnou byrokratickou zátěž, nedostatek kvalitních zaměstnanců a nedostatek finančních zdrojů na investice. Nadměrnou byrokratickou zátěží je zatížena celá ČR. Nedostatek kvalitních zaměstnanců lze vysvětlit tím, že mladí a perspektivní lidé se často stěhují do větších měst a zkušení pracovníci postupně vypadávají z pracovního procesu. Nejzásadnějším problémem je nedostatek finančních zdrojů na investice. Mezi nejpotřebnější investice patří investice do pořízení modernějších technologií (digitalizace), inovace a modernizace podnikatelských provozoven, šetrnější, ekologičtější podnikání. Je třeba poskytnout finanční podporu začínajícím podnikatelům, investovat do rozvoje podnikání v různých oborech včetně cestovního ruchu, podpořit místní řemeslnou výrobu, diverzifikaci, podpořit zřizování nových pracovních míst (spolupráce obcí s podnikateli na vytváření pracovních míst). Dotovat či jinak podporovat konkrétní podnikatelské záměry směřující k vytváření a udržení pracovních míst, především mnohem větší podpora malých a středních podniků. Ke zvyšování konkurenceschopného podnikání je třeba podporovat vzdělávání, sdílení inovací a spolupráci mezi podnikateli.</p> <p>Naplnění dané potřeby vytvoří podmínky pro rozvoj drobných a malých podnikatelů, podpoří vznik nových podnikatelů, což vytváří pracovní příležitosti ve venkovském prostoru.</p> <p>Cílovými skupinami jsou obyvatelé regionu, zaměstnavatelé, malí a střední podnikatelé (OSVČ).</p>
11. Oblast Energetika	
A. Energetické úspory	<p>Z důvodu omezeného množství surovin potřebných k výrobě energií, negativním dopadům na životní prostředí a také zvyšující se ceny energií, je nutno věnovat pozornost jak její výrobě, tak modernizaci a efektivitě přenosu a snižování spotřeby. Mezi prioritní oblasti patří zlepšení tepelně-technických vlastností budov a zvýšení</p>

	<p>účinnosti vytápěcích soustav.</p> <p>S nízkou efektivitou se potýká také provoz veřejného osvětlení díky využívání dnes již zastaralých technologií. Rovněž v průmyslové a zemědělské výrobě lze spatřit potenciál, např. v zavádění vybraných energeticky a surovinově méně náročných technologií. Jako vhodné pro řešení energetických úspor a řízení spotřeb je zavádění tzv. energetického managementu, v rámci kterého je monitorována spotřeba a následně navrhovány možné způsoby úspor energií.</p> <p>V rámci spotřeby energie je předpoklad poklesu energetické náročnosti vzhledem k očekávanému vývoji a relevantním politikám v sektoru dopravy. Cílem je rovněž postupné snižování spotřeby energie v sektoru domácností.</p> <p>Aktivity: Realizace energetických úspor (zateplování, otopné systémy, veřejné osvětlení apod.), rozvoj energetické infrastruktury, zavádění kombinované výroby tepla a elektrické energie (KVET), zavádění energeticky méně náročných postupů a technologií při průmyslové a zemědělské výrobě, zavádění energetického managementu a řízení spotřeb energií, zavádění systému inteligentní sítě (smart grids), rozvoj soustav zásobování tepelnou energií, zabezpečení budov náhradními zdroji elektrické energie (zavádění ostrovů elektrizační soustavy), zvyšování povědomí obyvatel o možnostech energetických úspor, snížení energetické náročnosti ve veřejném a podnikatelském sektoru, zvyšování energetické účinnosti výrobních a technologických procesů, snižování energetické náročnosti budov (obálka budovy, technické zařízení), používání prvků udržitelného stavebnictví včetně role technické standardizace, zajištění komplexu investičních a neinvestičních opatření orientovaných na energetické úspory - podpora systémů energetických úspor (energetický průkaz budovy, dotace Zelená úsporám, zvýšení podílu nízkoenergetických/pasivních domů...) atd., rekonstrukce a výměna zařízení na výrobu energie, rekonstrukce rozvodů elektřiny, plynu a tepla, výstavba budov ve vysokém (pasivním) energetickém standardu, rekonstrukce veřejného osvětlení, poskytování cílených konzultací s vlivem na realizace energeticky úsporných opatření prostřednictvím sítě Energetických konzultačních a informačních středisek (EKIS), akce zaměřené na aktivní rozšiřování informací a vzdělávání v oblasti úspor energie, nákup vozidel na alternativní pohon a výstavba podpůrné infrastruktury pro vozidla na alternativní pohon, povinnost snižování energetické náročnosti budov, podpora čistých a vysokoprocenních biopaliv, prosazování zeleného úřadování nejen ve veřejných institucích, podpora komunitního plánování a komunitních zdrojů a spotřeby energie.</p> <p>Naplnění dané potřeby přispívá ke snižování energetické náročnosti budov, přispívá k úsporám spotřeby energie, čímž se snižují negativní dopady na životní prostředí.</p> <p>Cílovými skupinami jsou domácnosti, podnikatelé, veřejné subjekty, výrobci a dodavatelé energií.</p>
B. Energetické zdroje	<p>Energetika budoucnosti stojí před celou řadou výzev. Většina z nich má za hlavní snahu zpomalit a nejlépe zastavit změny klimatu a snížit obecné dopady na životní prostředí.</p> <p>Je třeba se zaměřit na ekologičtější a klimaticky příznivější energetiku a plnit hlavní cíle: upřednostňovat energetickou účinnost, dosáhnout vyššího podílu v oblasti energie z obnovitelných zdrojů. Je třeba urychlit inovace v oblasti čisté energie a renovování budov.</p> <p>Využívání energie z obnovitelných a druhotných zdrojů: fotovoltaické elektrárny – budovy, plochy, větrné elektrárny, vodní elektrárny, bioplynové stanice, biologicky rozložitelná část TKO, biomasa, geotermální energie, solární termální kolektory, kotle a kamna na biomasu, tepelná čerpadla apod.</p> <p>Naplnění dané potřeby podpoří využívání vyššího podílu využívání energie z obnovitelných a druhotných zdrojů, čímž se snižují negativní dopady na životní prostředí, které má například výroba energie z uhelných zdrojů apod.</p> <p>Cílovými skupinami jsou domácnosti, podnikatelé, veřejné subjekty, výrobci a dodavatelé energií.</p>
C. Komunitní	Komunitní energetika vychází z potřeby samosprávně rozhodovat o způsobu

energetika	<p>produkce a distribuce elektrické energie a tepla, jež jsou zásadními podmínkami důstojného života. Občan je zapojen do vytváření podoby spotřeby i výroby energie. Např. společnost, která hospodaří s obnovitelnými zdroji energie, kterou občané společně vlastní a účastní se projektů zaměřených na obnovitelné energie nebo energetickou účinnost.</p> <p>Evropský energetický trh prochází zásadním přechodem od systému založeného na fosilních palivech a jaderné energii k systému založenému výhradně na obnovitelné energii. To je důležité zejména v souvislosti s uhlíkově neutrální budoucností. Transformace by se měla týkat také z centralizovaného trhu, kterému dominují velké veřejné služby, na decentralizovaný trh s miliony aktivních občanů. Bez spotřebitelů, kteří si uvědomují potřebu snižovat svou uhlíkovou stopu a mít možnost ovlivnit nejen vlastní spotřebu, ale také zdroje, není energetický přechod možný. Oprávnění občanů vyrábět a spotřebovat vlastní energii znamená demokratizaci energetického systému.</p> <p>Trendem se stává zavedení konceptů - energeticky soběstačná obec. Místní energetické podniky mohou šetřit životní prostředí a přitom být ekonomicky životaschopné a vytvářet pracovní místa.</p> <p>Aktuální situace/problém území: většina obcí je členem Energoregionu, nadále podporovat aktivity spolupráce obcí v oblasti decentralizovaných zdrojů energie, spolupráce s ČEZ, ESCO apod.</p> <p>Naplnění dané potřeby přispěje ke snížení cen za energie díky využívání decentralizace zdrojů, zavádění nových konceptů přispěje k ochraně životního prostředí.</p> <p>Cílovými skupinami jsou domácnosti, podnikatelé, veřejné subjekty, výrobci a dodavatelé energií.</p>
12. Oblast Životní prostředí	
A. Ochrana přírody	<p>Příroda a krajina je působením lidské činnosti dlouhodobě negativně ovlivňována, jsou narušeny její přirozené funkce. Dochází k poškozování ekosystémů, úbytku mnoha druhů živočichů a rostlin, snižování retenční schopnosti krajiny, k extrémním klimatickým jevům. Intenzivní zemědělství a lesnictví, nešetrné využívání přírodních zdrojů, rozšiřování lidských sídel a dopravní infrastruktury – to vše jsou faktory přispívající ke zhoršování stavu přírody a krajiny.</p> <p>Pro zmírnění negativních dopadů a posílení stability krajiny je potřeba podporovat realizaci revitalizačních, protierozních a protipovodňových opatření, změnu způsobů hospodaření v krajině.</p> <p>Je třeba zajišťovat péči o chráněná a cenná území, významné krajinné prvky, ochranu vzácných druhů rostlin a živočichů včetně jejich biotopů, řešit územní systémy ekologické stability. Je nutné obnovit přírodní poměry v lesích, vysazovat přirozené druhy dřevin, zajistit obnovu porostů ničených kůrovcem.</p> <p>Zlepšení životního prostředí v intravilánech obcí je možné podpořit obnovou a zakládáním sídelní zeleně (parků, zahrad, alejí), obnovou a zakládáním drobných vodních ploch (tůň, jezírek, nádrží na dešťovou vodu, apod.), které přispějí k zadržování vody v sídlech.</p> <p>Podpůrnou aktivitou v oblasti péče o přírodu a krajinu je osvěta široké veřejnosti, vedení obcí, firem, spolupráce se školami.</p> <p>Naplnění dané potřebylepší ochranu životního prostředí jak v extravilánech, tak v intravilánech obcí, zvýší povědomí veřejnosti o nutnosti ochrany životního prostředí a tím přispěje k vyšší angažovanosti obyvatel, samospráv i podnikatelských subjektů v oblasti ekoenvironmentálních opatření, kterými mohou sami přispět k ochraně životního prostředí.</p> <p>Cílovými skupinami jsou obyvatelé obcí a obce samotné, vlastníci zemědělských a lesních pozemků, podnikatelé, spolky.</p>
B. Kvalita ovzduší	<p>Na znečišťování ovzduší se podílí zejména průmysl, silniční doprava, lokální zdroje vytápění v domácnostech, nemalým zdrojem znečištění je také zemědělství.</p> <p>Pro zmírnění negativních dopadů na kvalitu ovzduší je třeba využít nové technologie omezující emise znečišťujících látek do ovzduší, uplatňovat šetrnější způsoby výroby</p>

	<p>energie, a to jak v domácnostech, tak v průmyslu a zemědělství. Důležitým opatřením je snižování energetické náročnosti budov a infrastruktury ve veřejné, podnikatelské i občanské sféře, zavádění systémů měření a regulace toků energie aj. technologií.</p> <p>V oblasti silniční dopravy je vhodné hledat možnosti využití vozidel s příznivějšími vlastnostmi (např. podporovat elektromobilitu včetně budování dobíjecích stanic), zajišťovat péči o komunikace vedoucí ke snižování prašnosti.</p> <p>Ke zlepšení kvality ovzduší v sídlech, výrobních areálech i v okolí silnic přispívá také dostatečné ozelenění.</p> <p>Důležitým předpokladem pro realizaci opatření vedoucích ke snižování emisí je zpracování podpůrných strategických dokumentů (akčních plánů, plánů udržitelné mobility). Jako podpůrná aktivita je nezbytná dostatečná osvěta.</p> <p>Snižování míry znečištění ovzduší bude mít pozitivní dopad na zdraví obyvatel a stav přírody jako takové.</p> <p>Cílovými skupinami jsou obyvatelé.</p>
C. Odpadové hospodářství	<p>Odpady vznikají prakticky při veškeré lidské činnosti, a to jak v průmyslové či zemědělské výrobě, tak v dopravě, ve službách, veřejné správě, v domácnostech.</p> <p>Ke snižování množství produkovaného odpadu přispívá samotné předcházení vzniku odpadů, dále podpora zpětného odběru odpadů, opětovného využití a recyklace surovin, využití bezodpadových technologií, separace a využití biologicky rozložitelného odpadu.</p> <p>Nezbytným předpokladem pro efektivní nakládání s komunálním odpadem v obcích je zajištění funkčního systému odděleného sběru a svozu odpadů (mj. možnost využití systémů door-to-door), včetně úprav a vybavení míst, kde je odpad ukládán, pořízení potřebné techniky apod. Je třeba podporovat budování a modernizaci zařízení a systémů pro následné třídění a využití odpadů, sběrných dvorů apod. Obce provozující čistírny odpadních vod musí také řešit nakládání s čistírenskými kaly v návaznosti na aktuální legislativu.</p> <p>Důležitou podpůrnou aktivitou v oblasti nakládání s odpady je osvěta široké veřejnosti, vedení obcí, firem, spolupráce se školami. Cílem je dosáhnout snižování množství vznikajících odpadů a jejich negativních dopadů na životní prostředí a zdraví obyvatel.</p> <p>Cílovými skupinami jsou obyvatelé obcí, obce, podnikatelé.</p>
D. Voda v krajině	<p>V souvislosti se změnami klimatu, s nimiž se pojí extrémní přírodní jevy – přívalem deště, dlouhodobé sucho, vznikají v obydlené i neobydlené krajině značné škody. Situace je ovlivněna také způsobem hospodaření v zemědělství a lesnictví. Půda je zasažena či ohrožena erozí, dochází k poškozování zemědělských ploch a lesních porostů, některé obce se potýkají s lokálními záplavami nebo nedostatkem pitné vody.</p> <p>K řešení této situace přispívá obnova a budování takových prvků v krajině, které dokážou vodu zadržet.</p> <p>Na zemědělské půdě je třeba podporovat realizaci protierozních opatření (vhodné osevní postupy, zasakovací pásy, zatravnění, meze, retenční průlehy a nádrže) a vhodných pozemkových úprav.</p> <p>Hydrologické podmínky výrazně ovlivňují lesy, které zadržují značné množství srážek. Přírozenou druhovou skladbou a vhodným hospodařením lze ovlivnit ekologickou stabilitu lesních porostů, a tím i pozitivní dopad na okolní prostředí.</p> <p>Dále je třeba realizovat vhodná vodohospodářská a protipovodňová opatření na vodních tocích a vodních nádržích – revitalizaci vodních toků (meandry, nivy, břehové porosty), rekonstrukce a odbahnění vodních nádrží, budování suchých nádrží, budování vhodných hrází. K zvýšení retenční schopnosti krajiny přispívá také budování a obnova drobných vodních ploch (tůň, jezírek, studánek).</p> <p>Realizace výše uvedených opatření přispěje ke stabilizaci koloběhu vody v krajině a k posílení ekologické stability území.</p> <p>Cílovými skupinami jsou obyvatelé regionu, obce, zemědělci, majitelé lesů a vodních ploch.</p>

3. Strategická část

3.1 Strategický rámec

3.1.1 Vize

Společně usilovat o celkové zlepšení sociálně ekonomické situace obyvatel území MAS ROKYTŇNÁ, společně podporovat kulturní a společenský rozvoj jednotlivých členských obcí a tím i celého zájmového území, zvyšovat přitažlivost území pro „domácí“ obyvatele i zahraniční návštěvníky.

Jedná se o posilování konkurenceschopnosti regionu vytvořením podmínek pro efektivní využívání rozvojového potenciálu území prostřednictvím rozvoje podnikatelských příležitostí, využívání potenciálu v oblasti cestovního ruchu a zkvalitňování podmínek pro život obyvatel na venkově v souladu s principy udržitelného rozvoje.

Území, s kvalitním životním prostředím a moderní infrastrukturou, které bude atraktivní a vlídné pro život, vzdělání a práci občanů všech věkových skupin. Region, kde občané chtějí žít a vzdělávat se, pracovat a vychovávat děti, užívat si krásy krajiny a kulturního dědictví, trávit svůj volný čas, udržovat rodinné hodnoty a podporovat své přátele. Region, který se bude kontinuálně rozvíjet, stane se konkurenceschopný, udržitelný a moderní, atraktivní jak pro občany tak návštěvníky všech generací, investory, podnikatele.

3.1.2 Strategické cíle

Strategický cíl 1	Moderní infrastruktura a kvalitní veřejné služby
Indikátor	Počet vybudovaných či rekonstruovaných infrastruktur
Strategický cíl 2	Kvalitní podmínky pro život, volnočasové aktivity, komunitní spolupráci a spolkovou činnost
Indikátor	Počet podpořených organizací
Indikátor	Počet navázaných partnerství (projektů spolupráce)
Strategický cíl 3	Cestovní ruch a revitalizace kulturních památek včetně památek místního významu
Indikátor	Počet vybudovaných, modernizovaných či rekonstruovaných objektů
Strategický cíl 4	Ekonomika – podnikání motor regionu
Indikátor	Počet podpořených podniků
Strategický cíl 5	Zaměstnanost v regionu
Indikátor	Počet podpořených ekonomicky aktivních obyvatel
Strategický cíl 6	Péče o venkovskou krajinu
Indikátor	Počet prvků, projektů realizovaných v tomto cíli

3.1.3 Specifické cíle a opatření Strategického rámce

Tabulka 4 Schéma hierarchie cílů a opatření SCLLD – příklad

Strategický cíl	Indikátor strategického cíle	Specifické cíle	Opatření Strategického rámce
1. Moderní infrastruktura a kvalitní veřejné služby	Počet vybudovaných a rekonstruovaných infrastrukturních prvků. Počáteční hodnota 0, cílová hodnota 5.	1.1. Bezpečné komunikace a infrastruktura pro nemotorovou dopravu Rozvojová potřeba: 1. Oblast Doprava	1.1.1 Bezpečná doprava a pochyb chodců (IROP) 1.1.2 Infrastruktura pro cyklistickou dopravu (IROP)
		1.2. Funkční veřejná prostranství a infrastruktura Rozvojová potřeba: 2. Oblast Občanská vybavenost Rozvojová potřeba: 5. Oblast Veřejná infrastruktura	1.2.1 Budování nových, revitalizace stávajících veřejných prostranství, jakož i brownfieldů (IROP, PRV) 1.2.2 Budování a rekonstrukce veřejných budov (OÚ a zázemí) (PRV) 1.2.3 Modernizace veřejného osvětlení, rozhlasu a další sítě (PRV, OPTAK)
		1.3. Kvalitní zázemí pro občanskou vybavenost, spolkovou činnost a volný čas Rozvojová potřeba: 2. Oblast Občanská vybavenost	1.3.1 Budování, obnova obslužného zázemí sportovišť a kluboven a budov pro spolkovou činnost (PRV) 1.3.2 Budování a podpora kulturních, komunitních, multifunkčních domů (PRV) 1.3.3 Budování a rekonstrukce sportovišť a dětských hřišť a míst pro setkávání občanů (PRV, IROP)
		1.4. Snižování energetické náročnosti veřejných budov Rozvojová potřeba: 11. Oblast Energetika	1.4.1 Úspory energie ve veřejných budovách 1.4.2 Alternativní zdroje energie

Strategický cíl	Indikátor strategického cíle	Specifické cíle	Opatření Strategického rámce
		1.5. Podpora akceschopnosti HZS, SDH Rozvojová potřeba: 7. Oblast Bezpečnost v území	1.5.1 Podpora akceschopnosti HZS, SDH
		1.6. Moderní školská a předškolní zařízení Rozvojová potřeba: 6. Oblast Vzdělávání	1.6.1 Moderní infrastruktura pro předškolní vzdělávání (IROP) 1.6.2 Kvalitní a dostupná infrastruktura ZŠ (IROP, PRV) 1.6.3 Zajištění podmínek pro zájmové, neformální a celoživotní vzdělávání (IROP)
		1.7. Dostupné a kvalitní sociální služby Rozvojová potřeba: 2. Oblast Občanská vybavenost Rozvojová potřeba: 4. Oblast Sociální a zdravotní	1.7.1 Infrastruktura sociálních služeb (IROP) 1.7.2 Zajištění terénních sociálních služeb (IROP, OPZ)
2. Kvalitní podmínky pro život, volnočasové aktivity, komunitní spolupráci a spolkovou činnost	Počet podpořených organizací. Počáteční hodnota 0, cílová hodnota 4 Počet navázaných partnerství a projektů spolupráce. Počáteční hodnota 0, cílová hodnota 2	2.1. Sociální a komunitní práce Rozvojová potřeba: 4. Oblast Sociální a zdravotní	2.1.1. Sociální a komunitní práce (OPZ)
		2.2. Zájmová a spolková činnost ve venkovském prostoru Rozvojová potřeba: 4. Oblast Občanská vybavenost	2.2.1. Podpora činnosti spolků a organizací poskytujících programy trávení volného času (PRV)
		2.3. Spolupráce a partnerství Rozvojová potřeba: 8. Oblast Zemědělství a potravinářství	2.3.1. Vytváření partnerství a platforem v rámci realizace SCLLD (OPTP režie) 2.3.2. Realizace národních i mezinárodních

Strategický cíl	Indikátor strategického cíle	Specifické cíle	Opatření Strategického rámce
			projektů spolupráce (PRV)
3. Cestovní ruch a revitalizace kulturních památek včetně památek místního významu	Počet vybudovaných, modernizovaných, rekonstruovaných objektů. Počáteční hodnota 0, cílová hodnota 5.	3.1. Rozvoj a zvyšování kvality služeb cestovního ruchu, veřejná infrastruktura a podnikání v cestovním ruchu Rozvojová potřeba: 3. Oblast Cestovní ruch a kulturní památky	3.1.1 Rozvoj veřejné infrastruktury cestovního ruchu (IROP) 3.1.2 Podnikatelská infrastruktura cestovního ruchu (PRV) 3.1.3 Destinační management (PRV, Kraj)
		3.2. Podpora zachování a obnovy kulturního dědictví, zázemí a kreativního průmyslu Rozvojová potřeba: 3. Oblast Cestovní ruch a kulturní památky	3.2.1 Revitalizace kulturních památek, včetně památek místního významu (IROP, PRV) 3.2.2 Budování, rekonstrukce a vybavení knihoven, muzeí, galerií (IROP, PRV) 3.2.3 Kreativní průmysl (NPO, IROP)
4. Ekonomika – podnikání motor regionu	Počet modernizovaných podniků. Počáteční hodnota 0, cílová hodnota 20.	4.1. Rozvoj zemědělského podnikání Rozvojová potřeba: 8. Oblast Zemědělství a potravinářství	4.1.1 Modernizace zemědělských podniků (PRV)
		4.2. Rozvoj potravinářství Rozvojová potřeba: 8. Oblast Zemědělství a potravinářství	4.2.1 Modernizace potravinářství a zvyšování kvality potravin (PRV)
		4.3. Snižování energetické náročnosti v podnikatelském sektoru Rozvojová potřeba: 11. Oblast Energetika	4.3.1 Úspory a zdroje energie v podnikatelském sektoru (OPŽP) 4.3.2 Alternativní zdroje energie v podnikatelském sektoru (OPTAK)

Strategický cíl	Indikátor strategického cíle	Specifické cíle	Opatření Strategického rámce
		4.4. Rozvoj nezemědělského podnikání – podpora malého a středního podnikání Rozvojová potřeba: 10. Oblast Podnikání na venkově	4.4.1 Podpora podnikání a diverzifikace v území MAS (PRV)
		4.5. Rozvoj technologií, robotizace, digitalizace a aplikací v podnikání Rozvojová potřeba: 10. Oblast Podnikání na venkově	4.5.1 Inovace v podnikání (OP TAK)
5. Zaměstnanost v regionu	Počet podpořených ekonomicky aktivních obyvatel. Počáteční hodnota 0, cílová hodnota 8.	5.1. Podpora zaměstnanosti a vzniku pracovních míst, podpora pro-rodinných opatření Rozvojová potřeba: 4. Oblast Sociální a zdravotní	5.1.1 Podpora podmínek pro nárůst zaměstnanosti a vzniku pracovních míst (OPZ) 5.1.2 Vzdělávání za účelem většího uplatnění na trhu práce (OPZ) 5.1.3 Sklaďování podmínek pracovního a rodinného života, (OPZ)
		5.2. Rozvoj sociálního podnikání Rozvojová potřeba: 4. Oblast Sociální a zdravotní	5.2.1 Rozvoj a budování sociálního podnikání (OPZ)
6. Péče o venkovskou krajinu	Počet prvků, projektů realizovaných v tomto cíli. Počáteční hodnota 0, cílová hodnota 1	6.1. Opatření pro ochranu životního prostředí Rozvojová potřeba: 12. Oblast Životní prostředí	6.1.1 Protierozní opatření (OPŽP) 6.1.2 Opatření proti suchu (OPŽP) 6.1.3 Efektivní a ekologické nakládání s odpady (OPŽP)
		6.2. Hospodářská, rekreační a edukační funkce lesa, přírody a krajiny Rozvojová potřeba: 9. Oblast Lesnictví a	6.2.1 Budování infrastruktury a edukačních prvků k zajištění prostupnosti krajiny a funkcí lesa, podpora hospodaření v lesích a

Strategický cíl	Indikátor strategického cíle	Specifické cíle	Opatření Strategického rámce
		vodní hospodářství Rozvojová potřeba: 12. Oblast Životní prostředí	zamezení jejich degradaci (OPŽP, PRV)

3.2 Vazba na Strategii regionálního rozvoje ČR 21+

Tabulka 5 Napiňování SRR ČR 21+ prostřednictvím opatření Strategického rámce SCLLD

Strategický cíl	Specifický cíl Strategického rámce SCLLD	Opatření Strategického rámce SCLLD	Specifický cíl SRR ČR 21+
1. Moderní infrastruktura a kvalitní veřejné služby	1.1. Bezpečné komunikace a infrastruktura pro nemotorovou dopravu	1.1.1. Bezpečná doprava a pohyb chodců (IROP)	3.2: Zlepšit dopravní dostupnost v rámci regionů
		1.1.2. Funkční veřejná prostranství a infrastruktura (IROP)	3.2: Zlepšit dopravní dostupnost v rámci regionů
	1.2. Funkční veřejná prostranství a infrastruktura	1.2.1. Budování nových, revitalizace stávajících veřejných prostranství, jakož i brownfields (IROP, PRV)	3.1: Vytvořit vhodné podmínky pro diverzifikaci ekonomické základny regionálních center a jejich venkovského zázemí a využití jejich potenciálu a podpořit propojení podnikatelských subjektů ve vztahu k potřebám trhu práce 3.4: Pečovat o prostředí obce a stabilizovat dlouhodobé využívání krajiny a zamezit její degradaci
		1.2.2. Budování a rekonstrukce veřejných budov (OÚ a zázemí) (PRV)	6.3: Zohledňovat územní dimenzi v rámci sektorových politik a rozvíjet SMART řešení 5.3: Zajistit efektivní prevenci sociálního vyloučení a energetické chudoby a podporovat komunitní život v obcích 5.4: Zajištění dostatečné občanské vybavenosti
		1.2.3. Modernizace veřejného osvětlení, rozhlasu a další sítě (PRV, OPTAK)	3.1: Vytvořit vhodné podmínky pro diverzifikaci ekonomické základny regionálních center a jejich venkovského zázemí a využití jejich potenciálu a podpořit propojení podnikatelských subjektů ve vztahu k potřebám trhu práce 5.4: Zajištění dostatečné občanské vybavenosti
	1.3. Kvalitní zázemí pro občanskou vybavenost, spolkovou činnost a volný	1.3.1. Budování, obnova obslužného zázemí sportovišť a kluboven a	5.3: Zajistit efektivní prevenci sociálního vyloučení a energetické chudoby a podporovat komunitní život v obcích

	čas	budov pro spolkovou činnost (PRV)	
		1.3.2. Budování a podpora kulturních, komunitních, multifunkčních domů (PRV)	5.3: Zajistit efektivní prevenci sociálního vyloučení a energetické chudoby a podporovat komunitní život v obcích 5.4: Zajištění dostatečné občanské vybavenosti
		1.3.3. Budování a rekonstrukce sportovišť a dětských hřišť a míst pro setkávání občanů (PRV, IROP)	5.3: Zajistit efektivní prevenci sociálního vyloučení a energetické chudoby a podporovat komunitní život v obcích
	1.4. Snížení energetické náročnosti veřejných budov	1.4.1. Úspory energie ve veřejných budovách	6.3: Zohledňovat územní dimenzi v rámci sektorových politik a rozvíjet SMART řešení
		1.4.2. Alternativní zdroje energie	3.5: Umožnit energetickou transformaci venkovského zázemí regionálních center
	1.5. Podpora akceschopnosti HZS, SDH	1.5.1. Podpora akceschopnosti HZS, SDH	5.4: Zajištění dostatečné občanské vybavenosti
	1.6. Moderní školská a předškolní zařízení	1.6.1. Moderní infrastruktura pro předškolní vzdělávání (IROP)	3.3: Zlepšit dostupnost služeb v regionálních centrech i v jejich venkovském zázemí s důrazem na kulturní dědictví, péči o památky a místní specifika a reagovat na problémy spojené se stárnutím a existencí či vznikem sociálně vyloučených lokalit
		1.6.2. Kvalitní a dostupná infrastruktura ZŠ (IROP, PRV)	3.3: Zlepšit dostupnost služeb v regionálních centrech i v jejich venkovském zázemí s důrazem na kulturní dědictví, péči o památky a místní specifika a reagovat na problémy spojené se stárnutím a existencí či vznikem sociálně vyloučených lokalit 6.3: Zohledňovat územní dimenzi v rámci sektorových politik a rozvíjet SMART řešení
		1.6.3. Zajištění podmínek pro zájmové, neformální a celoživotní vzdělávání (IROP)	3.3: Zlepšit dostupnost služeb v regionálních centrech i v jejich venkovském zázemí s důrazem na kulturní dědictví, péči o památky a místní specifika a reagovat na problémy spojené se stárnutím a existencí či vznikem sociálně vyloučených lokalit 5.3: Zajistit efektivní prevenci sociálního vyloučení a energetické chudoby a podporovat komunitní život v obcích

	1.7. Dostupné a kvalitní sociální služby	1.7.1. Infrastruktura sociálních služeb (IROP)	3.3: Zlepšit dostupnost služeb v regionálních centrech i v jejich venkovském zázemí s důrazem na kulturní dědictví, péči o památky a místní specifika a reagovat na problémy spojené se stárnutím a existencí či vznikem sociálně vyloučených lokalit
		1.7.2. Zajištění terénních sociálních služeb (IROP, OPZ)	3.3: Zlepšit dostupnost služeb v regionálních centrech i v jejich venkovském zázemí s důrazem na kulturní dědictví, péči o památky a místní specifika a reagovat na problémy spojené se stárnutím a existencí či vznikem sociálně vyloučených lokalit 5.3: Zajistit efektivní prevenci sociálního vyloučení a energetické chudoby a podporovat komunitní život v obcích
2. Kvalitní podmínky pro život, volnočasové aktivity, komunitní spolupráci a spolkovou činnost	2.1. Sociální a komunitní práce	2.1.1 Sociální a komunitní práce (OPZ)	3.3: Zlepšit dostupnost služeb v regionálních centrech i v jejich venkovském zázemí s důrazem na kulturní dědictví, péči o památky a místní specifika a reagovat na problémy spojené se stárnutím a existencí či vznikem sociálně vyloučených lokalit 5.3: Zajistit efektivní prevenci sociálního vyloučení a energetické chudoby a podporovat komunitní život v obcích
	2.2. Zájmová a spolková činnost ve venkovském prostoru	2.2.1 Podpora činnosti spolků a organizací poskytujících programy trávení volného času (PRV)	5.3: Zajistit efektivní prevenci sociálního vyloučení a energetické chudoby a podporovat komunitní život v obcích
	2.3. Spolupráce a partnerství	2.3.1 Vytváření partnerství a platform v rámci realizace SCLLD (OPTP režie)	6.2: Rozvíjet strategické plánování na bázi funkčních regionů a posilovat spolupráci aktérů v území
2.3.2 Realizace národních i mezinárodních projektů spolupráce (PRV)		6.3: Zohledňovat územní dimenzi v rámci sektorových politik a rozvíjet SMART řešení	
3. Cestovní ruch a revitalizace kulturních památek včetně památek místního významu	3.1. Rozvoj a zvyšování kvality služeb cestovního ruchu, veřejná infrastruktura a podnikání v cestovním ruchu	3.1.1 Rozvoj veřejné infrastruktury cestovního ruchu (IROP)	3.1: Vytvořit vhodné podmínky pro diverzifikaci ekonomické základny regionálních center a jejich venkovského zázemí a využití jejich potenciálu a podpořit propojení podnikatelských subjektů ve vztahu k potřebám trhu práce
		3.1.2 Podnikatelská infrastruktura cestovního ruchu (PRV)	3.1: Vytvořit vhodné podmínky pro diverzifikaci ekonomické základny regionálních center a jejich venkovského zázemí a využití jejich potenciálu a podpořit propojení podnikatelských subjektů ve

			vztahu k potřebám trhu práce
		3.1.3 Destinační management (PRV, Kraj)	6.2: Rozvíjet strategické plánování na bázi funkčních regionů a posilovat spolupráci aktérů v území
3.2. Podpora zachování a obnovy kulturního dědictví, zázemí a kreativní průmysl		3.2.1 Revitalizace kulturních památek, včetně památek místního významu (IROP, PRV)	3.3: Zlepšit dostupnost služeb v regionálních centrech i v jejich venkovském zázemí s důrazem na kulturní dědictví, péči o památky a místní specifika a reagovat na problémy spojené se stárnutím a existencí či vznikem sociálně vyloučených lokalit
		3.2.2 Budování, rekonstrukce a vybavení knihoven, muzeí, galerií (IROP, PRV)	3.3: Zlepšit dostupnost služeb v regionálních centrech i v jejich venkovském zázemí s důrazem na kulturní dědictví, péči o památky a místní specifika a reagovat na problémy spojené se stárnutím a existencí či vznikem sociálně vyloučených lokalit
		3.2.3 Kreativní průmysl (NPO, IROP)	3.3: Zlepšit dostupnost služeb v regionálních centrech i v jejich venkovském zázemí s důrazem na kulturní dědictví, péči o památky a místní specifika a reagovat na problémy spojené se stárnutím a existencí či vznikem sociálně vyloučených lokalit 6.3: Zohledňovat územní dimenzi v rámci sektorových politik a rozvíjet SMART řešení
4. Ekonomika – podnikání motor regionu	4.1. Rozvoj zemědělského podnikání	4.1.1 Modernizace zemědělských podniků (PRV)	3.1: Vytvořit vhodné podmínky pro diverzifikaci ekonomické základny regionálních center a jejich venkovského zázemí a využití jejich potenciálu a podpořit propojení podnikatelských subjektů ve vztahu k potřebám trhu práce 5.1: Zvýšení diverzifikace ekonomických činností a podpora tvorby lokálních pracovních míst
	4.2. Rozvoj potravinářství	4.2.1 Modernizace potravinářství a zvyšování kvality potravin (PRV)	3.1: Vytvořit vhodné podmínky pro diverzifikaci ekonomické základny regionálních center a jejich venkovského zázemí a využití jejich potenciálu a podpořit propojení podnikatelských subjektů ve vztahu k potřebám trhu práce 5.1: Zvýšení diverzifikace ekonomických činností a podpora tvorby lokálních pracovních míst

	4.3. Snižování energetické náročnosti v podnikatelském sektoru	4.3.1 Úspory a zdroje energie v podnikatelském sektoru (OPŽP)	3.5: Umožnit energetickou transformaci venkovského zázemí regionálních center 5.1: Zvýšení diverzifikace ekonomických činností a podpora tvorby lokálních pracovních míst
		4.3.2 Alternativní zdroje energie v podnikatelském sektoru (OPTAK)	3.1: Vytvořit vhodné podmínky pro diverzifikaci ekonomické základny regionálních center a jejich venkovského zázemí a využití jejich potenciálu a podpořit propojení podnikatelských subjektů ve vztahu k potřebám trhu práce 3.5: Umožnit energetickou transformaci venkovského zázemí regionálních center
	4.4. Rozvoj nezemědělského podnikání – podpora malého a středního podnikání	4.4.1 Podpora podnikání a diverzifikace v území MAS (PRV)	3.1: Vytvořit vhodné podmínky pro diverzifikaci ekonomické základny regionálních center a jejich venkovského zázemí a využití jejich potenciálu a podpořit propojení podnikatelských subjektů ve vztahu k potřebám trhu práce. 5.1: Zvýšení diverzifikace ekonomických činností a podpora tvorby lokálních pracovních míst
	4.5. Rozvoj technologií, robotizace, digitalizace a aplikací v podnikání	4.5.1 Inovace v podnikání (OP TAK)	3.1: Vytvořit vhodné podmínky pro diverzifikaci ekonomické základny regionálních center a jejich venkovského zázemí a využití jejich potenciálu a podpořit propojení podnikatelských subjektů ve vztahu k potřebám trhu práce 6.3: Zohledňovat územní dimenzi v rámci sektorových politik a rozvíjet SMART řešení 5.1: Zvýšení diverzifikace ekonomických činností a podpora tvorby lokálních pracovních míst
5. Zaměstnanost v regionu	5.1. Podpora zaměstnanosti a vzniku pracovních míst, podpora pro-rodinných opatření	5.1.1 Podpora podmínek pro nárůst zaměstnanosti a vzniku pracovních míst (OPZ)	5.1: Zvýšení diverzifikace ekonomických činností a podpora tvorby lokálních pracovních míst

		5.1.2 Vzdělávání za účelem většího uplatnění na trhu práce (OPZ)	5.4: Zajištění dostatečné občanské vybavenosti
		5.1.3 Sladování podmínek pracovního a rodinného života (OPZ)	5.3: Zajistit efektivní prevenci sociálního vyloučení a energetické chudoby a podporovat komunitní život v obcích
	5.2. Rozvoj sociálního podnikání	5.2.1 Rozvoj a budování sociálního podnikání (OPZ)	5.1: Zvýšení diverzifikace ekonomických činností a podpora tvorby lokálních pracovních míst 5.3: Zajistit efektivní prevenci sociálního vyloučení a energetické chudoby a podporovat komunitní život v obcích
6. Péče o venkovskou krajinu	6.1. Opatření pro ochranu životního prostředí	6.1.1 Protierozní opatření (OPŽP)	3.4: Pečovat o prostředí obce a stabilizovat dlouhodobé využívání krajiny a zamezit její degradaci
		6.1.2 Opatření proti suchu (OPŽP, PRV)	Opatření nenaplňuje žádný SC SRR 21+
		6.1.3 Efektivní a ekologické nakládání s odpady (OPŽP)	6.3: Zohledňovat územní dimenzi v rámci sektorových politik a rozvíjet SMART řešení
	6.2. Hospodářská, rekreační a edukační funkce lesa, přírody a krajiny	6.2.1 Budování infrastruktury a edukačních prvků k zajištění prostupnosti krajiny a funkcí lesa, podpora hospodaření v lesích a zamezení jejich degradace (OPŽP, PRV)	3.4: Pečovat o prostředí obce a stabilizovat dlouhodobé využívání krajiny a zamezit její degradaci

Komentáře k provázanosti jednotlivých opatření:

- 1.3.1 Budování, obnova obslužného zázemí sportovišť a kluboven a budov pro spolkovou činnost a 1.2.3 Modernizace veřejného osvětlení, rozhlasu a další sítě mají provazbu na rekonstrukce budov a jejich zasíťování internetem.
- 1.3.2 Budování a podpora kulturních, komunitních, multifunkčních domů a 1.2.1 Budování nových, revitalizace stávajících veřejných prostranství, jakož i brownfieldů: integrovanost spočívá v možné přestavbě brownfieldů na kulturní zařízení, dále v umístění kulturních zařízení do veřejných prostranství (např. venkovní parkety či pódia). Spojitost s opatřením 1.2.3 Modernizace veřejného osvětlení, rozhlasu a další sítě je v podobě zasíťování prostor dostupným internetovým připojením.
- Zasíťování sportovišť internetem zároveň propojuje opatření 1.3.3 Budování a rekonstrukce sportovišť a dětských hřišť a míst pro setkávání občanů a 1.2.3 Modernizace veřejného osvětlení, rozhlasu a další sítě.
- U opatření 1.4.1 Úspory energie ve veřejných budovách a 1.2.2 Budování a rekonstrukce veřejných budov mohou proběhnout v rámci rekonstrukcí objektů budov obecních a městských úřadů i změny systémů vytápění, zateplení atd.
- To platí stejně tak u integrace bodů 1.4.1 Úspory energie ve veřejných budovách, 1.3.1 Budování, obnova obslužného zázemí sportovišť a kluboven a budov pro spolkovou činnost a 1.3.2 Budování a podpora kulturních, komunitních, multifunkčních domů.
- 1.4.2 Alternativní zdroje energie, opatření 1.3.1 Budování, obnova obslužného zázemí sportovišť a kluboven a budov pro spolkovou činnost, 1.3.2 Budování a podpora kulturních, komunitních, multifunkčních domů vybízejí k vazbě s opatřením 1.4.1 Úspory energie ve veřejných budovách – využití různých zdrojů energie k dosažení úspor jde ruku v ruce.
- Sportoviště patří ke kvalitní materiálně-technické vybavenosti mateřských a základních škol, proto je zde spojitost mezi opatřeními 1.6.1 Moderní infrastruktura pro předškolní vzdělávání, 1.6.2 Kvalitní a dostupná infrastruktura ZŠ a 1.3.3 Budování a rekonstrukce sportovišť a dětských hřišť a míst pro setkávání občanů, v regionu je zmapována potřeba komplexních projektů.
- Vazba je k nalezení u opatření 1.6.2 Kvalitní a dostupná infrastruktura ZŠ s 1.1.1 Bezpečná doprava pro pohyb chodců a 1.1.2 Infrastruktura pro cyklistickou dopravu, jelikož bezpečnost dopravy je důležitá zejména v místech zvýšeného pohybu dětí a veřejnosti. Chodníky, přechody a další bezpečné prvky jsou tedy v těchto místech nezbytné.
- Spojení navazuje 1.6.2 Kvalitní a dostupná infrastruktura ZŠ s opatřením 1.2.3 Modernizace veřejného osvětlení, rozhlasu a další sítě (připojení na optickou síť) a také s opatřením 1.6.1 Moderní infrastruktura pro předškolní vzdělávání v podobě sdílení prostor ZŠ a MŠ (jídelny, tělocvičny, zahrady aj.). Další středně intenzivní vazba je sledována s opatřením 1.4.2 Alternativní zdroje energie např. v podobě fotovoltaiky.
- 1.6.3 Zajištění podmínek pro zájmové, neformální a celoživotní vzdělávání se váže na opatření 1.2.3. Modernizace veřejného osvětlení, rozhlasu a další sítě, nyní je to již téměř nezbytný předpoklad fungování. K nalezení je i vazba na opatření 1.3.2 Budování a podpora kulturních, komunitních, multifunkčních domů - obce v regionu velmi intenzivně plánují projekty komunitních center a zájmové, neformální a celoživotní vzdělávání již začleňují pod tyto prostory.
- 1.7.1 Infrastruktura sociálních služeb a opatření 1.2.2 Budování a rekonstrukce veřejných budov integrují zároveň s opatřením 1.2.3. Modernizace veřejného osvětlení, rozhlasu a další sítě. Některé sociální služby (např. typu dům s pečovatelskou službou) jsou poskytovány v objektech, jež jsou ve vlastnictví obcí. Často se jedná o komplexní projekt včetně zasíťování internetem.
- Činnosti opatření 2.1.1 Sociální a komunitní práce jsou často vykonávány v prostorách obce s vazbou na opatření 1.2.2 Budování a rekonstrukce veřejných budov, v komunitních centrech a opatření 1.3.1. Budování a obnova obslužného zázemí sportovišť a kluboven a budov pro

- spolkovou činnost, kdy se do komunitní práce a aktivit zapojují organizace a spolky na území pracující i v možné vazbě na opatření 1.7.1 Infrastruktura sociálních služeb. K sociální a komunitní práci jsou využívány i terénní služby (opatření 1.7.2 Zajištění terénních sociálních služeb), je zde tedy silná vazba věcná a prostorová.
- Činnost spolků v rámci opatření 2.2.1 Podpora činnosti spolků a organizací poskytujících programy trávení volného času je velmi často realizována v obecních prostorech, klubovnách, kulturních a sportovních zařízeních, venkovních prostorách míst pro komunitní setkávání a setkávání občanů tedy opět ve vazbě na opatření 1.2.2 Budování a rekonstrukce veřejných budov a 1.2.3. Modernizace veřejného osvětlení, rozhlasu a ostatní sítě a vazbě na opatření 1.3.1 Budování a obnova obslužného zázemí sportovišť a kluboven a budov pro spolkovou činnost a 1.3.2. Budování a podpora kulturních komunitních, multifunkčních domů až 1.3.3 Budování a rekonstrukce sportovišť, dětských hřišť a míst pro setkávání občanů.
 - 2.3.1 Vytváření partnerství a platformy v rámci realizace SCLLD zajišťuje středně silnou vazbu na opatření 2.1.1 Sociální a komunitní práce (např. v rámci tvorby střednědobých plánů rozvoje sociálních služeb v regionu), dále zajišťuje vazbu na opatření 2.2.1 Podpora činnosti spolků a organizací poskytujících programy trávení volného času a i vazbu s potenciálem na tvorbu integračních prvků v opatření 2.3.2 Realizace národních i mezinárodních projektů spolupráce.
 - 3.1.1 Rozvoj veřejné infrastruktury cestovního ruchu - v návaznosti na veřejnou infrastrukturu cestovního ruchu je důležitá propojenost na pěší stezky a stezky pro cyklisty v opatření 1.1.2 Infrastruktura pro cyklistickou dopravu, rovněž sítě jsou nyní velmi důležité i v rámci infrastruktury ČR - integrovanost s opatřením 1.2.3. Modernizace veřejného osvětlení, rozhlasu a další sítě. Kulturní zařízení a jejich kvalita a připravenost vytváří důležité předpoklady pro rozvoj cestovního ruchu v regionu (opatření 1.3.2 Budování a podpora kulturních komunitních, multifunkčních domů). Velmi silná vazba je vidět s opatřením 2.3.1 Vytváření partnerství a platformy v rámci realizace SCLLD, a to zejména v případě vytváření partnerství informačních center, kulturních organizací, hradů a zámků a dalších atraktivit cestovního ruchu v regionu.
 - Propojenost u opatření 3.1.2 Podnikatelská infrastruktura cestovního ruchu na kulturní a sportovní zařízení je významná (1.3.2 Budování a podpora kulturních komunitních, multifunkčních domů a 1.3.3 Budování a rekonstrukce sportovišť, dětských hřišť a míst pro setkávání občanů - středně silná vazba), vytváření partnerství v rámci opatření 2.3.1 Vytváření partnerství a platformy v rámci realizace SCLLD a spolupráce s veřejnou infrastrukturou ČR 3.1.1 Rozvoj veřejné infrastruktury cestovního ruchu se jeví jako samozřejmost, stejně tak s opatřením 3.1.3. Destinační management.
 - Opatření 3.2.1 Revitalizace kulturních památek, včetně památek místního významu velmi významně souvisí s rozvojem ČR a atraktivitou regionu, silná vazba na opatření 3.1.1 Rozvoj veřejné infrastruktury cestovního ruchu, 3.1.2 Podnikatelská infrastruktura cestovního ruchu, 3.1.3 Destinační management.
 - 3.2.2 Budování, rekonstrukce a vybavení knihoven, muzeí a galerií je provázáno na opatření 1.2.2 Budování a rekonstrukce veřejných budov s nezbytností internetové sítě (1.2.3 Modernizace veřejného osvětlení, rozhlasu a další sítě) a propojeností na multifunkční a komunitní centra (1.3.2 Budování a podpora kulturních komunitních, multifunkčních domů).
 - 3.2.3 Kreativní průmysl je vnímán jako významné inovační odvětví, které je napojeno na kulturu, cestovní ruch (opatření 3.1.1 Rozvoj veřejné infrastruktury cestovního ruchu a 3.1.3 Destinační management) a sekci podnikání (opatření 3.1.2 Podnikatelská infrastruktura cestovního ruchu), podmínkou je napojení na sítě, rychlý přenos inovací, podpora veřejné správy (soulad s opatřením 1.2.3 Modernizace veřejného osvětlení, rozhlasu a další sítě, 1.3.2 Budování a podpora kulturních komunitních, multifunkčních domů).
 - Nevyužité prostory v podobě brownfieldů u opatření 1.2.1. Budování nových, revitalizace stávajících veřejných prostranství, jakož i brownfieldů mohou být využity v rámci opatření 4.1.1 Modernizace zemědělských podniků, viditelná je i propojenost s opatřením 1.2.3 Modernizace veřejného osvětlení, rozhlasu a další sítě (ani v tomto oboru podnikání je nemyslitelné

- fungovat bez kvalitního internetového připojení). Stejně tak je důležitá konektivita u opatření 4.2.1 Modernizace potravinářství a zvyšování kvality potravin, opatření 4.3.1 Úspory a zdroje energie v podnikatelském sektoru a 4.3.2 Alternativní zdroje energie v podnikatelském sektoru jsou provázány na podnikatelské objekty se snahou šetřit finance u 4.1.1 Modernizace zemědělských podniků, i 4.2.1 Modernizace potravinářství a zvyšování kvality potravin.
- 4.5.1 Inovace v podnikání znamená provázanost na kvalitní optické sítě (opatření 1.2.3. Modernizace veřejného osvětlení, rozhlasu a další sítě), dále má vazbu na všechna opatření ve specifickém cíli 4.
 - 5.1.1 Podpora podmínek pro nárůst zaměstnanosti a vzniku pracovních míst je opatření navázáno především na vytvořená pracovní místa v soukromém i veřejném sektoru (opatření 4.1.1 Modernizace zemědělských podniků, 4.2.1 Modernizace potravinářství a zvyšování kvality potravin, 4.4.1 Podpora podnikání a diverzifikace v území MAS, 4.5.1 Inovace v podnikání).
 - 5.1.2 Vzdělávání za účelem většího uplatnění na trhu práce - provázanost na infrastrukturu neformálního vzdělávání (opatření 1.6.3 Zajištění podmínek pro zájmové, neformální a celoživotní vzdělávání) a pozdější uplatnění na trhu práce.
 - Opatření 5.1.3 Sladování podmínek pracovního a rodinného života má vliv na uplatnění na trhu práce pečujících osob (vykonávání práce, rekvalifikace apod. – 5.1.2. Vzdělávání za účelem většího uplatnění na trhu práce a 5.1.1 Podpora podmínek pro nárůst zaměstnanosti a vzniku pracovních míst).
 - 6.1.2 Opatření proti suchu a 1.2.1 Budování nových, revitalizace stávajících veřejných prostranství, jakož i brownfieldů - vliv na vzhled veřejných prostranství.
 - 6.1.3 Efektivní a ekologické nakládání s odpady je vhodné navázat na opatření 1.2.2 Budování a rekonstrukce veřejných budov, aby vznikl funkční logický celek.

4. Implementační část

4.1 Popis řízení včetně řídicí a realizační struktury MAS

MAS má v souladu s podmínkami pro standardizaci uvedenými v MPIN ustaveny tzv. povinné orgány, jejichž činnost a pravomoci jsou podrobně uvedeny ve Statutu MAS Rokytná.

MAS Rokytná, o.p.s. je obecně prospěšná společnost (dále jen Společnost) dle zákona č. 248/1995 Sb., o obecně prospěšných společnostech, v platném znění. Místní akční skupina (dále jen MAS) vzniká za účelem uskutečňování komunitně vedeného místního rozvoje na základě SCLLD. MAS je organizační složka Společnosti. Místní akční skupina je tvořena partnery, kteří zastupují veřejné a soukromé místní socioekonomické zájmy a na rozhodovací úrovni žádná ze zájmových skupin nepředstavuje 49 % hlasovacích práv.

Účelem Společnosti je všestranná podpora trvalého rozvoje daného území zejména činnostmi ve prospěch obcí, nestátních neziskových organizací, drobných podnikatelů, malých a středních podniků a dalších subjektů působících na území, prostřednictvím vlastní činnosti a realizace rozvojových strategií a koncepcí.

Veškeré podrobnosti jsou uvedeny ve Statutu MAS Rokytná (<http://www.masrokytna.cz/statut-mas/>). Způsoby jednání jednotlivých povinných orgánů MAS jsou upraveny příslušnými jednacími řády, které jsou (v aktuální i archivní verzi) zveřejněny na webu MAS: (<http://www.masrokytna.cz/predpisy-mas/>).

MAS má zřízenou kancelář, která je vedena ředitelem MAS, který je zároveň vedoucím pracovníkem pro realizaci SCLLD, který je schválen Programovým výborem MAS, a zodpovídá za realizaci SCLLD. Aktuální seznam zaměstnanců a kontakty jsou uvedeny na <http://www.masrokytna.cz/kontakty/>. Statutárním zástupcem MAS je ředitel MAS.

Případná realizace jednotlivých programových rámců SCLLD se bude řídit příslušnou dokumentací zpracovanou dle požadavků příslušného ŘO.

Název:	MAS Rokytná, o.p.s.
IČ :	269 03 237
Adresa sídla:	Srázná 444, 676 02 Moravské Budějovice
Statutární zástupce:	Robert Kubala, ředitel společnosti
Telefon:	+420 608 75 00 76
E-mail:	kubala@masrokytna.cz

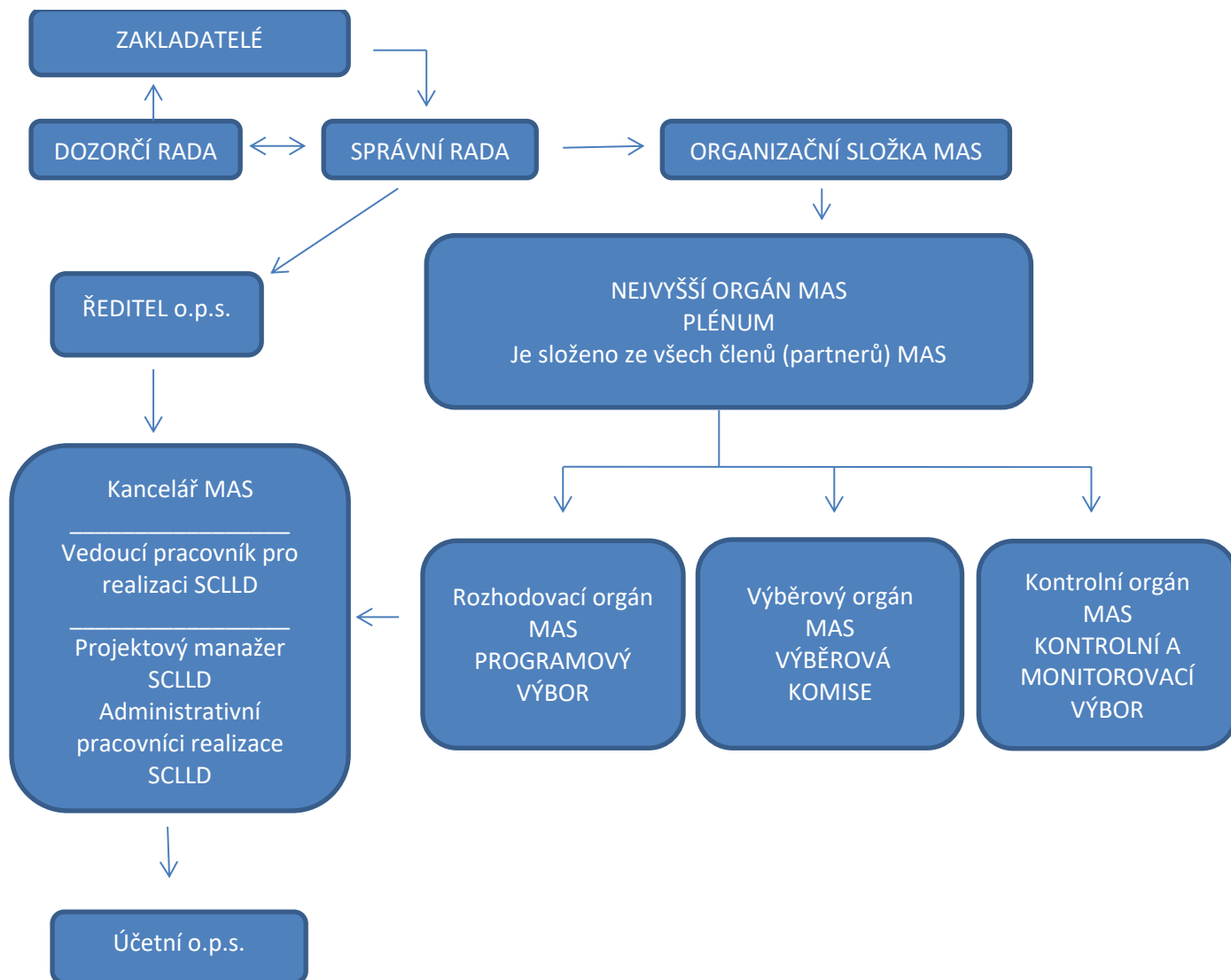
Orgány společnosti:

- Správní rada
- Dozorčí rada
- Ředitel

Povinné orgány MAS:

- Plénium místní akční skupiny – nejvyšší orgán MAS
- Programový výbor – rozhodovací orgán MAS
- Výběrová komise – výběrový orgán MAS
- Kontrolní a Monitorovací výbor – kontrolní orgán MAS

Obrázek 4 Organizační struktura MAS Rokytná



Zdroj: MAS Rokytná

4.2 Popis animačních aktivit

Základním cílem animačních aktivit je zlepšování informovanosti široké veřejnosti o činnosti MAS. Mezi základní prvek animačních aktivit patří vstřícné kontaktní osoby a v pravidelných časech otevřená kancelář, dobře fungující web, aktivní využití a práce s databází subjektů pro efektivní předávání informací formou elektronické komunikace (e-mail).

Propagace SCLLD probíhá přes www.masrokytna.cz, dále pravidelně zasíláme informační dopisy o vývoji a stavu SCLLD a možnosti využití finančních zdrojů přes MAS Rokytňnou, příklady podporovaných projektů (dobrá praxe) apod. Tyto informační dopisy jsou směřovány (elektronicky) na všechny členy MAS, na všechny subjekty z databáze projektů, na všechny subjekty, kteří uvedli své kontakty a účastnily se informačních a vzdělávacích seminářů či byly na osobní konzultaci, na všechny obce a města na území. Dále využíváme regionální tiskoviny/periodika – zpravodaje mikroregionů a zpravodaje měst a obcí. Spolupracujeme s Hospodářskou komorou Třebíč a Agrární komorou Třebíč. Pravidelně se osobně účastníme jednání a schůzí mikroregionů z území MAS Rokytňná.

Ve vztahu k potenciálním příjemcům kancelář MAS poskytuje podrobné informace především o:

- podmínkách způsobilosti, které je třeba dodržet, aby bylo možné získat finanční prostředky v rámci jednotlivých OP, prvotní dotační poradenství,
- postupech hodnocení žádostí,
- o podmínkách financování a daných časových obdobích,
- výběrových kritériích projektů,
- kontaktech na osoby, které mohou poskytnout další informace.

Ve vztahu k široké veřejnosti kancelář MAS realizuje propagaci v médiích s využitím různých forem a metod komunikace:

- hlavní informační činnosti spočívající ve zveřejnění jednotlivých výzev,
- jedné větší informační aktivity ročně, která představí výsledky jednotlivých výzev, a případně rovněž významné projekty,
- zveřejnění (elektronického nebo jiného) seznamu příjemců, názvů operací a výše částky financování přidělené operacím z veřejných zdrojů.

Cílové skupiny fungující jako distributoři a zprostředkovatelé informací o činnosti MAS:

- média,
- hospodářští a sociální partneři, obce, mikroregiony
- zpracovatelé projektů

Cílové skupiny obsahující příjemce informací o činnosti MAS:

- potenciální žadatelé a příjemci pomoci
- odbor regionálního rozvoje KÚ Kraje Vysočina
- obce v regionu MAS
- organizace zřizované nebo zakládáné kraji či obcemi
- nestátní neziskové organizace
- podnikatelské subjekty (MSP)
- profesní organizace, hospodářská komora, agrární komora
- zájmová sdružení právnických osob
- obyvatelé území MAS
- návštěvníci a turisté na území MAS

Příklady zajištění animačních aktivit:

- tiskové zprávy
- konference, semináře a vzdělávací akce (příprava žádostí, podmínky realizace pro příjemce podpory, práce se systémem MS2014+, prezentace příkladů dobré praxe, prezentace úspěšných realizovaných projektů, výběrová řízení x veřejné zakázky)
- akce pro veřejnost
- letáky a plakáty, stálá informační vývěsní informační skříň pronajatá na náměstí v Moravských Budějovicích
- manuály, publikace, metodiky, sběr záměrů a tvorba zásobníku projektů
- e-mailová korespondence, webové stránky, sociální sítě

Animační činnosti a prvky propagace SCLLD i animace škol a školských zařízení byla již zahájena a průběžně probíhá.

Na webových stránkách je vytvořen speciální odkaz s výzvou na Šablony a dalšími dokumenty usnadňujícími přípravu žádosti o dotaci, www.masrokytna.cz

Pravidelně probíhají informační akce pro vzdělávací subjekty (mimo to se pravidelně se účastníme jednání pracovních skupin při projektu MAP ve vzdělávání v ORP Moravské Budějovice a při projektu MAP ve vzdělávání v ORP Třebíč, kde průběžně informujeme a metodicky vysvětlujeme postupy v rámci žádostí do Šablon i následně jejich realizace a práce se systémem MS2014+).

Průběžně probíhají individuální osobní úvodní vstupní konzultace přímo ve školách (na 100% ZŠ a MŠ na území MAP) s informací o možnosti využít konzultací s MAS Rokytná jak pro úroveň Šablony, tak pro úroveň projekty pro ZŠ a MŠ v rámci SCLLD. Rozeslán byl informační dopis na ZŠ a MŠ o možnosti využít konzultaci MAS pro přípravu a realizaci projektů. Pravidelně jsme zváni jako hosté ve věci informací k šablonám na pracovní skupiny ZŠ a MŠ, které jsou organizovány v rámci realizace projektu MAP v ORP Moravské Budějovice a ORP Třebíč. Všechny popsané aktivity probíhají kontinuálně.

4.3. Popis monitoringu a evaluace strategie

Za monitoring a evaluaci je zodpovědný Kontrolní a monitorovací výbor. K této aktivitě Kontrolní a monitorovací výbor využívá zaměstnance kanceláře MAS, kteří pro ni zpracovávají veškeré podklady k dané problematice. Kontrolní a monitorovací výbor předkládá Programového výboru indikátorový a evaluační plán SCLLD. Pro účely monitoringu projektů v souladu s plánem monitoringu může Kontrolní a monitorovací výbor jmenovat pracovní skupinu. Schválení plánu monitoringu a zprávy z monitoringu je plně v pravomoci Kontrolní a monitorovací výbor. Cílem evaluace je zvýšení kvality a efektivnosti MAS. Výsledky budou průběžně zpracovávány a předávány Plénu MAS.

K monitorovacím aktivitám patří mimo jiné také tvorba Výroční zprávy vždy za období předcházejícího roku, která informuje veřejnost o činnosti MAS a realizaci SCLLD.

MAS Rokytná bude provádět monitorovací a evaluační činnosti v souladu s metodickým pokynem pro využití integrovaných nástrojů a regionálních akčních plánů v programovém období 2021–2027 a v souladu s doplňujícími metodickými instrukcemi Ministerstva pro místní rozvoj, odboru regionální politiky.

Pro sledování a vyhodnocování plnění jednotlivých opatření/fiche Akčního plánu budou ze strany jednotlivých ŘO stanoveny povinné indikátory z NČI¹. Hodnoty těchto indikátorů budou sledovány v monitorovacím systému.

¹ Národní číselník indikátorů

4.3.1 Indikátory na úrovni strategických cílů Strategického rámce SCLLD

MAS Rokytná bude provádět monitorovací a evaluační činnosti v souladu s metodickým pokynem pro využití integrovaných nástrojů a regionálních akčních plánů v programovém období 2021–2027 a v souladu s doplňujícími metodickými instrukcemi Ministerstva pro místní rozvoj, odboru regionální politiky.

Pro sledování a vyhodnocování plnění jednotlivých opatření/fiche Akčního plánu budou ze strany jednotlivých ŘO stanoveny povinné indikátory z NČI². Hodnoty těchto indikátorů budou sledovány v monitorovacím systému.

Stanovení stručného projektového plánu evaluace – termíny, odpovědné osoby, požadované výstupy včetně struktury a obsahu evaluační zprávy, zdroje, metodiky apod. Za řádné a včasné provedení evaluace zodpovídá ředitel/ka právnické osoby MAS.

Tabulka 7 Indikátory na úrovni strategických cílů SCLLD

Strategický cíl	Indikátor	Měrná jednotka	Výchozí hodnota (1.1.2021)	Cílová hodnota (31. 12. 2027)
Moderní infrastruktura a kvalitní veřejné služby	Počet vybudovaných či rekonstruovaných infrastruktur	Počet prvků	0	5
Kvalitní podmínky pro život, volnočasové aktivity, komunitní spolupráci a spolkovou činnost	Počet podpořených organizací	Počet organizací	0	4
	Počet navázaných partnerství (projektů spolupráce)	Počet partnerství a projektů spolupráce	0	2
Cestovní ruch a revitalizace kulturních památek včetně památek místního významu	Počet vybudovaných, modernizovaných či rekonstruovaných objektů	Počet objektů	0	5
Ekonomika – podnikání motor regionu	Počet podpořených podniků	Počet podniků	0	20
Zaměstnanost v regionu	Počet podpořených ekonomicky aktivních obyvatel	Počet osob	0	8
Péče o venkovskou krajinu	Počet prvků, projektů realizovaných v tomto cíli	Počet prvků a projektů	0	1

² Národní číselník indikátorů

5. Povinná příloha – Čestné prohlášení

Čestně prohlašuji, že údaje a informace uvedené v žádosti o podporu strategie Komunitně vedeného místního rozvoje pro období 2021–2027 (Koncepční část) jsou pravdivé. Rovněž čestně prohlašuji, že údaje uvedené v žádosti o podporu strategie Komunitně vedeného místního rozvoje pro období 2021–2027 (Koncepční část) jsou shodné s údaji poskytnutými v rámci procesu kontroly dodržování standardů MAS.

V Třebíči dne 30.8.2021

.....

Statutární zástupce MAS ROKYTNÁ

ROBERT KUBALA