

# VÝROČNÍ ZPRÁVA

## 2014

### MAS Rokytná, o.p.s.

Počet obyvatel a rozloha k 1. 1. 2014

• 29 006 obyvatel • 524 km<sup>2</sup> • 49 obcí



Obrázek 1: území MAS Rokytná, o.p.s.

Zpracoval Robert Kubala, ředitel MAS Rokytná, o.p.s.

## Obsah

1. ZÁKLADNÍ INFORMACE .....	- 3 -
2. ČINNOST .....	- 4 -
3. ÚZEMÍ .....	- 5 -
4. LIDSKÉ ZDROJE .....	- 6 -
4.1. Plénum MAS – nejvyšší orgán MAS (38 partnerů) .....	- 6 -
4.2. Programový výbor (PV) .....	- 7 -
4.3. Výběrová komise (VK) .....	- 7 -
4.4. Kontrolní a monitorovací výbor (KMV) .....	- 8 -
4.5. Zájmové skupiny .....	- 8 -
5. PROJEKTY .....	- 9 -
5.1. „Realizace strategie MAS – cesta k rozkvětu regionu“ .....	- 9 -
5.2. Projekty spolupráce .....	- 14 -
5.2.1. „Znám křišťálovou studánku...“ .....	- 14 -
5.2.2. MASky Spolu .....	- 15 -
5.3. Tvorba strategie – OPTP .....	- 16 -
6. Public Relations .....	- 17 -
7. HOSPODAŘENÍ .....	- 19 -

## 1. ZÁKLADNÍ INFORMACE

**Název:** MAS Rokytná, o.p.s.

**Sídlo a kancelář:** Srážná 444, 676 00 Moravské Budějovice

**IČ:** 26903237

**Právní forma:** obecně prospěšná společnost

**Registrace:** rejstřík obecně prospěšných společností u KS v Brně, oddíl O, vložka 222

**Účet:** 3613510349/0800, Česká spořitelna, a.s.

**Internetové stránky:** [www.masrokytna.cz](http://www.masrokytna.cz)

**e-mail:** [info@masrokytna.cz](mailto:info@masrokytna.cz)

**Pevná linka:** 561 010 105

**Mobilní telefon:** 774 405 666

Předmět činnosti, partnery a orgány společnosti, jejich práva a povinnosti vymezuje **Statut o.p.s.**

[http://www.masrokytna.cz/cze/index.php?action=page\\_detail&id=235](http://www.masrokytna.cz/cze/index.php?action=page_detail&id=235)



## 2. ČINNOST

Mezi zajišťované obecně prospěšné služby patří zejména:

- pomoc při analytické činnosti
- podpora vývoje regionálních projektů
- pomoc při provádění strukturálních změn regionální ekonomiky
- spolupráce při ekonomickém, finančním a právním poradenství
- podpora optimalizace součinnosti institucí, ziskového a neziskového sektoru

### Poslání (mise) organizace

Společně usilovat o celkové zlepšení sociálně ekonomické situace obyvatel území MAS ROKYTNÁ, společně podporovat kulturní a společenský rozvoj jednotlivých členských obcí a tím i celého zájmového území, zvyšovat přitažlivost území pro „domácí“ obyvatele i zahraniční návštěvníky.

### Poslání partnera MAS

Přispět ke spokojenějšímu životu obyvatel a k příjemnějšímu pobytu návštěvníků území.

„Území, kde žiji, mě formuje. Zaslouží si tedy moji pozornost, zejména v oblasti, kterou znám a zajímá mě.“

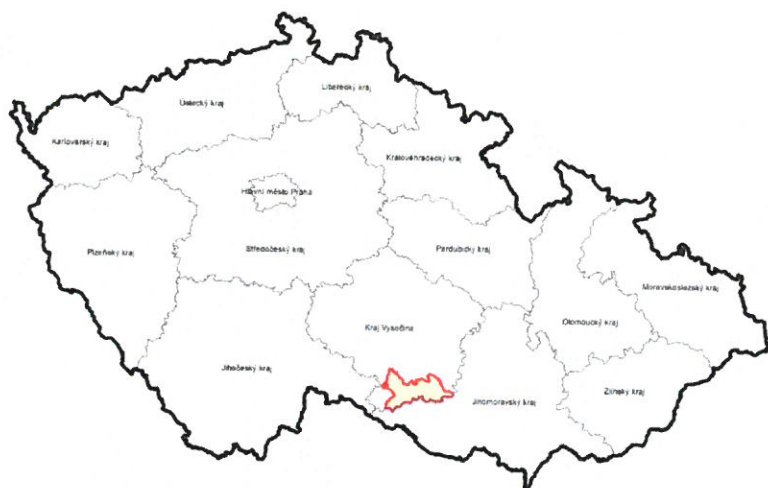
**Hodnoty** naší organizace, které sdílíme a nabízíme partnerům:

- **Úcta k dědictví předků** - účelně chránit to, co nám v dobré víře v území zanechali a předali (hmotné statky, vlohy, znalosti...).
- **Tradice i pokrok** - propojení „starého a nového“
- **Kompetence a komunitní přístup** - chceme, můžeme, víme jak a proč, spolupracujeme, vyhodnocujeme
- **Zaujetí, nadšení, invence**
- **Znalost území**
- **Závazek budoucím generacím** - předat „rozmožené hřivny“

**Hlavním úkolem** místní akční skupiny (MAS) je aktivizace občanů daného území, budování partnerství, sjednocování lidí a podporování dobrovolné činnosti na všech úrovních aktivit venkova. Jedná se o propojování akcí hospodářského rozvoje venkova, které charakterizuje přístup „zdola nahoru“ a výrazně decentralizované řízení a financování - komunitně vedený místní rozvoj (CLLD). MAS je založena na principu partnerství a spolupráce veřejného, soukromého a neziskového sektoru na místní úrovni. Žádná ze zájmových skupin není zastoupena nadpoloviční většinou.

### 3. ÚZEMÍ

**Územní působnost** - strategie komunitně vedeného místního rozvoje (SCLLD) je realizována na katastrálním území těchto obcí:



Obrázek 2: území MAS Rokytná v rámci ČR

**Obce Moravskobudějovického mikroregionu (24 obcí):** Babice, Cidlina, Častohostice, Dědice, Dešov, Domamil, Hornice, Jakubov u Mor. Budějovic, Kojetice, Komárovice, Láz, Lesná, Lesonice, Litohoř, Lukov, Martínkov, Meziříčko, Moravské Budějovice, Nimpšov, Nové Syrovce, Radkovice u Budče, Vícenice, Zvěrkovice, Želetava

**Obce Dobrovolného sdružení regionu Hrotovicko (17 obcí):** Bačice, Biskupice – Pulkov, Dalešice, Dukovany,

Hrotovice, Krhov, Litovany, Odunec, Přešovice, Račice, Radkovice u Hrotovic, Rouchovany, Slavětice, Stropěšín, Třebenice, Valeč, Zárubice

**Obce Ekologického mikroregionu Rokytná (8 obcí):** Jaroměřice nad Rokytnou, Blatnice, Bohušice, Lesůňky, Lipník, Dolní Lažany, Příštpo, Myslibořice



Obrázek 3: Mapa MAS Rokytná, o.p.s.

## 4. LIDSKÉ ZDROJE

**Zakladatelé:** Ing. Iva Kršňáková, Robert Kubala

**Správní rada:** Ing. Iva Kršňáková, Ing. Marie Bendová, Mgr. Kamil Novák

Zasedání správní rady společnosti: 13.10.2014, 10.12.2014

**Dozorčí rada:** Ing. Zdeněk Kneslík, Jindřiška Kršňáková, Radek Pokorný

Zasedání dozorčí rady společnosti: 13.10.2014, 10.12.2014

**Statutární zástupce:** Robert Kubala (ředitel)

### 4.1. Plénum MAS – nejvyšší orgán MAS (38 partnerů)

Kompetence pléna - schvaluje vnitřní předpisy MAS, odpovídá za provádění SCLLD v územní působnosti MAS

#### Veřejný sektor (9 partnerů):

Moravskobudějovický mikroregion, Dobrovolné sdružení regionu Hrotovicko, Obec Příštpo, Město Jaroměřice nad Rokytinou, Obec Dolní Lažany, Obec Blatnice, Obec Bohušice, Obec Lipník, Obec Lesůňky



Obrázek 4: Zasedání Pléna MAS - zámek Valeč 10.12.2014

#### Soukromý sektor (29 partnerů)

**Zemědělní podnikatelé (14 partnerů):** Zdeněk Šplíchal (Moravské Budějovice), AGROOS, spol. s.r.o. (Jaroměřice nad Rokytinou), Radka Eberlová (Lukov), Ing. František Filipický (Láz), Tomáš Svoboda (Moravské Budějovice), Jozef Tengeri (Vícenice), Ing. František Hrůza (Moravské Budějovice), Zdeněk Kružík (Radkovice u Budče), Ladislav Janíček (Komárovice), Vladimír Menčík (Domamil), ZEOS Vesce, s.r.o., Zemědělské družstvo Dešov, Rolnická společnost Lesonice, a.s., Zemědělské družstvo Hrotovice, družstvo

**Nezemědělní podnikatelé (7 partnerů, právnické osoby, podnikající fyzické osoby):** AutoGas Barták s.r.o., Marek Soukup (truhlářství Dešov), Miloš Dvořák (klempířství Litohoř), Kovovýroba Souček s.r.o. (Babice), KOOPERACE Hrotovice, akciová společnost, Hrotovická obchodní, s.r.o., Agrovýkup a.s. (Moravské Budějovice)

**Fyzické osoby** (nepodnikající, 5 partnerů): Lenka Janíčková (Komárovice), Irena Nováková (Jakubov u Moravských Budějovic), Ing. Petr Žák (Moravské Budějovice), Petra Salačová, DiS. (Moravské Budějovice), Ing. Marie Bendová (Moravské Budějovice)

**Neziskové organizace** (3 partneři): TJ Sokol Moravské Budějovice, Orel Jednota Moravské Budějovice, JUNÁK – svaz skautů a skautek ČR středisko Moravská Orlice, Moravské Budějovice

Veřejný sektor ani žádná ze zájmových skupin nepředstavuje v plénu MAS, programovém výboru ani výběrové komisi více než 49 % hlasovacích práv.

## 4.2. Programový výbor (PV)

8 členů, rozhodovací orgán MAS, kompetence - schvaluje výzvy k podávání žádostí, způsob hodnocení projektů (výběrová kritéria), alokace a vybrané projekty

<http://www.masrokytna.cz/cze/o-nas/programovy-vybor/>

**Členové PV:** Zdeněk Šplíchal (Moravské Budějovice), Jozef Tengeri (Vícenice), TJ Sokol Moravské Budějovice (Mgr. Jan Švaříček, starosta), Vladimír Menčík (Domamil), Moravskobudějovický mikroregion (Jan Kocáb, předseda), Město Jaroměřice nad Rokytnou (Ing. Jaroslav Soukup, MBA, starosta), Dobrovolné sdružení regionu Hrotovicko (Antonín Mlynář, předseda), Jaroslava Murinová (Rolnická společnost Lesonice, a.s.)

Jednání PV - 26.2.2014

## 4.3. Výběrová komise (VK)

10 členů, kompetence - provádí výběr projektů podle hodnotících kritérií, sestavuje pořadí projektů

<http://www.masrokytna.cz/cze/o-nas/vyberova-komise-mas/>

**Členové VK:** Radka Eberlová (Lukov), Ing. František Filipický (Láz), Orel Jednota Moravské Budějovice (Barbora Kotrbová), Ing. Marie Bendová (Moravské Budějovice), Ing. Iva Kršňáková (zakladatelka o.p.s.), Věra Bartuňková (Zvěrkovice), Obec Lipník (Josef Novotný), Ing. Libor Fiala (Hrotovice), Ing. Petr Žák (Moravské Budějovice), Petra Salačová, DiS. (Moravské Budějovice)

Jednání VK – 19. a 26.2.2014

#### 4.4. Kontrolní a monitorovací výbor (KMV)

5 členů, kontrolní orgán MAS, kompetence - dohlíží na činnost MAS, monitoring SCLLD

<http://www.masrokytna.cz/cze/o-nas/kontrolni-a-monitorovaci-vybor/>

**Členové KMV:** Zdeněk Kružík (Radkovice u Budče), Lenka Janíčková (Komárovice), Obec Příštpo (Antonín Vítámvás), JUNÁK – svaz skautů a skautek ČR, středisko Moravská Orlice Moravské Budějovice (Bc. Jiří Outulný), Hrotovická obchodní, s.r.o. (Ing. Bohumír Hutař – předseda KMV)

Jednání 10.12. 2014 – vznik KMV

#### 4.5. Zájmové skupiny

**Zemědělství** (12 členů): Radka Eberlová (Lukov), Ing. František Filipický (Láz), Ing. František Hrůza (Moravské Budějovice), Zdeněk Kružík (Radkovice u Budče), Zemědělské družstvo Hrotovice, družstvo (Marie Vašíčková), AGROOS, spol. s.r.o., (Ing. Alena Dufková, Jaroměřice nad Rokytnou), ZEOS Vesce, s.r.o. (Milada Kavalcová) Zemědělské družstvo Dešov (Ing. Jan Macálka), Josef Tengeri (Vícenice), KOOPERACE Hrotovice a.s. (Pavel Vrbka), Tomáš Svoboda (Moravské Budějovice), Rolnická společnost Lesonice (Jaroslava Murinová)

**Podnikání a zaměstnanost** (7 členů): AutoGas Barták s.r.o. (Hana Bartáková, Moravské Budějovice), Kovovýroba Souček s.r.o. (Jaromír Souček, Babice), Hrotovická obchodní, s.r.o. (Ing. Bohumír Hutař, Hrotovice), Marek Soukup (Dešov), Miloš Dvořák (Litohoř), Vladimír Menčík (Domamil), Agrovýkup, a.s. (Ing. Josef Kolář, Moravské Budějovice)

**Mládež a sport** (6 členů): TJ Sokol Moravské Budějovice (Mgr. Jan Švaříček) Orel Jednota Moravské Budějovice (Barbora Kotrbová), JUNÁK – svaz skautů a skautek ČR (Bc. Jiří Outulný), Irena Nováková (Jakubov u Moravských Budějovic), Ing. Petr Žák (Moravské Budějovice), Petra Salačová, DiS. (Moravské Budějovice)

**Kultura a sociální služby** (4 členové): Lenka Janíčková (Komárovice), Ing. Marie Bendová (Moravské Budějovice), Ladislav Janíček (Komárovice), Zdeněk Šplíchal (Moravské Budějovice)

**Udržitelný rozvoj a životní prostředí** (9 členů): Moravskobudějovický mikroregion (Jan Kocáb), Dobrovolné sdružení regionu Hrotovicko (Antonín Mlynář), Obec Příštpo (Antonín Vítámvás), Město Jaroměřice nad Rokytnou (Ing. Jaroslav Soukup, MBA), Obec Dolní Lažany (Jiřina Krotká), Obec Blatnice (Stanislav Husa), Obec Bohušice (František Plocek), Obec Lipník (Miroslav Svoboda), Obec Lesůňky (Ing. Jana Chrástková)

<http://www.masrokytna.cz/cze/o-nas/zajmome-skupiny-mas/>



## 5. PROJEKTY

### Souhrn projektů MAS Rokytná, o.p.s.

MAS Rokytná, o.p.s. v roce 2014 realizovala projekty

- **v rámci osy IV. Leader Programu Rozvoje venkova:**
  - prováděla administraci projektů žadatelů v rámci realizace Strategického plánu Leader Místní akční skupiny (SPL) – „Realizace strategie MAS – cesta k rozkvětu regionu“
  - osa IV.1.1. „Realizace strategie MAS – cesta k rozkvětu regionu“
- **projekty spolupráce Programu rozvoje venkova**
  - „Znám křišťálovou studánku ...“
  - „MASky Spolu“
- **V rámci OPTP-IP** byl realizován projekt „Podpora vzniku strategie komunitně vedeného místního rozvoje pro území MAS Rokytná“

### 5.1. „Realizace strategie MAS – cesta k rozkvětu regionu“

**8. Výzva MAS Rokytná, o.p.s.** - příjem žádostí 30. a 31. ledna 2014, veřejná obhajoba 26. února, registrace podpořených projektů na RO SZIF 5. března

Fiše č 2: Rozvoj vesnické infrastruktury jako prostředek zlepšení života obyvatel

Fiše č. 4: Podporujeme podnikání, řemesla a služby

Název projektu	Fiše	Σ náklady (Kč)	Podpora SZIF (Kč)	Žadatel
Rekonstrukce chodníku Vranín	2	219.820	99.664	Město Moravské Budějovice
Rekonstrukce zpevněných ploch v obci Boňov	2	400 000	0 nevybraný projekt	Město Jaroměřovice nad Rokytnou
Pořízení vyspělé olepovačky hran pro truhlářskou výrobu	4	856.800	342.720	Marek Soukup, Dešov
Rekonstrukce chodníků v obci Radkovic u Hrotovic	2	420 000	0 nevybraný projekt	Obec Radkovic u Hrotovic
Vytápění nové provozovny	4	448.008	179.203	BANEX s.r.o., Valeč
Nákup pojízdného lešení	4	123 420	0 vyřazený projekt	Josef Pléha, Martínkov

## Seznam žadatelů, kteří v roce 2014 podali Žádost o proplacení nebo byla platba již schválena.

Název projektu	Žádost o dotaci	Fiše	Proplaceno	Celkové Náklady	Podpora	Žadatel
Bezbariérová trasa – část A – křižovatka Kapinusova, Legionářská	6. výzva 2/2013	2	Schválení platby 10/2014	1 250 945	320 000	Město Jaroměřice nad Rokytňou
Ortopedická vrtačka pro operační sál	6. výzva 1/2013	4	Schválení platby 6/2014	298 814	82 800	MVDr. Jana Kalendová, Vícenice
Sadové úpravy - Hrotovice	6. výzva 1/2013	2	Žádost o platbu (ŽoP) 3/2014	369 371	244 212	Město Hrotovice
Technologické dovybavení pastevního chovu koní	6. výzva 1/2013	3	Schválení platby 5/2014	257 160	86 400	Vladimíra Zikmundová, Mor. Budějovice
Fara jako dům setkávání	6. výzva 2/2013	1	ŽoP 11/2014	484 000	320 000	Římskokatolická farnost Jakubov u Moravských Budějovic
Nástavba objektu kynologického klubu	5. výzva 5/2012	1	ŽoP 11/2014	375 000	300 000	Kynologický klub Moravské Budějovice
Studio Verbena – sauna, pára, fitness pro ženy, poradenství zdravého životního stylu	5. výzva 5/2012	4	ŽoP 11/2014	803 494	183 000	EFTIMA spol. s r.o., Mor. Budějovice
Kvalitní osvětlení v Jakubově	6. výzva 1/2013	2	ŽoP 9/2014	484 000	319 553	Obec Jakubov u Moravských Budějovic
Přístavba víceúčelových kluboven	4. výzva 9/2011	1	ŽoP 1/2014	900 000	326 005	Junák – svaz skautů a skautek ČR, středisko „Moravská Orlice“ Moravské Budějovice
Rekonstrukce střešní krytiny	5. výzva 5/2012	3	ŽoP 11/2014	295 194	177 116	Lenka Chváralová, Želetava - Šašovice
Výstavba, rekonstrukce a modernizace provozních a výrobních prostor	7. výzva 5/2013	4	ŽoP 11/2014	198 416	113 095	Kovovýroba Souček s.r.o., Babice
Nákup traktorové návěsné cisterny	7. výzva 5/2013	3	Schválení platby 6/2014	1 211 452	400 000	Zemědělské družstvo Hrotovice, družstvo

## Souhrn realizovaných projektů v letech 2009 - 2014

Strategický plán Leader Místní akční skupiny (SPL) - „Realizace strategie MAS - cesta k rozkvětu regionu“ je podpořen z Opatření IV.1.2. Realizace místní rozvojové strategie Programu rozvoje venkova ČR, osy 4 LEADER.

V minulém programovém období 2009 – 14 v rámci PRV osy IV. Leader koncoví příjemci podepsali smlouvy o dotaci celkem za 14 386 041,-- Kč. Většina projektů je již dokončena a proplacena. Vyúčtování zbývajících 14 projektů musí být předloženo na RO SZIF nejpozději do června 2015.

Fiše č. 1: Žijme aktivně a zdravě

Fiše č. 2: Rozvoj vesnické infrastruktury jako prostředek zlepšení života obyvatel

Fiše č. 3: Podpora rozvoje zemědělských podniků

Fiše č. 4: Podporujeme podnikání, řemesla a služby



Evropský zemědělský fond pro rozvoj venkova: Evropa investuje do venkovských oblastí

### Příklady ukončených projektů v roce 2014 z jednotlivých fiší

Zajímavé projekty nabízejí lidem nové příležitosti.

#### Fara jako dům setkávání

Chátrající fara v Jakobově u Moravských Budějovic se proměnila v dům setkávání. Z podpory Programu rozvoje venkova, darů obce a obyvatel byly kompletně provedeny nové rozvody, vyměněna okna a dveře, provedena rekonstrukce sociálního zařízení, vstupu a venkovní terasy. Společenskou místnost, klubovnu a kuchyňku budou využívat místní zájmové skupiny např. pěvecký sbor, dětská schola, skautský oddíl, dobrovolní hasiči, členové Orla.... Nově opravené prostory budou sloužit lidem z farnosti i mimo ni.

**Náklady:** 484 tis. Kč

**Realizátor:** Římskokatolická farnost

Jakubov u Moravských Budějovic

**Fiše:** č. 1 Žijme aktivně a zdravě

**Výše podpory:** 320 tis. Kč



Obrázek 5: Fara Jakobov u MB - vnitřní prostory



Obrázek 6: Fara Jakobov u Moravských Budějovic

### **Bezbariérová trasa – část A – křižovatka Kapinusova, Legionářská**

Úprava rušné městské křižovatky u autobusového nádraží v Jaroměřicích nad Rokytnou – rekonstrukce komunikace a přilehlých chodníků, vybudování 2 osvětlených přechodů pro chodce a dělicího ostrůvku.

**Náklady:** 1.250.945 Kč

**Realizátor:** Město Jaroměřice nad Rokytnou

**Fiše č. 2:** Rozvoj vesnické infrastruktury jako prostředek zlepšení života obyvatel

**Výše podpory:** 320 tis. Kč



Obrázek 7: starosta města Jaroměřice nad Rokytnou slavnostně otevírá rekonstruovanou křižovatku

### **Nákup traktorové návěsné cisterny**

Cisterna o objemu 12 m<sup>3</sup> se používá na přepravu kapalných hnojiv a vody k postřikovači, k přepravě digestátu z BPS a k převozu kapalných statkových hnojiv.

**Náklady** 1 210 tis. Kč

**Realizátor** Zemědělské družstvo Hrotovice, družstvo

**Fiše č. 3** Podpora rozvoje zemědělských podniků

**Výše podpory:** 400 tis. Kč

### **Studio Verbena – sauna, pára, fitness pro ženy, poradenství zdravého životního stylu**

V Moravských Budějovicích je opět dostupná sauna. V pěkném, moderním prostředí si mohou návštěvníci vychutnat požitky tepla v podzimním a zimním období hned ve 3 typech sauny (finská, infra a parní). Nechybí venkovní ochlazovna a relaxační zóna. Podpora z Programu rozvoje venkova ve výši 183 tis. Kč pokryla žadateli asi 30 % nákladů na pořízení finské sauny, parní kabiny a části vybavení interiéru.

**Realizátor** EFTIMA spol. s.r.o.

**Fiše č. 4** Podporujeme podnikání, řemesla a služby

**Výše podpory:** 183 tis. Kč



Obrázek 8: Studio Verbena - vnitřní prostory

## 5.2. Projekty spolupráce

### 5.2.1. „Znám křišťálovou studánku...“



Evropský zemědělský fond pro rozvoj venkova: Evropa investuje do venkovských oblastí

MAS Rokytná, o.p.s. ve spolupráci s MAS Zubří země, o.p.s. získaly z Programu rozvoje venkova ČR – opatření IV.2.1. Realizace projektů spolupráce dotaci na projekt „Znám křišťálovou studánku...“. Realizace se rozběhla v březnu 2014. Smyslem a cílem projektu je pasportizace studánek na obou územích a obnova 41 vybraných (stříška, lavička, informační cedule). Na území MAS Rokytná, o.p.s. byla v r. 2014 provedena obnova 17 studánek. Jedná se o studánky Běčnica v Litovanech, Belka v Lukově, Čertova v Lesonicích, Verunka v Babicích, V Lipce a Svatojánská v Želetavě, Posti v Bačicích, Na skalách v Příštpě, Ve Žlebě v Třebenicích, U obrázku v Račicích, Pánova a Šibeňák v Hrotovicích, U Černých blat v Dešově, U srubu v Přešovicích, V Černém lese v Martínkově, Jakubovská v Jakubově u Moravských Budějovic a pramen řeky Jevišovky v Komárovicích. Základní a mateřské školy, které převzaly patronát nad blízkou studánkou, provedly měření teploty, pH a vydatnosti pramene. Studánky a další zajímavosti budou uvedeny v tištěném sborníku a v internetové databázi [www.znamstudanku.cz](http://www.znamstudanku.cz), která bude s jednotlivými studánkami propojena QR kódem umístěným u studánky. K dalším akcím, které mají popularizovat malé vodní zdroje, patří Otvírání a Zamykání studánek, workshop a geocachingová hra „Hledej Vodomila“ spojená s luštěním tajenky a odměnami.

**Reg. číslo 13/019/4210a/563/000054**

**Náklady MAS Rokytná: 1.438.785 Kč**

**Podpora MAS Rokytná: 916.553 Kč z PRV ČR, opatření IV.2.1. Realizace projektů spolupráce**

**Cíl: pasportizace většiny studánek a obnova 41 vybraných v obou regionech**

**Koordinační MAS: MAS Zubří země, o.p.s.**

**Ukončení realizace: 5/2015**



Obrázek 9: Prameniště Jevišovky - děti z ZŠ a MŠ Domamil při měření kvality vody

## 5.2.2. MASy Spolu

Projekt spolupráce MAS Vysočiny na zmapování realizovaných projektů spolupráce v letech 2007 až 2014 s možností další spolupráce v novém programovém období.

Výstupem je metodika „Přidaná hodnota spolupráce“ – popis projektového cyklu záměrů se společnými výstupy financovaných z PRV, předcházení a řešení problémů, návrhy na zlepšení, využití dalších nástrojů a institutů k přeshraniční spolupráci.

Reg. číslo 15/022/4210a/563/000029

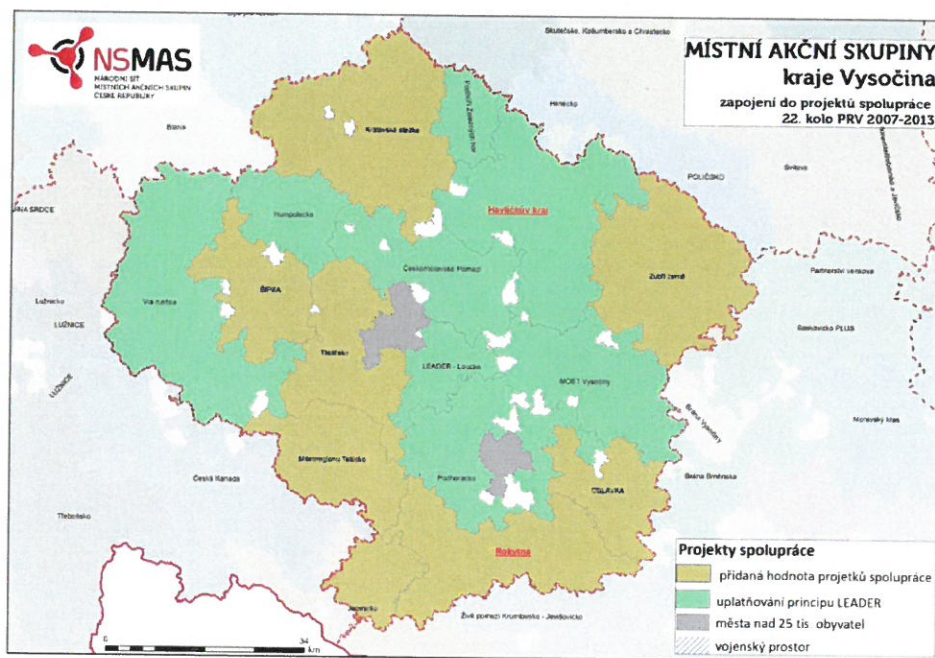


Evropský zemědělský fond pro rozvoj venkova: Evropa investuje do venkovských oblastí

**Zapojené MAS:**

**Koordinační MAS:** MAS Rokytná, o.p.s.

**Partnerské MAS:** Královská stezka o.p.s.; Místní akční skupina Jemnicko, o.p.s.; Místní akční skupina Mikroregionu Telčsko, z.s.; Místní akční skupina Třešsko, o.p.s.; Oslavka, o.p.s.; Místní akční skupina Šipka, o.s.; MAS Zubří země, o.p.s.



Obrázek 10: mapa MAS zapojených do projektu MASy Spolu - hnědé zvýraznění

### 5.3. Tvorba strategie – OPTP

Stěžejním projektem v roce 2014 byl projekt „Podpora vzniku strategie komunitně vedeného místního rozvoje pro území MAS Rokytná“ podpořený z OPTP-IP. Výstup projektu je zásadní pro budoucí rozvoj území MAS.

Reg.č.: CZ.1.08/3.2.00/14.00336



EVROPSKÁ UNIE  
EVROPSKÝ FOND PRO REGIONÁLNÍ ROZVOJ  
INVESTICE DO VAŠÍ BUDOUCNOSTI



MINISTERSTVO  
PRO MÍSTNÍ  
ROZVOJ ČR

Místní akční skupiny se budou podílet na rozvoji „svého“ území i v dalším programovém, a to nejen prostřednictvím Programu rozvoje venkova, ale i dalších operačních programů. Předpokladem je správně a reálně zpracovaná Strategie komunitně vedeného místního rozvoje SCLLD a standardizace MAS.

Pracovní verzi strategie je zveřejněná na stránkách Ministerstva pro místní rozvoj – pracovní skupiny pro udržitelný rozvoj <http://www.mmr.cz/cs/Microsites/PSUR/Vyzva-c-2/MAS/MAS-Rokytna,-o-p-s>. Je možné ji připomínkovat, aby pro nás všechny byla co nejuvěrnějším a nejdokonalejším rozvojovým nástrojem do dalších let.

V r. 2014 jsme pokračovali ve spolupráci s externími experty v přípravě ISRÚ (Integrované strategie rozvoje území) později nazývané **Strategie komunitně vedeného místního rozvoje (SCLLD)**. Do analytické části strategie – zmapování potřeb území jsme zapracovali výsledky dotazníkové šetření obyvatel a zájmových skupin. Názory obyvatel jsme sbírali na setkání s obyvateli (veřejné projednávání) 2. dubna v Jaroměřicích nad Rokytnou, 3. dubna v Hrotovicích a 8. dubna v Moravských Budějovicích. Občané i představitelé místních samospráv dospěli k zajímavé shodě:

☺ Místní obyvatelé jako nejdůležitější vnímají 2 hlavní priority – zaprvé tvorbu **pracovních míst** a podporu místní ekonomiky a zadruhé **kvalitní vybavenost obcí** (školami, kulturními zařízeními, sportovními zařízeními atd.).

☺ Starostové obcí kladou největší důraz na nutnost vytváření **pracovních příležitostí**. Na druhém místě se objevuje potřeba **oživení bytové výstavby** - např. příprava parcel a výstavba bytů. Obě priority potvrzují často opakovaný názor v rámci komunitních projednávání i rozhovorů se starosty: „Hlavní je, aby občané měli práci a měli kde bydlet. Ostatní témata jsou až další v řadě“.

Na základě komunitního projednání stavu, problémů a potřeb území MAS Rokytná a na základě odborného zpracování dat byly stanoveny následující strategické cíle regionu:

1. Moderní infrastruktura a inženýrské sítě
2. Komunikace páteř regionu
3. Funkční budovy a veřejná prostranství
4. Zaměstnanost a ekonomika: motor regionu
5. Péče o venkovskou krajinu
6. Kvalitní a efektivní veřejné služby
7. Podpora volnočasových aktivit a cestovního ruchu



Obrázek 11: Komunitní projednávání SCLLD - Jaroměřice n.R., duben 2014



## 6. Public Relations

Nové webové stránky [www.masrokytna.cz](http://www.masrokytna.cz)

Připravili jsme vydání Občasníku MAS č. 4 - podzim 2014 a informačního letáku MAS.

### Zveřejněné články

Zpravodaj Moravskobudějovického mikroregionu - leden 2014 studánky, září informace o projektu, listopad – činnost MAS, studánky

Zpravodaje partnerských obcí

Třebíčský deník – září 2014

Horácké noviny 14.1.2014

5+2 Třebíčsko – studánky

### Informační a propagační akce

duben 2014 – Chovatelská přehlídka trofejí Moravské Budějovice a Třebíč, panel - projekt spolupráce

12.7. Farmářské slavnosti pro rodiny s dětmi - ranch Appaloosa Lažínky, pořadatel MZe ČR, prezentace MAS

#### 31.8. – 1.9. Země živitelka

Pracovníci MAS se účastnili výstavy Země živitelka v Českých Budějovicích. Společně s ostatními MASKami Vysočiny jsme ve výstavním stánku v pavilonu „Z“ představili svoji činnost včetně příkladů podpořených projektů. Zájem byl o informace a propagační materiály z Vysočiny, o ochutnávku medu včelí farmy z Račic i našeho dýňového „kolegu“, kterého jsme do jihočeské metropole v rámci propagace přivezli.

7. – 11.9. XXII. Chovatelský den v Třebíči



Obrázek 12: část stánku MAS Rokytná, o.p.s. na výstavě Země živitelka 2014

### Vzdělávací a ostatní akce

- 20.2. 2014 Setkání MAS a mikroregionů kraje Vysočina - Ledec nad Sázavou
- 10.4. 2014 KS MAS Vysočiny Luka nad Jihlavou
- 30.4. 2014 Certifikační komise značky VYSOČINA regionální produkt – KÚ Jihlava
- 3. – 4. 6. 2014 Školení v Hlinsku - společná metodika a tvorba SCLLD
- červen 2014 Stálá regionální konference Kraje Vysočina, účast ředitele MAS na zahajovacím setkání - KÚ Jihlava
- červenec 2014 KS MAS Vysočiny Kletečná
- září 2014 školení pro MAS kraje Vysočina na Krajském úřadu v Jihlavě (standardizace, JUDr. Deverová)
- 6.10. 2014 Setkání partnerů CSV k tématu „SZP po r. 2014“ - Kožichovice
- 15. – 17. 10. 2014 Národní konference VENKOV 2014 Konstantinovy lázně
- 12.11. 2014 školení KS a NS MAS v Třešti na téma vhodné fungování a zapojení nástrojů územní politiky
- 1. - 3. 12. 2014 Předávání zkušeností, KS MAS Vysočina, CSV a KS MAS Středočeský a Královehradecký kraj - MAS Vyhlídky a Hradecký venkov



Obrázek 13: účastníci exkurze "Předávání zkušeností ..." prosinec 2014

## 7. HOSPODAŘENÍ

### Hospodářský výsledek v r. 2014 – ztráta 64 966 Kč

Průměrný evidenční počet zaměstnanců, přepočtený podle zvláštního právního předpisu, činil v r. 2014 2,05. Osobní náklady (včetně odvodů) činily 771 287 Kč.

Celkové **výnosy** společnosti byly 2 563 tis. Kč, z toho tržby 64 tis. Kč, dotace 2 497 tis. Kč, ostatní výnosy 1 tis. Kč a dary 1 tis. Kč.

Celkové **náklady** společnosti byly 2 627 tis. Kč.

Disponibilní **výsledek hospodaření** činil tedy **64 966 Kč**. Výsledek hospodaření ve schvalovacím řízení - ztráta bude v následujícím účetním období v souvislosti s vyrovnáním hospodaření převedena do rezervního fondu.

Společnosti byl poskytnut úvěr od České spořitelny, a.s. na financování projektu „Znám křišťálovou studánku...“.

Společnost nemá k 31.12. 2014 splatné závazky pojistného na sociální zabezpečení a příspěvku na stání politiku zaměstnanosti, veřejného zdravotního pojištění, daňové nedoplatky ani další závazky a pohledávky po lhůtě splatnosti.

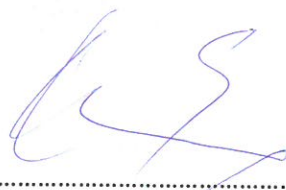
### Audit

Ing. Zdeněk Jaroš (č. oprávnění 1477) - Výrok auditora

„Podle mého názoru účetní závěrka podává věrný a poctivý obraz aktiv, pasiv a finanční situace MAS Rokytná o.p.s. k 31.12. 2014 a nákladů, výnosů a výsledku hospodaření za rok 2014 v souladu s účetními předpisy platnými v České republice.“

V Moravských Budějovicích dne 29. 6. 2015

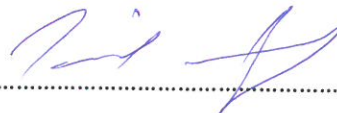
Ing. Iva Kršňáková, předseda správní rady



Ing. Marie Bendová, místopředseda



Mgr. Kamil Novák



Přílohy:

Přiznání k dani z příjmů právnických osob za zdaňovací období 2014 včetně výkazů účetní závěrky

Než začnete vyplňovat tiskopis, přečtěte si, prosím, pokyny.

Finančnímu úřadu pro / Specializovanému finančnímu úřadu

Kraj Vysočina

Územnímu pracovišti v, ve, pro

Moravských Budějovicích

01 Daňové identifikační číslo

C Z 2 6 9 0 3 2 3 7

02 Identifikační číslo

2 6 9 0 3 2 3 7

03 Daňové přiznání<sup>1)</sup>

řádne

~~dobatečné~~<sup>6)</sup>

~~opravné~~

Důvody pro podání dodatečného daňového přiznání zjištěny dne

04 Kód rozlišení typu přiznání

1 A

Zdaňovací období podle § 21a písm. a ) zákona

otisk podacího razítka finančního úřadu

Počet příloh II. oddílu

1

Počet zvláštních příloh<sup>8)</sup>

0

Počet samostatných příloh<sup>9)</sup>

# PŘIZNÁNÍ

## k dani z příjmů právnických osob

podle zákona č. 586/1992 Sb., o daních z příjmů, ve znění pozdějších předpisů (dále jen „zákon“)

za zdaňovací období nebo za období, za které se podává daňové přiznání

od 0 1 0 1 2 0 1 4 do 3 1 1 2 2 0 1 4

### I. ODDÍL – údaje o poplatníkovi

05 Název poplatníka

M A S R o k y t n á , o . p . s .

06 Sídlo<sup>10)</sup>

a) ulice a číslo orientační, část obce a číslo popisné

S r á z n á 4 4 4

b) obec

M O R A V S K É B U D Ě J O V I C E

c) PSČ

6 7 6 0 2

d) stát/kód státu

e) číslo telefonu

f) číslo faxu

07 Bankovní spojení

1 8 6 9 1 8 5 0 5 / 0 3 0 0

08 Přiznání zpracoval a předložil daňový poradce<sup>1)</sup>

~~ano~~

ne

09 Plná moc daňového poradce k zastupování uložena u finančního úřadu dne<sup>2)</sup>

10 Zákonná povinnost ověření účetní závěrky auditorem<sup>1)</sup>

ano

~~ne~~

11 Účetní závěrka nebo přehledy o majetku a závazcích a o příjmech a výdajích, přiloženy<sup>1),7)</sup>

ano

~~ne~~

ano

ne<sup>2)</sup>

12 Transakce uskutečněné se spojenými osobami<sup>1),9)</sup>

~~ano~~

ne

13 Hlavní (převažující) činnost

Kód klasifikace CZ-NACE<sup>2)</sup>

Činnosti organizací sdružujících osoby za účelem prosazování společných

## II. ODDÍL – daň z příjmů právnických osob (dále jen „daň“)

Řádek	Název položky	Vyplní v celých Kč	
		poplatník	finanční úřad
10 <sup>a</sup> )	Výsledek hospodaření (zisk +, ztráta -) <sup>3</sup> ) nebo rozdíl mezi příjmy a výdaji <sup>3</sup> ) ke dni <input type="text" value="31.12.2014"/>	-64 966	

20 <sup>a</sup> )	Částky neoprávněně zkracující příjmy (§ 23 odst. 3 písm. a) bod 1 zákona) a hodnota nepeněžních příjmů (§ 23 odst. 6 zákona), pokud nejsou zahrnuty ve výsledku hospodaření nebo v rozdílu mezi příjmy a výdaji na ř. 10		
30 <sup>a</sup> )	Částky, o které se podle § 23 odst. 3 písm. a) bodů 3 až 18 zákona zvyšuje výsledek hospodaření nebo rozdíl mezi příjmy a výdaji na ř. 10		
40	Výdaje (náklady) neuznávané za výdaje (náklady) vynaložené k dosažení, zajištění a udržení příjmů (§ 25 nebo 24 zákona), pokud jsou zahrnuty ve výsledku hospodaření nebo v rozdílu mezi příjmy a výdaji na ř. 10	23 200	
50	Rozdíl, o který odpisy hmotného a nehmotného majetku (§ 26 a § 32a zákona) uplatněné v účetnictví převyšují odpisy tohoto majetku stanovené podle § 26 až 33 zákona		
61 <sup>a</sup> )	Úprava základu daně podle § 23 odst. 8 zákona v případě zrušení poplatníka s likvidací		
62 <sup>a</sup> )			
70	Mezisoučet (ř. 20 + 30 + 40 + 50 + 61 + 62)	23 200	

100	Příjmy, které nejsou předmětem daně podle § 18 odst. 2 zákona, pokud jsou zahrnuty ve výsledku hospodaření nebo v rozdílu mezi příjmy a výdaji (ř. 10)		
101	Příjmy, jež u veřejně prospěšných poplatníků, nejsou předmětem daně podle § 18a odst. 1 zákona, pokud jsou zahrnuty ve výsledku hospodaření nebo v rozdílu mezi příjmy a výdaji (ř. 10)		
109 <sup>a</sup> )	Příjmy osvobozené od daně podle § 19b zákona, pokud jsou zahrnuty ve výsledku hospodaření nebo v rozdílu mezi příjmy a výdaji (ř. 10)	1 000	
110 <sup>a</sup> )	Příjmy osvobozené od daně podle § 19 zákona, pokud jsou zahrnuty ve výsledku hospodaření nebo v rozdílu mezi příjmy a výdaji (ř. 10)		
111 <sup>a</sup> )	Částky, o které se podle § 23 odst. 3 písm. b) zákona snižuje výsledek hospodaření nebo rozdíl mezi příjmy a výdaji (ř. 10)		
112 <sup>a</sup> )	Částky, o které lze podle § 23 odst. 3 písm. c) zákona snížit výsledek hospodaření nebo rozdíl mezi příjmy a výdaji (ř. 10)		
120	Příjmy nezahrnované do základu daně podle § 23 odst. 4 písm. a) zákona		
130	Příjmy nezahrnované do základu daně podle § 23 odst. 4 písm. b) zákona		
140 <sup>a</sup> )	Příjmy a částky podle § 23 odst. 4 zákona, s výjimkou příjmů podle § 23 odst. 4 písm. a) a b) zákona, nezahrnované do základu daně		
150	Rozdíl, o který odpisy hmotného a nehmotného majetku stanovené podle § 26 až 33 zákona převyšují odpisy tohoto majetku uplatněné v účetnictví		
160 <sup>a</sup> )	Souhrn jednotlivých rozdílů, o které částky výdajů (nákladů) vynaložených na dosažení, zajištění a udržení příjmů převyšují náklady uplatněné v účetnictví		
161 <sup>a</sup> )	Úprava základu daně podle § 23 odst. 8 zákona v případě zrušení poplatníka s likvidací		
162 <sup>a</sup> )			
170	Mezisoučet (ř. 100 + 101 + 109 + 110 + 111 + 112 + 120 + 130 + 140 + 150 + 160 + 161 + 162)	1 000	

Identifikační číslo

2, 6, 9, 0, 3, 2, 3, 7

Daňové identifikační číslo

C, Z, 2, 6, 9, 0, 3, 2, 3, 7, , ,

**A. Rozdělení výdajů (nákladů), které se neuznávají za výdaje (náklady) vynaložené na dosažení, zajištění a udržení příjmů, uvedených na řádku 40 podle účtových skupin účtové třídy – náklady**

Řádek	Název účtové skupiny (včetně číselného označení)	Vyplní v celých Kč	
		poplatník	finanční úřad
1	513- Náklady na reprezentaci	5 920	
2	518- Ostatní služby (bezúplatný příjem)	1 000	
3	542- Ostatní pokuty a penále	200	
4	543- Odpis nedobytné pohledávky	1 080	
5	546- Dary	5 000	
6	582- Poskytnuté členské příspěvky	10 000	
7			
8			
9			
10			
11			
12			
13	Celkem	23 200	

**B. Odpisy hmotného a nehmotného majetku****a) Daňové odpisy hmotného a nehmotného majetku uplatněné jako výdaj (náklad) na dosažení, zajištění a udržení zdanitelných příjmů podle § 24 odst. 2 písm. a) zákona**

Řádek	Název položky	Vyplní v celých Kč	
		poplatník	finanční úřad
1	Odpisy hmotného a nehmotného majetku zařazeného do odpisové skupiny 1		
2	(neobsazeno)	X	X
3	Odpisy hmotného a nehmotného majetku zařazeného do odpisové skupiny 2		
4	Odpisy hmotného a nehmotného majetku zařazeného do odpisové skupiny 3		
5	Odpisy hmotného majetku zařazeného do odpisové skupiny 4		
6	Odpisy hmotného majetku zařazeného do odpisové skupiny 5		
7	Odpisy hmotného majetku zařazeného do odpisové skupiny 6		
8	Odpisy hmotného majetku podle § 30 odst. 4 zákona, ve znění účinném do 31. prosince 2007		
9	Odpisy hmotného majetku podle § 30 odst. 4 až 6 a § 30b zákona		
10	Odpisy nehmotného majetku podle § 32a zákona, zaevidovaného do majetku poplatníka ve zdaňovacích obdobích započatých v roce 2004 a později		
11	Daňové odpisy hmotného a nehmotného majetku celkem	0	

**b) Účetní odpisy hmotného a nehmotného majetku uplatněné jako výdaj (náklad) na dosažení, zajištění a udržení zdanitelných příjmů podle § 24 odst. 2 písm. v) zákona**

12	Účetní odpisy, s výjimkou uvedenou v § 25 odst. 1 písm. zg) zákona, u hmotného majetku, který není vymezen pro účely zákona jako hmotný majetek, a nehmotného majetku, který se neodpisuje podle tohoto zákona, uplatněné podle § 24 odst. 2 písm. v) zákona jako výdaj (náklad) k dosažení, zajištění a udržení zdanitelných příjmů. Pro nehmotný majetek zaevidovaný do majetku poplatníka do 31. prosince 2000 se použije zákon ve znění platném do uvedeného data, a to až do doby jeho vyřazení z majetku poplatníka		
----	---	--	--

**C. Odpis pohledávek zahrnovaný do výdajů (nákladů) k dosažení, zajištění a udržení příjmů a zákonné rezervy a zákonné opravné položky vytvářené podle zákona č. 593/1992 Sb., o rezervách pro zjištění základu daně z příjmů, ve znění pozdějších předpisů (dále jen zákon o rezervách)**

a) Odpis neuhrazených pohledávek zahrnovaný do daňových výdajů (nákladů) a zákonné opravné položky k pohledávkám, mimo bankovních opravných položek podle § 5 zákona o rezervách – vyplňují všichni poplatníci

Řádek	Název položky	Vyplní v celých Kč	
		poplatník	finanční úřad
1	(neobsazeno)	X	X
2	(neobsazeno)	X	X
3	Opravné položky k pohledávkám za dlužníky v insolvenčním řízení vytvořené podle § 8 zákona o rezervách v daném období, za které se podává daňové přiznání		
4	Stav zákonných opravných položek k pohledávkám za dlužníky v insolvenčním řízení (§ 8 zákona o rezervách) ke konci období, za které se podává daňové přiznání		
5	Stav nepromlčených pohledávek splatných po 31. prosinci 1994, k nimž lze tvořit zákonné opravné položky (§ 8a zákona o rezervách) ke konci období, za které se podává daňové přiznání		
6	Opravné položky k nepromlčeným pohledávkám vytvořené podle § 8a zákona o rezervách v daném období, za které se podává daňové přiznání		
7	Stav zákonných opravných položek k nepromlčeným pohledávkám splatným po 31. prosinci 1994 (§ 8a zákona o rezervách) ke konci období, za které se podává daňové přiznání		
8	Opravné položky k pohledávkám z titulu ručení za celní dluh vytvořené podle § 8b zákona o rezervách v daném období, za které se podává daňové přiznání		
9	Stav zákonných opravných položek k pohledávkám z titulu ručení za celní dluh (§ 8b zákona o rezervách) ke konci období, za které se podává daňové přiznání		
10	Opravné položky k nepromlčeným pohledávkám, vytvořené podle § 8c zákona o rezervách v daném období, za které se podává daňové přiznání		
11	Stav zákonných opravných položek k nepromlčeným pohledávkám vytvořených podle § 8c zákona o rezervách ke konci období, za které se podává daňové přiznání		
12	Úhm hodnot pohledávek nebo pořizovacích cen pohledávek nabytých postoupením, uplatněných v daném zdaňovacím období, za které se podává daňové přiznání jako výdaj (náklad) na dosažení, zajištění a udržení příjmů podle § 24 odst. 2 písm. y) zákona		

b) Bankovní rezervy a opravné položky podle § 5 zákona o rezervách – vyplňují pouze banky

13	Průměrný stav rozvahové hodnoty nepromlčených pohledávek z úvěrů podle § 5 odst. 2 písm. a) zákona o rezervách		
14 <sup>a)</sup>	Opravné položky k nepromlčeným pohledávkám z úvěrů, vytvořené podle § 5 odst. 2 písm. a) zákona o rezervách za dané zdaňovací období		
15	Stav zákonných opravných položek k nepromlčeným pohledávkám z úvěrů (§ 5 odst. 2 písm. a) zákona o rezervách) ke konci zdaňovacího období		
16	Průměrný stav poskytnutých bankovních záruk za úvěry podle § 5 odst. 2 písm. b) zákona o rezervách		
17 <sup>a)</sup>	Rezervy na poskytnuté bankovní záruky za úvěry, vytvořené podle § 5 odst. 2 písm. b) zákona o rezervách za dané zdaňovací období		
18	Stav zákonných rezerv na poskytnuté bankovní záruky za úvěry (§ 5 odst. 2 písm. b) zákona o rezervách) ke konci zdaňovacího období		

c) Opravné položky podle § 5a zákona o rezervách – vyplňují pouze spořitelni a úvěrní družstva a ostatní finanční instituce

19	Průměrný stav rozvahové hodnoty nepromlčených pohledávek z úvěrů poskytnutých fyzickým osobám na základě smlouvy o úvěru, bez příslušenství, v ocenění nesníženém o opravné položky již vytvořené (§ 5a odst. 3 zákona o rezervách)		
20	Výše základního kapitálu k poslednímu dni zdaňovacího období (§ 5a odst. 4 zákona o rezervách)		
21 <sup>a)</sup>	Opravné položky k nepromlčeným pohledávkám z úvěrů poskytnutých fyzickým osobám na základě smlouvy o úvěru, vytvořené podle § 5a odst. 4 zákona o rezervách za dané zdaňovací období		
22	Stav zákonných opravných položek k nepromlčeným pohledávkám z úvěrů poskytnutých fyzickým osobám na základě smlouvy o úvěru (§ 5a odst. 4 zákona o rezervách) ke konci zdaňovacího období		

d) Rezervy v pojišťovnictví – vyplňují pouze pojišťovny

23	Rezervy v pojišťovnictví vytvořené podle § 6 zákona o rezervách v daném období, za které se podává daňové přiznání		
24	Stav rezerv v pojišťovnictví (§ 6 zákona o rezervách) ke konci období, za které se podává daňové přiznání		

## e) Rezerva na opravy hmotného majetku – vyplňují všichni poplatníci

25	Rezerva na opravy hmotného majetku vytvořená podle § 7 zákona o rezervách v daném zdaňovacím období		
26	Stav rezerv na opravy hmotného majetku (§ 7 zákona o rezervách) ke konci zdaňovacího období		

## f) Ostatní zákonné rezervy – vyplňují pouze poplatníci oprávnění k jejich tvorbě a použití

27	Rezerva na pěstební činnost vytvořená podle § 9 zákona o rezervách v daném období, za které se podává daňové přiznání		
28	Stav rezervy na pěstební činnost (§ 9 zákona o rezervách) ke konci období, za které se podává daňové přiznání		
29 <sup>8)</sup>	Ostatní rezervy vytvořené podle § 10 zákona o rezervách v daném zdaňovacím období		

## D. (neobsazeno)

E. Odečet daňové ztráty od základu daně podle § 34 odst. 1 až 3 zákona<sup>5)</sup> nebo snížení základu daně podílového fondu o záporný rozdíl mezi jeho příjmy a výdaji podle § 20 odst. 3 zákona, ve znění platném do 14. července 2011 (vyplní se v celých Kč)

Řádek	Zdaňovací období nebo období, za které se podává daňové přiznání, v němž daňová ztráta vznikla od – do	Celková výše daňové ztráty vyměřené nebo přiznávané za období uvedené ve sl. 1	Část daňové ztráty ze sl. 2		
			odečtená v předcházejících zdaňovacích obdobích	odečtená v daném zdaňovacím období	kterou lze odečíst v následujících zdaňovacích obdobích
0	1	2	3	4	5
1	01012014 31122014	42 766	0	0	42 766
2					
3					
4					
5					
6					
7					
8					
9	Celkem			0	42 766

## F. Odpočty podle § 34 odst. 4 zákona

## a) (neobsazeno)

## b) Uplatňování odpočtu na podporu výzkumu a vývoje od základu daně podle § 34 odst. 4 a § 34a až § 34e zákona (vyplní se v celých Kč)

Řádek	Zdaňovací období nebo období, za které je podáváno daňové přiznání, v němž vznikl nárok na odpočet podle § 34 odst. 4 a § 34a až § 34e zákona od – do	Celková výše nároku na odpočet na podporu výzkumu a vývoje vzniklá v období uvedeném ve sl. 1	Část nároku na odpočet ze sl. 2		
			odečtená v předcházejících obdobích	odečtená v daném období	kterou lze odečíst v následujících obdobích
0	1	2	3	4	5
1					
2					
3					
4					
5	Celkem				

## c) Uplatňování odpočtu na podporu odborného vzdělávání od základu daně podle § 34 odst. 4 a § 34f až § 34h zákona (vyplní se v celých Kč)

Řádek	Zdaňovací období nebo období, za které je podáváno daňové přiznání, v němž vznikl nárok na odpočet podle § 34 odst. 4 a § 34f až § 34h zákona od – do	Celková výše nároku na odpočet na podporu odborného vzdělávání vzniklá v období uvedeném ve sl. 1	Část nároku na odpočet ze sl. 2		
			odečtená v předcházejících obdobích	odečtená v daném období	kterou lze odečíst v následujících obdobích
0	1	2	3	4	5
1					
2					
3					
4					
5	Celkem				



**G. Celková hodnota bezúplatných plnění, kterou lze podle § 20 odst. 8 zákona uplatnit jako odečet od základu daně sníženého podle § 34 zákona<sup>5)</sup>**

Řádek	Název položky	Vyplní v celých Kč	
		poplatník	finanční úřad
1	Celková hodnota bezúplatných plnění poskytnutých na účely vymezené v § 20 odst. 8 zákona pro odečet ze základu daně sníženého podle § 34 zákona, vč. částky ze ř. 2		
2	Ze ř. 1 hodnota bezúplatných plnění ve výši uplatněných slev na dílčím odvodu z loterií a jiných podobných her		

**H. Rozčlenění celkového nároku na slevy na dani (§ 35 odst. 1 a § 35a nebo § 35b zákona), který lze uplatnit na ř. 300<sup>5)</sup>**

Řádek	Název položky	Vyplní v celých Kč	
		poplatník	finanční úřad
1	Sleva podle § 35 odst. 1 písm. a) zákona		
2	Sleva podle § 35 odst. 1 písm. b) zákona		
3	(neobsazeno)	X	X
4	Úhrn slev podle § 35 odst. 1 zákona (ř. 1 + 2)		
5 <sup>9)</sup>	Sleva podle § 35a <sup>1)</sup> nebo 35b <sup>1)</sup> zákona		

**I. Zápočet daně zaplacené v zahraničí<sup>5)</sup>**Počet samostatných příloh 

Řádek	Název položky	Vyplní v celých Kč	
		poplatník	finanční úřad
1 <sup>8)</sup>	Úhrn daní zaplacených v zahraničí, o které lze snížit daňovou povinnost metodou úplného zápočtu		
2 <sup>9)</sup>	Úhrn daní zaplacených v zahraničí, u nichž lze uplatnit metodu prostého zápočtu (úhrn částek z ř. 3 samostatných příloh k tabulce I)		
3 <sup>9)</sup>	Úhrn částek daní zaplacených v zahraničí, o které lze snížit daňovou povinnost metodou prostého zápočtu (úhrn částek z ř. 7 samostatných příloh k tabulce I)		
4	Výše daní zaplacených v zahraničí, kterou lze započíst metodou úplného a prostého zápočtu (součet částek z ř. 1 a 3)		
5	Výše daní zaplacených v zahraničí, kterou nelze započíst (kladný rozdíl mezi částkami na ř. 2 a 3, zvýšený o kladný rozdíl mezi částkami na ř. 4 a na ř. 320 II. oddílu)		

**J. Rozdělení některých položek v případě komanditní společnosti<sup>4)</sup> (vyplní se v celých Kč)**

Řádek	Název položky a číslo řádku II. oddílu, případně číslo řádku vyznačené tabulky přílohy č. 1 II. oddílu, s nimiž souvisí částka ze sloupce 2 nebo 3 této tabulky	Částka připadající na komplementáře	Částka připadající na komanditisty	Částka za komanditní společnost jako celek (sl. 2 + 3)
0	1	2	3	4
1	Základ daně nebo daňová ztráta z ř. 200 (ř. 201)			
2	Úhrn vyňatých příjmů (základů daně a daňových ztrát) podléhajících zdanění v zahraničí (ř. 210)			
3	Nárok na odečet podle § 34 odst. 4 a § 34f až § 34h zákona (příslušný řádek sl. 2 tabulky F/c)			
4	Nárok na odečet podle § 34 odst. 4 a § 34a až § 34e zákona (příslušný řádek sl. 2 tabulky F/b)			
5	Hodnota bezúplatných plnění poskytnutých na účely vymezené v § 20 odst. 8 zákona (ř. 1 tabulky G)			
6	Ze ř. 5 hodnota bezúplatných plnění ve výši uplatněných slev na dílčím odvodu z loterií a jiných podobných her			
7	Celkový nárok na slevy na dani podle § 35 odst. 1 zákona (ř. 4 tabulky H)			
8	(neobsazeno)	X	X	X
9	Úhrn daně zaplacené v zahraničí, kterou lze započíst metodou úplného a prostého zápočtu (ř. 4 tabulky I)			

**K. Vybrané ukazatele hospodaření**

Řádek	Název položky	Měrná jednotka	Vyplní	
			poplatník	finanční úřad
1	Roční úhrn čistého obrátu	Kč	2 562 086	
2	Průměrný přepočtený počet zaměstnanců, zaokrouhlený na celé číslo	osoby	2	

Řádek		Vyplní v celých Kč	
		poplatník	finanční úřad
200	Základ daně před úpravou o část základu daně (daňové ztráty) připadající na komplementáře a o příjmy podléhající zdanění v zahraničí, u nichž je uplatňováno vynětí, a před snížením o položky podle § 34 a § 20 odst. 7 nebo odst. 8 zákona, nebo daňová ztráta před úpravou o část základu daně (daňové ztráty) připadající na komplementáře a o příjmy podléhající zdanění v zahraničí, u nichž je uplatňováno vynětí (ř. 10 + 70 – 170) <sup>3)</sup>	-42 766	
201	Část základu daně nebo daňové ztráty připadající na komplementáře <sup>3),4)</sup>		
210 <sup>8)</sup>	Úhm vyňatých příjmů (základů daně a daňových ztrát) podléhající zdanění v zahraničí <sup>3)</sup> <sup>5)</sup>		
220	Základ daně po úpravě o část základu daně (daňové ztráty) připadající na komplementáře a o příjmy podléhající zdanění v zahraničí, u nichž je uplatňováno vynětí, před snížením o položky podle § 34 a § 20 odst. 7 nebo odst. 8 zákona <sup>3)</sup> nebo daňová ztráta po úpravě o část základu daně (daňové ztráty) připadající na komplementáře a o příjmy podléhající zdanění v zahraničí, u nichž je uplatňováno vynětí (ř. 200 – 201 – 210) <sup>3)</sup>	-42 766	

Řádek		Vyplní v celých Kč	
		poplatník	finanční úřad
230	Odečet daňové ztráty podle § 34 odst. 1 zákona <sup>5)</sup>		
240 <sup>8)</sup>	Odečet dosud neuplatněného nároku, vzniklého v předchozích zdaňovacích obdobích podle § 34 odst. 3 až 10 a 12 zákona, ve znění platném do 31. prosince 2004		
241			
242	Odečet nároku na odpočet na podporu výzkumu a vývoje podle § 34 odst. 4 a § 34a až § 34e zákona, včetně odečtu dosud neuplatněných výdajů (nákladů) při realizaci projektů výzkumu a vývoje ve znění zákona platném do 31. 12. 2013		
243	Odečet nároku na odpočet na podporu odborného vzdělávání podle § 34 odst. 4 a § 34f až § 34h zákona		
250	Základ daně po úpravě o část základu daně (daňové ztráty) připadající na komplementáře a o příjmy podléhající zdanění v zahraničí, u nichž je uplatňováno vynětí, snížený o položky podle § 34, před snížením o položky podle § 20 odst. 7 nebo odst. 8 zákona <sup>5)</sup> (ř. 220 – 230 – 240 – 241 – 242 – 243)		

251	Částka podle § 20 odst. 7 zákona, o níž mohou veřejně prospěšní poplatníci (§ 17a zákona) dále snížit základ daně uvedený na ř. 250		
260	Odečet bezúplatných plnění podle § 20 odst. 8 zákona (nejvýše 10 % z částky na ř. 250) <sup>5)</sup>		
270	Základ daně po úpravě o část základu daně (daňové ztráty) připadající na komplementáře a o příjmy podléhající zdanění v zahraničí, u nichž je uplatňováno vynětí, snížený o položky podle § 34 a částky podle § 20 odst. 7 nebo 8 zákona, zaokrouhlený na celé tisícikoruny dolů <sup>5)</sup> (ř. 250 – 251 – 260)		

280	Sazba daně (v %) podle § 21 odst. 1 nebo odst. 2 anebo odst. 3 zákona, ve spojení s § 21 odst. 6 zákona		
290	Daň $\frac{\text{ř. 270} \times \text{ř. 280}}{100}$		

300	Slevy na dani podle § 35 odst. 1 a § 35a nebo § 35b zákona (nejvýše do částky na ř. 290) <sup>5)</sup>		
301			
310	Daň upravená o položky uvedené na ř. 300 a 301 (ř. 290 – 300 ± 301) <sup>5)</sup>		

320	Zápočet daně zaplacené v zahraničí na daň uvedenou na ř. 310 <sup>5)</sup> (nejvýše do částky uvedené na ř. 310)		
330	Daň po zápočtu na ř. 320 (ř. 310 – 320), zaokrouhlená na celé Kč nahoru <sup>5)</sup>		

331 <sup>8)</sup>	Samostatný základ daně podle § 20b zákona, zaokrouhlený na celé tisícikoruny dolů <sup>5)</sup>		
332	Sazba daně (v %) podle § 21 odst. 4 zákona, ve spojení s § 21 odst. 6 zákona		
333	Daň ze samostatného základu daně $\frac{\text{ř. 331} \times \text{ř. 332}}{100}$ , zaokrouhlená na celé Kč nahoru	0	
334 <sup>8)</sup>	Zápočet daně zaplacené v zahraničí na daň ze samostatného základu daně (nejvýše do částky uvedené na ř. 333)		
335	Daň ze samostatného základu daně po zápočtu (ř. 333 – 334), zaokrouhlená na celé Kč nahoru	0	

340	Celková daň (ř. 330 + 335)	0	
-----	----------------------------	---	--

360	Poslední známá daň pro účely stanovení výše a periodicity záloh podle § 38a odst. 1 zákona (ř. 340 – 335 = ř. 330)	0	
-----	--	---	--

## III. ODDÍL – (neobsazeno)

Řádek	Název položky	Vyplní v celých Kč	
		poplatník	finanční úřad
1	(neobsazeno)	X	X
2	(neobsazeno)	X	X
3	(neobsazeno)	X	X

## IV. ODDÍL – dodatečné daňové přiznání

Řádek	Název položky	Vyplní v celých Kč	
		poplatník	finanční úřad
1	Poslední známá daň		
2	Nově zjištěná daň (ř. 340 II. oddílu)		
3	Zvýšení (+), snížení (-) daně (ř. 2 – ř. 1)		
4	Poslední známá daňová ztráta		
5	Nově zjištěná daňová ztráta (ř. 220 II. oddílu)		
6	Zvýšení (+), snížení (-) daňové ztráty (ř. 5 – ř. 4)		

## V. ODDÍL – placení daně

Řádek	Název položky	Vyplní v celých Kč	
		poplatník	finanční úřad
1	Na zálohách (§ 38a zákona) zapláceno		
2 <sup>8)</sup>	Na zajištění daně sraženo plátcem (§ 38e zákona)		
3 <sup>8)</sup>	Uplatňovaný zápočet daně vybrané srážkou (§ 36 odst. 8 zákona)		
4	Nedoplatek (-) (ř. 1 + ř. 2 + ř. 3 – ř. 340 II. oddílu) < 0 Přeplatek (+) (ř. 1 + ř. 2 + ř. 3 – ř. 340 II. oddílu) > 0	0	

**PROHLAŠUJI, ŽE VŠECHNY MNOU UVEDENÉ ÚDAJE V TOMTO PŘIZNÁNÍ JSOU PRAVDIVÉ A ÚPLNÉ  
A STVRZUJI JE SVÝM PODPÍSEM**

Údaje o podepisující osobě:	Kód podepisující osoby:
	<input type="text"/>
Jméno(-a) a příjmení / Název právnické osoby	
<input type="text"/>	
Datum narození / Evidenční číslo osvědčení daňového poradce / IČ právnické osoby	
<input type="text"/>	
<b>Fyzická osoba oprávněná k podpisu</b> (je-li daňový subjekt či zástupce právnickou osobou), <b>s uvedením vztahu k právnické osobě</b> (např. jednatel, pověřený pracovník apod.)	
Jméno(-a) a příjmení / Vztah k právnické osobě	
<input type="text"/>	

<b>Osoba oprávněná k podpisu</b>	
Datum	Vlastnoruční podpis osoby oprávněné k podpisu
<input type="text"/>	<input type="text"/>
1 2 0 3 2 0 1 5	
Otisk razítka	

## Vysvětlivky:

- Nehodící se škrtněte
- Vyplní finanční úřad
- V případě vykázání ztráty nebo daňové ztráty se uvede částka se znaménkem minus (-)
- Vyplní pouze poplatník, který je komanditní společností
- Pokud poplatníkem daně je komanditní společnost, uvede pouze částky připadající na komanditisty
- Při podání dodatečného daňového přiznání podle § 141 odst. 2 nebo 4 zákona č. 280/2009 Sb., daňový řád, ve znění pozdějších předpisů anebo podle § 38u zákona, budou na zvláštní příloze uvedeny důvody pro jeho podání. Při elektronickém podání těchto dodatečných daňových přiznání je součástí programového vybavení aplikace textové pole pro vyplnění zvláštní přílohy.
- Účetní závěrka nebo přehled o majetku a závazcích a přehled o příjmech a výdajích, jako příloha vyznačená pod položkou 11 v I. oddílu, je součástí daňového přiznání (§ 72 odst. 2 zákona č. 280/2009 Sb., daňový řád, ve znění pozdějších předpisů). Pro účely elektronického podání daňového přiznání se **Účetní závěrkou** rozumí elektronické přílohy **Vybrané údaje z Rozvahy a Vybrané údaje z Výkazu zisku a ztráty**, popřípadě **Vybrané údaje z Přehledu o změnách vlastního kapitálu**, které jsou součástí programového vybavení aplikace, a **Opis Přílohy účetní závěrky**, vkládaný s použitím E-přílohy jako samostatný soubor typu .doc, .txt, .xls, .rtf, .pdf nebo .jpg.  
**Přehledy o majetku a závazcích a příjmech a výdajích a Účetní závěrky**, pro které nejsou v programovém vybavení aplikace Elektronické podání pro daňovou správu k dispozici elektronické přílohy se závazně stanověným uspořádáním údajů, lze účinně elektronicky podat prostřednictvím E-příloh, umožňujících vložení souboru typu .doc, .txt, .xls, .rtf, .pdf nebo .jpg.
- Bude-li vyplněn některý z takto označených řádků, je nutné ve smyslu dílčích pokynů pro jejich vyplnění rozvést na zvláštní příloze věcnou náplň částky vykazané na příslušném řádku, popřípadě její propočty. Při elektronickém podání daňového přiznání jsou textová pole pro vyplnění zvláštních příloh součástí programového vybavení aplikace.
- Výpočet vykazané částky nebo uvedení dalších údajů k takto označenému řádku se provede na samostatné příloze. Tiskopisy samostatných příloh vydává Ministerstvo financí. Pro účely elektronického podání daňového přiznání jsou elektronické verze těchto tiskopisů součástí programového vybavení aplikace Elektronická podání pro finanční správu.
- § 17 odst. 3 zákona.

## **Rozvedení věcné náplně částek, vykázaných ve formuláři DPPO**

Firma: MAS Rokytná, o. p. s.

Sídlo: Srážná 444 MORAVSKÉ BUDĚJOVICE

IČO: 26903237

Ze dne: 12.3.2015

Rozpis hodnoty na řádku 109 :  
Přijatý finanční dar ve výši 1000,- Kč

# ROZVAHA pro nevýdělečné organizace

v plném rozsahu

ke dni 31.12.2014

(v celých tisících Kč)

Název a sídlo účetní jednotky

MAS Rokytná o. p. s.

Srázná 444

MORAVSKÉ BUDĚJOVICE

67602

IČ

2 6 9 0 3 2 3 7

Označení a	AKTIVA b	Stav k prvnímu dni účetního období 1	Stav k poslednímu dni účetního období 2
A.	Dlouhodobý majetek celkem (A.I. + A.II. + A.III. + A.IV.)	0	0
A. I.	Dlouhodobý nehmotný majetek celkem (součet A.I.1. až A.I.7.)	124	176
A. I. 1.	Nehmotné výsledky výzkumu a vývoje	0	0
2.	Software	0	0
3.	Ocenitelná práva	0	0
4.	Drobný dlouhodobý nehmotný majetek	124	176
5.	Ostatní dlouhodobý nehmotný majetek	0	0
6.	Nedokončený dlouhodobý nehmotný majetek	0	0
7.	Poskytnuté zálohy na dlouhodobý nehmotný majetek	0	0
A. II.	Dlouhodobý hmotný majetek celkem (součet A.II.1. až A.II.10.)	0	0
A. II. 1.	Pozemky	0	0
2.	Umělecká díla, předměty a sbírky	0	0
3.	Stavby	0	0
4.	Samostatné hmotné movité věci a soubory hmotných movitých věcí	0	0
5.	Pěstitelské celky trvalých porostů	0	0
6.	Základní stádo a tažná zvířata	0	0
7.	Drobný dlouhodobý hmotný majetek	0	0
8.	Ostatní dlouhodobý hmotný majetek	0	0
9.	Nedokončený dlouhodobý hmotný majetek	0	0
10.	Poskytnuté zálohy na dlouhodobý hmotný majetek	0	0
A. III.	Dlouhodobý finanční majetek celkem (součet A.III.1. až A.III.7.)	0	0
A. III. 1.	Podíly v ovládaných a řízených osobách	0	0
2.	Podíly v osobách pod podstatným vlivem	0	0
3.	Dluhové cenné papíry držené do splatnosti	0	0
4.	Zápůjčky organizačním složkám	0	0
5.	Ostatní dlouhodobé zápůjčky	0	0
6.	Ostatní dlouhodobý finanční majetek	0	0
7.	Požizovaný dlouhodobý finanční majetek	0	0

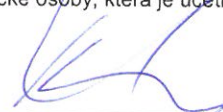
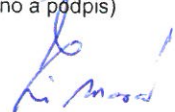
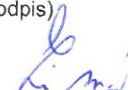
Označení a	AKTIVA b	Stav k prvnímu dni účetního období 1	Stav k poslednímu dni účetního období 2
A. IV.	Oprávký k dlouhodob. majetku celkem (součet A.IV.1 až A.IV.11.)	-124	-176
A. IV. 1.	Oprávký k nehmotným výsledkům výzkumu a vývoje	0	0
2.	Oprávký k softwaru	0	0
3.	Oprávký k ocenitelným právům	0	0
4.	Oprávký k drobnému dlouhodobému nehmotnému majetku	-124	-176
5.	Oprávký k ostatnímu dlouhodobému nehmotnému majetku	0	0
6.	Oprávký ke stavbám	0	0
7.	Oprávký k samostatným hmotným movitým věcem a souborům hmotných movitých věcí	0	0
8.	Oprávký k pěstítelským celkům trvalých porostů	0	0
9.	Oprávký k základnímu stádu a tažným zvířatům	0	0
10.	Oprávký k drobnému dlouhodobému hmotnému majetku	0	0
11.	Oprávký k ostatnímu dlouhodobému hmotnému majetku	0	0
B.	Krátkodobý majetek celkem (B.I. + B.II. + B.III. + B.IV.)	658	2 171
B. I.	Zásoby celkem (součet B.I.1. až B.I.9.)	0	0
B. I. 1.	Materiál na skladě	0	0
2.	Materiál na cestě	0	0
3.	Nedokončená výroba	0	0
4.	Polotovary vlastní výroby	0	0
5.	Výrobky	0	0
6.	Zvířata	0	0
7.	Zboží na skladě a v prodejnách	0	0
8.	Zboží na cestě	0	0
9.	Poskytnuté zálohy na zásoby	0	0
B. II.	Pohledávky celkem (součet B.II.1. až B.II.19.)	355	1 485
B. II. 1.	Odběratelé	53	0
2.	Směnky k inkasu	0	0
3.	Pohledávky za eskontované cenné papíry	0	0
4.	Poskytnuté provozní zálohy	0	0
5.	Ostatní pohledávky	0	0
6.	Pohledávky za zaměstnanci	0	0
7.	Pohledávky za institucemi sociálního zabezpečení a veřejného zdravotního pojištění	0	0
8.	Daň z příjmů	0	0
9.	Ostatní přímé daně	0	0
10.	Daň z přidané hodnoty	0	0

Označení a	AKTIVA b	Stav k prvnímu dni účetního období 1	Stav k poslednímu dni účetního období 2
B. II. 11.	Ostatní daně a poplatky	0	0
12.	Nároky na dotace a ostatní zúčtování se státním rozpočtem	0	0
13.	Nároky na dotace a ostatní zúčtování s rozpočtem orgánů územních samosprávných celků	5	5
14.	Pohledávky za společníky sdruženými ve společnostech	0	0
15.	Pohledávky z pevných termínovaných operací a opcí	0	0
16.	Pohledávky z vydaných dluhopisů	0	0
17.	Jiné pohledávky	0	0
18.	Dohadné účty aktivní	297	1 480
19.	Opravná položka k pohledávkám	0	0
B. III.	Krátkodobý finanční majetek celkem (součet B.IV.1. až B.IV.8.)	303	686
B. III. 1.	Pokladna	22	6
2.	Ceniny	0	0
3.	Účty v bankách	281	680
4.	Majetkové cenné papíry k obchodování	0	0
5.	Dluhové cenné papíry k obchodování	0	0
6.	Ostatní cenné papíry	0	0
7.	Pořizovaný krátkodobý finanční majetek	0	0
8.	Peníze na cestě	0	0
B. IV.	Jiná aktiva celkem (součet B.IV.1. až B.IV.3.)	0	0
B. IV. 1.	Náklady příštích období	0	0
2.	Příjmy příštích období	0	0
3.	Kursově rozdíly aktivní	0	0
<b>AKTIVA CELKEM (A. + B.)</b>		<b>658</b>	<b>2 171</b>

Označení a	PASIVA b	Stav k prvnímu dni účetního období 3	Stav k poslednímu dni účetního období 4
A.	Vlastní zdroje celkem (A.I. + A.II.)	541	476
A. I.	Jmění celkem (A.I.1. + A.I.2. + A.I.3.)	530	541
A. I. 1.	Vlastní jmění	0	0
2.	Fondy	530	541
3.	Oceňovací rozdíly z přecenění finančního majetku a závazků	0	0
A. II.	Výsledek hospodaření celkem (A.II.1. + A.II.2. + A.II.3.)	11	-65
A. II. 1.	Účet výsledku hospodaření	0	-65
2.	Výsledek hospodaření ve schvalovacím řízení	11	0
3.	Nerozdělený zisk, neuhrazená ztráta minulých let	0	0
B.	Cizí zdroje celkem (B.I. + B.II. + B.III. + B.IV.)	116	1 695
B. I.	Rezervy celkem (B.I.1.)	0	0
B. I. 1.	Rezervy	0	0
B. II.	Dlouhodobé závazky celkem (součet B.II.1. až B.II.7.)	0	21
B. II. 1.	Dlouhodobé bankovní úvěry	0	21
2.	Vydané dluhopisy	0	0
3.	Závazky z pronájmu	0	0
4.	Přijaté dlouhodobé zálohy	0	0
5.	Dlouhodobé směnky k úhradě	0	0
6.	Dohadné účty pasivní	0	0
7.	Ostatní dlouhodobé závazky	0	0
B. III.	Krátkodobé závazky celkem (součet B.III.1. až B.III.23.)	66	1 674
B. III. 1.	Dodavatelé	9	775
2.	Směnky k úhradě	0	0
3.	Přijaté zálohy	0	245
4.	Ostatní závazky	0	0
5.	Zaměstnanci	0	0
6.	Ostatní závazky vůči zaměstnancům	40	0
7.	Závazky k institucím sociálního zabezpečení a veřejného zdravotního pojištění	15	0
8.	Daň z příjmů	0	0
9.	Ostatní přímé daně	2	-3
10.	Daň z přidané hodnoty	0	0
11.	Ostatní daně a poplatky	0	0
12.	Závazky ze vztahu k státnímu rozpočtu	0	0
13.	Závazky ze vztahu k rozpočtu orgánů územních samosprávních celků	0	0
14.	Závazky z upsaných nesplacených cenných papírů a podílů	0	0



Označení a	PASIVA b	Stav k prvnímu dni účetního období 3	Stav k poslednímu dni účetního období 4
B. III.15.	Závazky ke společníkům sdruženým ve společnosti	0	0
16.	Závazky z pevných termínovaných operací a opcí	0	0
17.	Jiné závazky	0	657
18.	Krátkodobé bankovní úvěry	0	0
19.	Eskontní úvěry	0	0
20.	Vydané krátkodobé dluhopisy	0	0
21.	Vlastní dluhopisy	0	0
22.	Dohadné účty pasivní	0	0
23.	Ostatní krátkodobé finanční výpomoci	0	0
B. IV.	Jiná pasiva celkem (součet B.IV.1. až B.IV.3.)	50	0
B. IV. 1.	Výdaje příštích období	0	0
2.	Výnosy příštích období	50	0
3.	Kursově rozdíly pasivní	0	0
<b>PASIVA CELKEM (A. + B.)</b>		<b>657</b>	<b>2 171</b>

Sestaveno dne: 2.3.2015	Podpisový záznam statutárního orgánu účetní jednotky nebo podpisový záznam fyzické osoby, která je účetní jednotkou 
Právní forma účetní jednotky OBECNĚ PROSPĚŠNÁ SPOLEČNOST	Osoba odpovědná za účetnictví (jméno a podpis) Jana Zimová 
Předmět podnikání podpora vývoje regionálních programů	Osoba odpovědná za účetní závěrku (jméno a podpis) Jana Zimová tel.: 568 841 183 linka: 

Výčet položek  
podle vyhlášky č.504/2002 Sb.

## Výkaz zisku a ztráty

ke dni 31.12.2014  
(v celých tisících Kč)

Název, sídlo a právní forma  
účetní jednotky

MAS Rokytná, o.p.s.

Srázná 444  
Moravské Budějovice  
676 00

IC
2 6 9 0 3 2 3 7

	Číslo řádku	Činnost	
		hlavní	hospodářská
A. Náklady	1	2 627	
I. Spotřebované nákupy celkem	2	155	
1. Spotřeba materiálu	3		
2. Spotřeba energie	4		
3. Spotřeba ostatních neskladovatelných dodávek	5	148	
4. Prodané zboží	6	7	
II. Služby celkem	7	1 626	
5. Opravy a udržování	8	10	
6. Cestovné	9	37	
7. Náklady na reprezentaci	10	6	
8. Ostatní služby	11	1 573	
III. Osobní náklady celkem	12	771	
9. Mzdové náklady	13	603	
10. Zákonné sociální pojištění	14	168	
11. Ostatní sociální pojištění	15		
12. Zákonné sociální náklady	16		
13. Ostatní sociální náklady	17		
IV. Daně a poplatky celkem	18		
14. Daň silniční	19		
15. Daň z nemovitostí	20		
16. Ostatní daně a poplatky	21		
V. Ostatní náklady celkem	22	13	
17. Smluvní pokuty a úroky z prodlení	23		
18. Ostatní pokuty a penále	24		
19. Odpis nedobytné pohledávky	25	1	
20. Úroky	26		
21. Kursové ztráty	27		
22. Dary	28	5	
23. Manka a škody	29		
24. Jiné ostatní náklady	30	7	
VI. Odpisy, prodaný majetek, tvorba rezerv a opravných položek celkem	31	52	
25. Odpisy dlouhodobého nehmotného a hmotného majetku	32	52	
26. Zůstatková cena prodaného dlouhodobého nehmotného a hmotného majetku	33		
27. Prodané cenné papíry a podíly	34		
28. Prodaný materiál	35		
29. Tvorba rezerv	36		
30. Tvorba opravných položek	37		
VII. Poskytnuté příspěvky celkem	38	10	
31. Poskytnuté příspěvky zúčtované mezi organizačními složkami	39		
32. Poskytnuté členské příspěvky	40	10	
VIII. Daň z příjmů celkem	41		
33. Dodatečné odvody daně z příjmů	42		

	Číslo řádku	Činnost	
		hlavní	hospodářská
	Náklady celkem	43	2 627
B.	Výnosy	44	2 563
I.	Tržby za vlastní výkony a za zboží celkem	45	64
1.	Tržby za vlastní výroby	46	
2.	Tržby z prodeje služeb	47	57
3.	Tržby za prodané zboží	48	7
II.	Změny stavu vnitroorganizačních zásob celkem	49	
4.	Změna stavu zásob nedokončené výroby	50	
5.	Změna stavu zásob polotovarů	51	
6.	Změna stavu zásob výrobků	52	
7.	Změna stavu zvířat	53	
III.	Aktivace celkem	54	
8.	Aktivace materiálu a zboží	55	
9.	Aktivace vnitroorganizačních služeb	56	
10.	Aktivace dlouhodobého nehmotného majetku	57	
11.	Aktivace dlouhodobého hmotného majetku	58	
IV.	Ostatní výnosy celkem	59	1
12.	Smluvní pokuty a úroky z prodlení	60	
13.	Ostatní pokuty a penále	61	
14.	Platby za odepsané pohledávky	62	
15.	Úroky	63	1
16.	Kurzové zisky	64	
17.	Zúčtování fondů	65	
18.	Jiné ostatní výnosy	66	
V.	Tržby z prodeje majetku, zúčtování rezerv a opravných položek celkem	67	
19.	Tržby z prodeje dlouhodobého nehmotného a hmotného majetku	68	
20.	Tržby z prodeje cenných papírů a podílů	69	
21.	Tržby z prodeje materiálu	70	
22.	Výnosy z krátkodobého finančního majetku	71	
23.	Zúčtování rezerv	72	
24.	Výnosy z dlouhodobého finančního majetku	73	
25.	Zúčtování opravných položek	74	
VI.	Přijaté příspěvky celkem	75	1
26.	Přijaté příspěvky zúčtované mezi organizačními složkami	76	
27.	Přijaté příspěvky (dary)	77	1
28.	Přijaté členské příspěvky	78	
VII.	Provozní dotace celkem	79	2 497
29.	Provozní dotace	80	2 497
	Výnosy celkem	81	2 563
C.	Výsledek hospodaření před zdaněním	82	-64
34.	Daň z příjmů	83	
D.	Výsledek hospodaření po zdanění	84	-64

Pozn.:

Odesláno dne:	Razítko:	Podpis odpovědné osoby:	Podpis osoby odpovědné za sestavení:	Okamžik sestavení: 02.03.2015
		<b>MAS Rokytná, o.p.s.</b> Sídlná 444, 676 00 Moravská Budějovice IČ: 269 03 237, tel.: 561 010 125		
			Telefon:	

# Příloha k účetní závěrce

k 31. 12. 2014

- Název účetní jednotky:** MAS Rokytná, o.p.s.
- Sídlo:** Srázná 444  
676 00 Moravské Budějovice
- Právní forma:** obecně prospěšná společnost  
**Identifikační číslo:** 26903237
- Datum zápisu:** 13. srpna 2003
- Druh obecně prosp. služeb:**
- pomoc při analytické činnosti
  - podpora vývoje regionálních projektů
  - podpora organizace vzdělávání pro potřeby podnikatelů, zaměstnanců i nezaměstnaných
  - pomoc při provádění strukturálních změn regionální ekonomiky
  - podpora koordinace celoživotního, profesního a dalšího vzdělávání
  - organizace a pomoc při pořádání konferencí a seminářů
  - pomoc při tvorbě vhodných podmínek pro usídlení firem a propagace regionu (médiu, výstavy)
  - podpora optimalizace součinnosti podnikatelů, obcí a hospodářské komory, agrární komory a sdružení podnikatelů
  - podpora při zakládání firem, podpora firem při rozjezdových potížích
  - spolupráce při ekonomickém, finančním, právním poradenství
  - organizace transferu know-how, kontaktů se zahraničními firmami
- Doplňková činnost:**
- výroba, obchod a služby neuvedené v přílohách 1 až 3 živnost. zákona
- Správní rada:** předseda: Ing. Iva Kršňáková  
Benešova 474, 674 01 Třebíč  
dat. nar. 10. března 1966  
den vzniku funkce 18. 6. 2013

místopředseda: Ing. Marie Bendová  
Mexická 1063, 676 02 Mor. Budějovice  
dat. nar. 23. března 1959  
den vzniku funkce 18. 6. 2013

člen: Mgr. Kamil Novák  
Hladíkova 1212/40, 674 01 Třebíč  
dat. nar. 27. ledna 1980  
den vzniku členství ve SR 18.6.2013

**Statutární orgán - ředitel:** Robert Kubala  
Benešova 474, 674 01 Třebíč  
dat. nar. 21. července 1973

**Dozorčí rada:** předseda: Ing. Zdeněk Kneslík  
Lipník 102  
dat. nar. 19. února 1975  
den vzniku členství v DR 18.6.2013

člen: Jindřiška Kršňáková  
Kosmákova 983/10, 674 01 Třebíč  
dat. nar. 3. června 1947  
den vzniku členství v DR 18. 6. 2013

člen: Radek Pokorný  
Valeč č.p. 50, 675 53 Valeč  
dat. nar. 1. března 1971  
den vzniku členství v DR 18. 6. 2013

**Zakladatel:** Ing. Iva Kršňáková, Benešova 474/3, 674 01 Třebíč  
dat. nar. 10. března 1966

Mgr. Josef Sedlák, Gymnazijní 987, 676 00 Mor. Budějovice  
dat. nar. 8. února 1977

**Rozvahový den:** 31. 12. 2014

**Okamžik sestavení účetní závěrky:** 2. 3. 2015

**Způsob jednání za společnost:**

Společnost navenek zastupuje a jejím jménem zásadně jedná předseda správní rady nebo ředitel. Podepisování jménem společnosti se děje tak, že k napsanému

nebo vytištěnému úplnému názvu společnosti připojí předseda správní rady nebo ředitel či osoba jimi pověřená svůj podpis.

**Průměrný evidenční počet zaměstnanců přepočtený:**

Průměrný evidenční počet zaměstnanců, přepočtený podle zvláštního právního předpisu, v roce 2014 činil 2,05.

Osobní náklady činily 771.287,- Kč.

**Odpisy hmotného a nehmotného investičního majetku:**

Dlouhodobý majetek se odpisuje na základě odpisového plánu nepřímou prostřednictvím účetních odpisů. Sazby účetních odpisů jsou stanoveny účetní jednotkou z hlediska času, předpokládané doby upotřebitelnosti. Drobný dlouhodobý majetek s pořizovací cenou do 30.000,- Kč se odepisuje jednorázově ve výši 100 %.

**Způsob ocenění:**

- a) Dlouhodobý majetek se oceňuje v souladu se zákonem o účetnictví pořizovací cenou, reprodukční pořizovací cenou a nebo vlastními náklady.
- b) Zásoby se oceňují v souladu se zákonem o účetnictví, a to zásoby nakoupené pořizovacími cenami, zásoby vytvořené vlastní činností vlastními náklady, bezúplatně převzaté zásoby reprodukční pořizovací cenou.
- c) Peněžní prostředky a ceniny se oceňují jejich nominálními hodnotami.
- d) Cenné papíry a majetkové účasti se oceňují pořizovacími cenami.
- e) Pohledávky a závazky se oceňují jejich nominálními hodnotami.

**Hospodářský výsledek:**

Hospodářský výsledek v roce 2014:

- hlavní činnost – ztráta 64.966,- Kč
- hospodářská činnost – 0
- celkem – ztráta 64.966,- Kč
- 

**Vypořádání hospodářského výsledku let minulých:**

Zisk roku 2013 ve výši 10.725,71 Kč, byl převeden na rezervní fond.

**Užití daňových úlev dle § 20 odst. 7 zákona č. 586/1992 Sb.:**

Daňové úlevy dle výše uvedeného § z roku 2013 byly využity na financování hlavní činnosti.

**Přijaté dary:**

Obecně prospěšné společnosti v roce 2014 byl poskytnut finanční dar ve výši 1.000,- Kč.

**Zástavní právo:**

Obecně prospěšná společnost nemá žádný hmotný majetek, který je zatížen zástavním právem, ani nemovitosti zatížené věcným břemenem.

**Pohledávky po lhůtě splatnosti:**

Obecně prospěšná společnost nemá k rozvahovému dni pohledávky 180 dnů po lhůtě splatnosti.

**Půjčky a úvěry**

Obecně prospěšné společnosti byl poskytnut úvěr od České spořitelny na financování projektu. Výše jistiny k rozvahovému dni činila 21.217,- Kč.

**Závazky po lhůtě splatnosti:**

Obecně prospěšná společnost nemá žádné závazky 180 dnů po lhůtě splatnosti.

**Splatné závazky pojistného na sociální zabezpečení a příspěvku na státní politiku zaměstnanosti:**

Nejsou.

**Splatné závazky veřejného zdravotního pojištění:**

Nejsou.

**Splatné daňové nedoplatky u místně příslušného finančního orgánu:**

Nejsou.

**Závazky kryté podle zástavního práva:**

Obecně prospěšná společnost nemá závazky kryté podle zástavního práva.

**Závazky nevyúčtované v účetnictví a neuvedené v rozvaze:**

Obecně prospěšná společnost nemá nevyúčtované závazky.

V Moravských Budějovicích dne 2. 3. 2015

Přílohu vyhotovil:           Jana Zimová  
  daňový poradce

Přílohu schválil:           Ing. Iva Kršňáková  
  předseda o.p.s.



MAS Rokytná, o.p.s.  
Srážná 444, 676 00 Moravské Budějovice  
IČ: 269 03 237, tel.: 561 010 105